

***SPRAWOZDANIE  
Z DZIAŁALNOŚCI  
POWIATOWEGO  
URZĘDU PRACY  
W WĘGORZEWIE  
ZA 2023 ROK***

## Spis treści

<b>Rozdział 1. Działania podejmowane przez PUP w 2023 roku na rzecz aktywizacji na rynku pracy....</b>	<b>2</b>
1.1. Refundacja kosztów wyposażenia lub doposażenia stanowiska pracy .....	9
1.2. Jednorazowe środki na podjęcie działalności gospodarczej .....	11
1.3. Szkolenia i przekwalifikowania .....	12
1.4. Studia podyplomowe .....	15
1.5. Egzamin .....	16
1.6. Przygotowanie zawodowe dorosłych .....	16
1.7. Barometr Zawodów .....	16
1.8. Krajowy Fundusz Szkoleniowy (KFS) .....	17
1.9. Roboty publiczne .....	19
1.10. Prace interwencyjne .....	20
1.11. Środki na finansowanie spółdzielni socjalnej kosztów wynagrodzenia dla skierowanego bezrobotnego, skierowanego poszukującego pracy opiekuna osoby niepełnosprawnej lub skierowanego poszukującego pracy .....	21
1.12. Środki na finansowanie spółdzielni socjalnej części wynagrodzenia odpowiadającej składce należnej od zatrudnionego na ubezpieczenia emerytalne, rentowe i chorobowe oraz części kosztów osobowych pracodawcy odpowiadających składce na ubezpieczenia emerytalne, rentowe i wypadkowe za zatrudnionego.....	21
1.13. Program Aktywizacja i Integracja .....	21
1.14. Prace społecznie użyteczne .....	21
1.15. Aktywizacja zawodowa bezrobotnych w ramach stażu .....	23
1.16. Bony stażowe .....	24
1.17. Bon na zasiedlenie .....	25
1.18. Wizyty monitorujące.....	25
1.19. Pośrednictwo pracy .....	26
1.20. Poradnictwo zawodowe .....	30
1.21. Aktywizacja osób niepełnosprawnych .....	32
1.22. Wsparcie w ramach Tarczy antykryzysowej (Instrumenty COVID–19) .....	33
1.23. Wsparcie obywateli Ukrainy na rynku pracy w związku z konfliktem zbrojnym na terytorium tego państwa .....	33
<b>Rozdział 2. Struktura wydatków Funduszu Pracy w 2023 roku.....</b>	<b>35</b>
<b>Rozdział 3. Świadczenia dla osób bezrobotnych.....</b>	<b>37</b>
<b>Rozdział 4. Stan i struktura bezrobocia w powiecie węgorzewskim .....</b>	<b>38</b>
4.1. Zmiany w poziomie bezrobocia w powiecie węgorzewskim .....	40
<b>Rozdział 5. Poszczególne kategorie bezrobotnych.....</b>	<b>41</b>
5.1. Bezrobotni według czasu pozostawania bez pracy.....	41
5.2. Bezrobotni według wieku .....	42
5.3. Bezrobotni według poziomu wykształcenia .....	42
5.4. Bezrobotni według stażu pracy.....	43
5.5. Bezrobotni zamieszkali na wsi .....	43
5.6. Bezrobotni do 30 roku życia, w tym do 25 roku życia .....	43
5.7. Bezrobotni powyżej 50 roku życia .....	44
5.8. Bezrobotne kobiety .....	45
5.9. Poszukujący pracy.....	46
5.10. Długotrwale bezrobotni .....	46
5.11. Niepełnosprawni.....	46
5.12. Bezrobotni bez prawa do zasiłku .....	47
<b>Rozdział 6. Organizacja Powiatowego Urzędu Pracy .....</b>	<b>47</b>
6.1. Zatrudnienie.....	47
6.2. Kontrole i audyt .....	48

## Rozdział 1.

### Działania podejmowane przez PUP w 2023 roku na rzecz aktywizacji na rynku pracy

*Realizator: Centrum Aktywizacji Zawodowej*

W 2023 roku Centrum Aktywizacji Zawodowej realizowało zadania wynikające z Ustawy z dnia 20 kwietnia 2004 r. o promocji zatrudnienia i instytucjach rynku pracy, jak również innych aktów prawnych regulujących wsparcie osób zarejestrowanych oraz przedsiębiorców/pracodawców na rynku pracy. Zapewniona została realizacja wszystkich usług i aktywnych form wsparcia, m. in.: pośrednictwo pracy, poradnictwo zawodowe, organizacja szkoleń, organizacja staży, organizacja prac interwencyjnych i robót publicznych, zwrot składek na ubezpieczenia społeczne dla spółdzielni socjalnej, przyznawanie bonów dla osób do 30 roku życia.

Kontynuowana była również realizacja zadań związanych ze wsparciem udzielonym przedsiębiorcom i pracodawcom w latach 2020-2022 na podstawie specustawy COVID – 19 oraz działań podjętych w roku 2022 w celu wsparcia na rynku pracy obywateli Ukrainy po wybuchu konfliktu zbrojnego na terytorium tego państwa.

Wszelkie działania podejmowane w 2023 roku przez Powiatowy Urząd Pracy w Węgorzewie były zgodne z założeniami Powiatowego Programu Promocji Zatrudnienia oraz Aktywizacji Lokalnego Rynku Pracy w Powiecie Węgorzewskim do roku 2027 (z perspektywą do 2030 roku). Realizacja ww. programu została przewidziana na lata 2024-2027 z uwzględnieniem jego celów i założeń również w 2023 roku. W kontekście zdefiniowanego w Programie celu strategicznego, czyli *Rozwoju lokalnego rynku pracy poprzez promocję zatrudnienia, łagodzenie skutków bezrobocia i aktywizację zawodową* w okresie sprawozdawczym realizowano następujące cele taktyczne:

- 1. Zwiększenie aktywności zawodowej osób bezrobotnych i wzrost zatrudnienia, w tym osób bezrobotnych z grup priorytetowych i grup marginalizowanych, oraz łagodzenie skutków bezrobocia.*

Dążąc do osiągnięcia ww. celu taktycznego przede wszystkim: realizowano podstawowe usługi rynku pracy na rzecz osób bezrobotnych, poszukujących pracy oraz przedsiębiorców i pracodawców; realizowano działania aktywizujące skierowane do osób bezrobotnych; dostosowywano usługi i instrumenty rynku pracy do indywidualnych potrzeb i oczekiwań osób bezrobotnych oraz potrzeb lokalnego rynku pracy; podejmowano działania wspierające osoby bezrobotne w aktywnym poszukiwaniu pracy (np. poradnictwo zawodowe, wspieranie dostępu do informacji o rynku pracy i ofertach pracy, wspieranie mobilności przestrzennej); podejmowano działania wspierające osoby bezrobotne w zdobywaniu umiejętności i kwalifikacji dostosowanych do potrzeb rynku pracy (m.in. organizacja szkoleń i staży w zawodach, na które istnieje zapotrzebowanie); wspierano tworzenie nowych miejsc pracy; pozyskiwano dodatkowe środki finansowe na realizację aktywnej polityki rynku pracy; podejmowano działania aktywizujące i wspierające zatrudnienie osób do 30 r. ż. oraz osób powyżej 29 r. ż. (w tym osób powyżej 50 r. ż.) z uwzględnieniem osób będących w szczególnej sytuacji na rynku pracy w ramach programu regionalnego Fundusze Europejskie dla Warmii i Mazur

2021-2027; aktywizowano osoby niepełnosprawne i wspierano tworzenie miejsc pracy dla tej grupy osób; podejmowano działania w kierunku aktywizacji zawodowej osób długotrwale bezrobotnych, jak również kobiet, w tym wchodzących lub powracających na rynek pracy po urodzeniu dziecka; prowadzono monitoring i analizy lokalnego rynku pracy.

*2. Poprawa sytuacji młodzieży, w tym absolwentów, na rynku pracy.*

Mając na uwadze poprawę sytuacji młodzieży, w tym absolwentów, na rynku pracy m.in.: wspierano zatrudnienie osób młodych do 30 roku życia (np. prace interwencyjne, wyposażenie lub doposażenie stanowiska pracy, jednorazowe środki na podjęcie działalności gospodarczej, bony stażowe); stwarzano możliwości zdobywania pierwszych doświadczeń zawodowych oraz aktualizacji dotychczasowych kwalifikacji i umiejętności zawodowych poprzez organizację staży; wspierano mobilność przestrzenną osób młodych poprzez przyznawanie osobom mającym zamiar podjąć zatrudnienie poza miejscem zamieszkania bonów na zasiedlenie; przeprowadzono spotkania z młodzieżą szkół ponadpodstawowych dotyczące problematyki rynku pracy i form wsparcia oferowanych przez Urząd; promowano wśród młodzieży kontynuowanie nauki, kształcenie ustawiczne, podnoszenie kwalifikacji; udzielano młodym ludziom usług z zakresu poradnictwa zawodowego; upowszechniano informacje o sytuacji i zmianach zachodzących na lokalnym rynku pracy, dostępnych formach wsparcia oraz o prognozach dotyczących zapotrzebowania na kwalifikacje i zawody.

*3. Rozwój przedsiębiorczości, tworzenie nowych miejsc pracy oraz wsparcie przedsiębiorców i pracodawców.*

Wsparcie rozwoju przedsiębiorczości, tworzenia nowych miejsc pracy oraz wsparcie przedsiębiorców i pracodawców polegało m.in. na: rozwoju współpracy z przedsiębiorcami i pracodawcami w zakresie efektywnej realizacji usług i instrumentów rynku pracy; upowszechnianiu informacji o usługach i instrumentach rynku pracy dostępnych dla przedsiębiorców i pracodawców planujących zatrudnienie pracowników; profesjonalnej realizacji usługi pośrednictwa pracy dla przedsiębiorców i pracodawców, w tym sprawnej rekrutacji pracowników na zgłoszone oferty pracy; tworzeniu nowych miejsc zatrudnienia, poprzez organizowanie prac interwencyjnych, wyposażań lub doposażeń stanowisk pracy, organizację robót publicznych; przyznawanie osobom bezrobotnym środków finansowych na podjęcie działalności gospodarczej; finansowanie działań na rzecz kształcenia ustawicznego pracowników i pracodawców ze środków Krajowego Funduszu Szkoleniowego; pozyskiwanie zewnętrznych środków finansowych na realizację działań na rzecz rozwoju przedsiębiorczości na lokalnym rynku pracy oraz tworzenia nowych miejsc pracy (środków z Europejskiego Funduszu Społecznego Plus, środków Funduszu Pracy z Rezerwy Ministra właściwego ds. pracy).

*4. Popularyzacja idei kształcenia ustawicznego, jako środka przeciwdziałania bezrobociu.*

W celu popularyzacji idei kształcenia ustawicznego, jako środka przeciwdziałania bezrobociu m.in.: sporządzono listę zawodów i specjalności, na które istnieje zapotrzebowanie na lokalnym rynku pracy; przeprowadzono badanie Barometr zawodów; organizowano szkolenia zawodowe dla osób bezrobotnych w celu nabycia lub uzupełnienia kwalifikacji zawodowych; badano predyspozycje

zawodowe osób bezrobotnych i poszukujących pracy jako element planowania kariery zawodowej; upowszechniano informacje o Krajowym Funduszu Szkoleniowym; upowszechniano wiedzę (w tym wśród młodzieży szkół ponadpodstawowych) o sytuacji na lokalnym rynku pracy niezbędną do podejmowania decyzji zawodowych.

5. *Promocja usług i instrumentów rynku pracy wśród osób bezrobotnych, biernych zawodowo, przedsiębiorców i pracodawców.*

Uwzględniając potrzebę odpowiedniej promocji usług i instrumentów rynku pracy w szczególności: upowszechniano wśród osób bezrobotnych i biernych zawodowo informacje na temat usług i instrumentów rynku pracy; nawiązywano kontakty z przedsiębiorcami i pracodawcami w zakresie promowania usług i instrumentów rynku pracy jako atrakcyjnych form wsparcia i uświadamiania im korzyści płynących z pomocy uzyskiwanej z PUP; promowano wśród przedsiębiorców i pracodawców dostępne instrumenty rynku pracy wspierające zatrudnienie osób do 30 r. ż., osób powyżej 29 i 50 r. ż., osób niepełnosprawnych; organizowano spotkania i wydarzenia promujące usługi i instrumenty rynku pracy wśród osób bezrobotnych, biernych zawodowo, przedsiębiorców i pracodawców (np. „Tydzień Otwarty dla Pracodawców” zorganizowany w ramach Europejskiego roku Umiejętności, spotkanie z niepełnosprawnymi podopiecznymi Warsztatów Terapii Zajęciowej w Olszewie Węgorzewskim); promowano usługi i instrumenty rynku pracy oraz działalność urzędu za pośrednictwem partnerów rynku pracy.

6. *Rozwój partnerstwa i współpracy w obszarze partnerstwa lokalnego na rzecz promocji zatrudnienia, aktywizacji zawodowej i przeciwdziałania bezrobociu.*

Rozwój partnerstwa i współpracy w obszarze partnerstwa lokalnego na rzecz promocji zatrudnienia, aktywizacji zawodowej i przeciwdziałania bezrobociu realizowany był głównie poprzez: współpracę z partnerami rynku pracy w zakresie przygotowywania i realizacji projektów lokalnych na rzecz promocji zatrudnienia; realizację z gminą Węgorzewo i MGOPS w Węgorzewie przedsięwzięcia mającego na celu aktywizację bezrobotnych kobiet, wymianę informacji w zakresie realizowanych i planowanych przedsięwzięć oraz wymianę doświadczeń pomiędzy instytucjami realizującymi programy na lokalnym rynku pracy; doskonalenie współpracy z Wojewódzkim Urzędem Pracy w Olsztynie oraz innymi powiatowymi urzędami pracy (wymiana informacji, doświadczeń, itp.).

7. *Podniesienie efektywności działań i jakości usług świadczonych przez Powiatowy Urząd Pracy w Węgorzewie.*

Dążąc do osiągnięcia powyższego celu w szczególności: podejmowano działania ukierunkowane na jak najefektywniejsze wydatkowanie środków finansowych Funduszu Pracy i innych źródeł m. in. poprzez: eliminowanie kosztów związanych z finansowaniem nieefektywnych instrumentów rynku pracy, kierowanie instrumentów rynku pracy do pracodawców pod kątem zapewnienia trwałości zatrudnienia osoby bezrobotnej po okresie aktywizacji zawodowej; pozyskiwano dodatkowe środki finansowe na realizację działań na rzecz aktywizacji zawodowej i wzrostu zatrudnienia osób bezrobotnych; doskonalono kadrę urzędu (np. kursy, szkolenia, konferencje, studia magisterskie II stopnia i samokształcenie); wykorzystywano dostępne technologie informatyczne umożliwiające kontakt z osobami bezrobotnymi, biernymi zawodowo, przedsiębiorcami i pracodawcami oraz

sprawną wymianę informacji; pogłębiano analizy lokalnego rynku pracy poprzez wykorzystywanie dostępnych metodologii oraz przeprowadzania badań własnych pod kątem potrzeb osób bezrobotnych, przedsiębiorców i pracodawców.

Wsparcie oferowane przez Powiatowy Urząd Pracy w Węgorzewie w 2023 roku było zgodne z polityką zatrudnienia i rozwoju zasobów ludzkich określoną w dokumentach strategicznych o różnym zasięgu. Realizowane działania wpisywały się w prawodawstwo krajowe, m. in. w: Krajowy Program Reform na lata 2023/2024 – zwłaszcza zwiększenie aktywności zawodowej, wspieranie wysokiej jakości kształcenia i umiejętności zgodnie z potrzebami rynku pracy; Strategię na rzecz Odpowiedzialnego Rozwoju do roku 2020 (z perspektywą do 2030 r.) – w szczególności zapewnienie możliwości wejścia lub powrotu na rynek pracy kapitału ludzkiego z grup dotychczas szczególnie zagrożonych bezrobociem i dezaktywizacją, Strategię Rozwoju Kapitału Ludzkiego 2030 – wzrost i poprawa wykorzystania kapitału ludzkiego na rynku pracy; Krajowy Plan działań na rzecz Zatrudnienia na rok 2023 (program rządowy) – przede wszystkim wzrost aktywności zawodowej i wzrost zatrudnienia. Udzielane wsparcie współgrało również z priorytetami określonymi w regionalnych dokumentach strategicznych odnoszących się do obszaru rynku pracy, w tym w szczególności w „Warmińsko – Mazurskie 2030. Strategia rozwoju społeczno – gospodarczego” (wzmacnianie kapitału ludzkiego, rozwój przedsiębiorczości) i Regionalny Plan Działania na Rzecz Zatrudnienia w Województwie Warmińsko – Mazurskim na 2023 rok (wsparcie pracodawców i ich pracowników w adaptacji do zmieniającego się otoczenia społeczno – gospodarczego, aktywizacja niewykorzystanych zasobów rynku pracy zgodnie ze zmieniającymi się potrzebami). Biorąc po uwagę adekwatność udzielanego wsparcia do wytycznych wynikających z dokumentów o charakterze lokalnym wymienić należy Strategię terytorialną partnerstwo Gmin Węgorzewo i Pozezdrze oraz Powiatu Węgorzewskiego motorem rozwoju lokalnego, w której podkreślono m.in. konieczność wsparcia lokalnej gospodarki, wsparcia w tworzeniu i rozwoju przedsiębiorczości.

Ważnym elementem wsparcia było również tworzenie warunków sprzyjających podnoszeniu zdolności do zatrudnienia obejmujące m.in. działania na rzecz dalszego doskonalenia osób bezrobotnych, bądź zmiany ich kwalifikacji zawodowych w formie szkoleń i studiów podyplomowych oraz możliwość zdobycia nowych kwalifikacji i umiejętności w ramach organizowanych staży.

Powiatowy Urząd Pracy w Węgorzewie realizując kierunki i cele „Strategii Rozwiązywania Problemów Społecznych w Powiecie Węgorzewskim na lata 2016-2023” oraz „Strategii Rozwiązywania Problemów Społecznych Gminy Węgorzewo na lata 2021-2027” uczestniczył na bieżąco we wdrażaniu na rynek projektów i programów mających na celu rozwój rynku pracy, aktywizację zawodową, rozwijanie potencjału adaptacyjnego przedsiębiorstw, podniesienie poziomu wykształcenia społeczeństwa, podnoszenie kwalifikacji zawodowych i umiejętności zawodowych osób bezrobotnych, zmniejszenie obszarów marginalizacji i wykluczenia społecznego.

Zawarte w dalszej części opracowania zestawienia i informacje prezentują szczegółowo wykorzystywane w roku 2023 źródła finansowania podejmowanych przez Urząd działań (wysokość pozyskanych środków finansowych, stopień ich wydatkowania), analizę ilościową osób i podmiotów objętych wsparciem urzędu, analizę zrealizowanych programów rynku pracy.

Tabela 1. Plan podziału środków Funduszu Pracy na finansowanie aktywnych form na rzecz promocji zatrudnienia, łagodzenia skutków bezrobocia i aktywizacji zawodowej w 2023 r.

FORMA AKTYWIZACJI	Limit na dzień 13.04.2023 r.*	Limit na dzień 30.11.2023 r.**
Bony stażowe	23 539,42 zł	17 648,13 zł
Stáže	249 550,24 zł	237 050,24 zł
Bony na zasiedlenie	12 000,00 zł	47 400,00 zł
Prace interwencyjne	548 733,95 zł	534 733,95 zł
Roboty publiczne	282 709,16 zł	279 709,16 zł
Wyposażenie/doposażenie stanowiska pracy	0,00 zł	0,00 zł
Środki finansowe na podjęcie działalności gospodarczej	0,00 zł	0,00 zł
Prace społecznie użyteczne	43 548,00 zł	39 948,00 zł
Zwrot kosztów zatrudnienia osób bezrobotnych lub poszukujących pracy skierowanych do DPS lub jednostki organizacyjnej WRiPZ	0,00 zł	0,00 zł
Szkolenia indywidualne, studia podyplomowe, koszty egzaminów, koszty postępowania nostryfikacyjnego lub postępowania na podst. art. 327 ust. 3 ustawy Prawo o szkolnictwie wyższym i nauce	76 915,57 zł	80 415,57 zł
Zwrot składek na ubezpieczenia społeczne dla spółdzielni socjalnych i przedsiębiorstw społecznych	24 852,00 zł	24 852,00 zł
Finansowanie kosztów wynagrodzenia dla spółdzielni socjalnych i przedsiębiorstw społecznych	21 371,01 zł	20 162,30 zł
Zwrot kosztów dojazdów	9 156,13 zł	4 756,13 zł
Zwrot kosztów opieki nad dzieckiem	7 720,00 zł	13 420,00 zł
Badania lekarskie	1 200,00 zł	1 200,00 zł
<b>RAZEM</b>	<b>1 301 295,48 zł</b>	<b>1 301 295,48 zł</b>

\* Plan podziału środków Funduszu Pracy wg algorytmu 1 301 295,48 zł, pozytywnie zaopiniowany i przyjęty uchwałą Powiatowej Rady Rynku Pracy w dniu 13.04.2023 r.

\*\* Stan na dzień ostatnich zmian w Planie podziału środków Funduszu Pracy

Tabela 2. Środki finansowe PUP w Węgorzewie w 2023 roku przeznaczone na realizację aktywnych form przeciwdziałania bezrobociu i finansowanie kształcenia ustawicznego w ramach KFS

Źródło finansowania	Kwota przyznana	Kwota wydatkowana	Wskaźnik realizacji	Formy aktywizacji	Liczba osób/ podpisanych umów z KFS
<b>Fundusz Pracy</b>	1 301 295,48 zł	1 248 438,31 zł	95,94 %	Bon na zasiedlenie, staż, prace interwencyjne, roboty publiczne, prace społecznie użyteczne, finansowanie kosztów wynagrodzenia dla spółdzielni socjalnej, zwrot składek na ubezpieczenia społeczne dla spółdzielni socjalnej, bon stażowy, szkolenia indywidualne, studia podyplomowe, koszty dojazdów, badania lekarskie, zwrot kosztów opieki nad dzieckiem;	125 os. + osoby przechodzące z lat ubiegłych (bez zwrotu składek na ubezpieczenia społeczne dla spółdzielni socjalnej, kosztów dojazdów, badań lekarskich, zwrotu kosztów opieki nad dzieckiem)
Projekt „ <b>Aktywizacja zawodowa osób bezrobotnych w powiecie węgorzewskim (I)</b> ”  Współfinansowany ze środków Europejskiego Funduszu Społecznego Plus w ramach programu regionalnego Fundusze Europejskie dla Warmii i Mazur 2021-2027	1 173 616,59 zł	1 052 809,66 zł	89,71 %	Staż, bon na zasiedlenie, prace interwencyjne, jednorazowe środki na podjęcie działalności gospodarczej, refundacja kosztów wyposażenia lub doposażenia stanowiska pracy, zwrot kosztów dojazdów na staż;	89 os. (bez zwrotu kosztów dojazdów)



<b>Program „Twoja droga do pracy 2023”</b>  Program aktywizacji zawodowej bezrobotnych w regionach wysokiego bezrobocia finansowany ze środków rezerwy Funduszu Pracy)	92 588,00 zł	90 616,24 zł	97,87 %	Roboty publiczne;	7 os.
<b>Krajowy Fundusz Szkoleniowy (KFS)</b>	101 700,00 zł	101 700,00 zł	100 %	Kształcenie ustawiczne pracowników i pracodawców;	12 umów (39 osób - pracownicy, pracodawcy)
<b>Krajowy Fundusz Szkoleniowy – Rezerwa KFS</b>	8 959,70 zł	8 959,70 zł	100 %	Kształcenie ustawiczne pracowników i pracodawców;	2 umowy (5 osób - pracownicy)
<b>SUMA</b>	<b>2 678 159,77 zł</b>	<b>2 502 523,91 zł</b>	<b>93,44 %</b>	-	<b>223* osoby bezrobotne</b> (+ osoby przechodzące z lat ubiegłych), <b>14 umów w ramach KFS</b>

*\* uwzględniono 2 osoby bezrobotne skierowane w 2023 roku do wykonywania prac interwencyjnych organizowanych na podst. umów zawartych w ramach projektów RPO i PO WER w 2022 roku (uzupełnienie stanowisk pracy w okresie nierefundowanym przez PUP)*

Jak wynika z powyższej tabeli wydatkowanie środków jest na bardzo wysokim poziomie. Podkreślić należy, iż uwzględniając wszystkie dostępne źródła finansowania wydatkowanie środków jeszcze wzrosło w porównaniu do roku poprzedniego, w którym również kształtowało się wysoko, o 2,09 p.p. (w 2022 r. uzyskano ogólne wydatkowanie na poziomie 91,35%). Biorąc pod uwagę poszczególne źródła finansowania warto zwrócić uwagę na 100 % poziom wydatkowania środków Krajowego Funduszu Szkoleniowego oraz Rezerwy KFS. Najniższe, choć na dobrym poziomie, wydatkowanie środków osiągnięto w ramach realizowanego projektu „Aktywizacja zawodowa osób bezrobotnych w powiecie węgorzewskim (I)”. Należy w tym miejscu zaznaczyć, iż z przyczyn niezależnych Urząd w 2023 roku miał stosunkowo niewiele czasu na realizację tego projektu, a co za tym idzie również wydatkowanie środków finansowych. Program regionalny „Fundusze Europejskie dla Warmii i Mazur 2021-2027 (FEWiM)” został zatwierdzony przez Komisję Europejską w grudniu 2022 roku, a następnie trwały kolejne niezbędne procedury. 28 kwietnia 2023 roku Wojewódzki

Urząd Pracy w Olsztynie ogłosił nabór wniosków na realizację projektów niekonkurencyjnych PUP mających na celu aktywizację zawodową osób bezrobotnych. Z uwagi na powyższe dopiero w połowie maja roku sprawozdawczego Urząd mógł podjąć pierwsze konkretne działania mające na celu realizację form wsparcia w tymże projekcie, zaś w czerwcu wydatkować środki finansowe (pierwsze transze przyznanego limitu zasiliły konto Urzędu na początku drugiej dekady czerwca).

Niewykorzystane w okresie sprawozdawczym środki Funduszu Pracy w roku 2024 zostaną przeznaczone na zasiłki dla bezrobotnych.

Działania podjęte przez Powiatowy Urząd Pracy w Węgorzewie w roku 2023, szczególnie ukierunkowane na wyposażenie osób bezrobotnych w umiejętności aktywne poszukiwania pracy, ograniczenie barier w podejmowaniu pracy oraz określenie kierunku w doborze właściwej ścieżki zawodowej, przyniosły efektywność zatrudnieniową po zastosowanych formach wsparcia na poziomie **80,46 %**. W 2022 roku wskaźnik efektywności zatrudnienia plasował się na poziomie 77,48%, wystąpił zatem wzrost ww. wskaźnika o blisko 3 p.p. (dokładnie 2,98 p.p.).

Tabela 3. Wskaźnik efektywności zatrudnieniowej w latach 2010 - 2023

Rok	Wskaźnik efektywności zatrudnienia	Porównanie do poprzedniego roku
2010	26,79 %	-
2011	35,64 %	Wzrost o 8,85 p.p.
2012	33,50 %	Spadek o 2,14 p.p.
2013	42,54 %	Wzrost o 9,04 p.p.
2014	51,42 %	Wzrost o 8,88 p.p.
2015	45,88 %	Spadek o 5,54 p.p.
2016	62,23 %	Wzrost o 16,35 p.p.
2017	69,38 %	Wzrost o 7,15 p.p.
2018	62,81 %	Spadek o 6,57 p.p.
2019	78,85 %	Wzrost o 16,04 p.p.
2020	76,65 %	Spadek o 2,2 p.p.
2021	90,19 %	Wzrost o 13,54 p.p.
2022	77,48 %	Spadek o 12,71 p.p.
<b>2023</b>	<b>80,46 %</b>	<b>Wzrost o 2,98 p.p.</b>

### 1.1. Refundacja kosztów wyposażenia lub doposażenia stanowiska pracy

Powiatowy Urząd Pracy w Węgorzewie w roku 2023 w celu zachowania skuteczności i efektywności oferowanego wsparcia w ramach refundacji kosztów wyposażenia lub doposażenia stanowiska pracy kontynuował formułę naboru i oceny wniosków w drodze konkursu, która pozwoliła wyłonić przedsiębiorców o dobrej kondycji ekonomicznej, posiadających zaplecze materiałowo - finansowe zapewniające płynność zatrudnieniową osób bezrobotnych skierowanych do pracy.

Główne informacje dotyczące naborów wniosków:

1. Przyjmowanie wniosków w sprawie przyznania refundacji odbywało się w drodze naboru obowiązującego od daty ogłoszenia przez Dyrektora PUP.  
Wnioski w sprawie przyznania refundacji oceniane były przez Komisję ds. rozpatrywania wniosków powołaną w drodze zarządzenia Dyrektora.
2. Złożone wnioski podlegały ocenie formalnej i merytorycznej w oparciu o kartę oceny formalnej i merytorycznej. Wnioski zawierające uchybienia formalne nie podlegały ocenie merytorycznej.
3. Wnioski w sprawie przyznania refundacji zostały rozpatrzone pozytywnie z chwilą uzyskania co najmniej 60% ogółu możliwych do zdobycia punktów w ocenie wszystkich członków Komisji. Ostateczną decyzję o zaakceptowaniu wniosku bądź jego odrzuceniu podejmował Dyrektor PUP po zapoznaniu się z opinią Komisji.

Tabela 4. Zestawienie wniosków w sprawie dokonywania z Funduszu Pracy refundacji kosztów wyposażenia lub doposażenia stanowiska pracy

Liczba wniosków, które wpłynęły do PUP w 2023 r.	Liczba wniosków stanowiących podstawę do zawarcia umowy	Liczba wniosków niestanowiących podstawy do zawarcia umowy
3	3	0

Potrzeby wnioskodawców do objęcia ich wsparciem zostały zrealizowane na poziomie 100%.

Tabela 5. Zestawienie umów w sprawie dokonywania refundacji kosztów wyposażenia lub doposażenia stanowiska pracy

Źródło finansowania	Ilość podpisanych umów	Ilość utworzonych stanowisk pracy	Wartość wypłaconych refundacji
FEWiM	3	3	126 779,43 zł
Fundusz Pracy	0	0	0,00 zł
Razem	3	3	126 779,43 zł

Tabela 6. Zestawienie zatrudnienia w ramach umów w sprawie dokonywania refundacji kosztów wyposażenia lub doposażenia stanowiska pracy

Rok finansowy	Liczba osób zatrudnionych w ramach refundacji
2020	7
2021	9
2022	7
2023	3

W roku 2023 zauważyć można mniejsze zainteresowanie formą wsparcia, jaką jest refundacja kosztów wyposażenia lub doposażenia stanowiska pracy wynikające prawdopodobnie ze znacznego

wzrostu płacy minimalnej oraz opłaty ZUS. Pomimo tego, cel główny realizowanego przez PUP zadania został osiągnięty. Udzielone wsparcie dało szansę zainteresowanym nim przedsiębiorcom na stworzenie nowych miejsc pracy, których wyposażenie bez dofinansowania środków Funduszu Pracy byłoby niemożliwe. Osobom bezrobotnym dzięki zastosowanym działaniom aktywizacyjnym przywrócono zdolności zatrudnieniowe z gwarancją pracy na okres co najmniej 24 miesięcy.

### 1.2. Jednorazowe środki na podjęcie działalności gospodarczej

Podobnie jak przy refundacji kosztów wyposażenia lub doposażenia stanowiska pracy, przyznanie jednorazowo środków na podjęcie działalności gospodarczej zostało zaplanowane w drodze konkurencyjnych naborów.

Wnioski, które otrzymały co najmniej 55% ogółu możliwych do zdobycia punktów w ocenie wszystkich członków Komisji uzyskiwały rekomendacje do dofinansowania. Ostateczną decyzję o realizacji wniosków podejmował Dyrektor PUP, po wcześniejszym zapoznaniu się z wynikami prac Komisji.

W 2023 roku do PUP w Węgorzewie wpłynęło 7 wniosków o przyznanie jednorazowych środków na podjęcie działalności gospodarczej, z czego:

- 6 wniosków zostało rozpatrzonych pozytywnie,
- 1 wniosek nie mógł zostać rozpatrzony pozytywnie i przekazany do realizacji, z uwagi na uzyskanie niewystarczającej liczby punktów w ocenie merytorycznej.

Tabela 7. Zestawienie umów o przyznanie jednorazowych środków na podjęcie działalności gospodarczej w 2023 roku w rozbiciu na źródło finansowania

Źródło finansowania	Ilość podpisanych umów	Wydatkowane środki*
FEWiM (I) 2023	6	230 009,75 zł
Razem:	6	230 009,75 zł

\* są to ostatecznie wydatkowane środki po odjęciu pojawiających się zwrotów niewykorzystanych środków w trakcie realizacji zadania

Tabela 8. Bezrobotni, którzy rozpoczęli działalność gospodarczą w 2023 r. ze względu na rodzaj działalności i miejsce zamieszkania

Miejsce zamieszkania	Rodzaj działalności			
	handel	usługi	produkcja	razem
Miasto Węgorzewo	2	2	0	4
Gmina Węgorzewo	0	2	0	2
Gmina Budry	0	0	0	0
Gmina Pozezdrze	0	0	0	0
Razem	2	4	0	6

W 2023 roku bezrobotni zamieszkali w Węgorzewie (miasto) stanowili najliczniejszą grupę, która zdecydowała się rozpocząć własną działalność gospodarczą, następnie byli to mieszkańcy gminy Węgorzewo. Podkreślić należy, iż wiodącym rodzajem działalności podjętej przez osoby bezrobotne w roku 2023 była działalność w sektorze usługowym.

Tabela 9. Zestawienie wniosków i umów o przyznanie jednorazowych środków na podjęcie działalności gospodarczej

Rok	Wnioski ogółem	Wnioski rozpatrzone pozytywnie	Wnioski rozpatrzone negatywnie	Ilość podpisanych umów	Środki wydatkowane
2020	16	10	6	10	247 286,42 zł
2021	16	11	5	11	293 839,63 zł
2022	13	11	2	11	316 322,49 zł
2023	7	6	1	6	230 009,75 zł

W stosunku do poprzedniego roku liczba wniosków o dofinansowanie wpływających do Urzędu zmalała. Nadal trudno jest znaleźć taki rodzaj usług lub dziedzinę handlu, która gwarantuje prowadzenie działalności dłużej niż przez 12 miesięcy wynikające z zawartej umowy. Ponadto podobna forma wsparcia proponowana jest przez inne instytucje działające na rynku pracy, np. w ramach projektów współfinansowanych z EFS.

Tabela 10. Monitoring przyznanych jednorazowych środków na rozpoczęcie działalności gospodarczej

Rok przyznania środków na rozpoczęcie działalności gospodarczej	Liczba osób, którym przyznano jednorazowe środki na rozpoczęcie działalności gospodarczej	Liczba prowadzonych działalności na dzień 08.01.2024 r.	Wskaźnik efektywności (c/b x 100 %)
2022	11	11	100 %
2023	6	6	<i>Bieżąca realizacja umów</i>

Oferowane wsparcie pozwoliło bezrobotnym podjąć samozatrudnienie i stworzyć szanse na tworzenie nowych miejsc pracy w nowo otwartych firmach.

### 1.3. Szkolenia i przekwalifikowania

Powiatowy Urząd Pracy w Węgorzewie organizuje i finansuje ze środków Funduszu Pracy szkolenia bezrobotnych celem zwiększenia ich szans na uzyskanie zatrudnienia, podwyższenia dotychczasowych lub nabycia nowych kwalifikacji zawodowych.

Szkolenia grupowe organizowane są w oparciu o listę zawodów i specjalności, na które istnieje zapotrzebowanie na lokalnym rynku pracy oraz wykaz potrzeb szkoleniowych osób uprawnionych do szkolenia. Szkolenia indywidualne oraz szkolenia w ramach bonów szkoleniowych

realizowane są w oparciu o wnioski bezrobotnych wraz z uprawdopodobnieniem, że szkolenie to zapewni podjęcie zatrudnienia bądź samozatrudnienie.

Następna tabela przedstawia zestawienie typów szkoleń w latach 2022–2023.

Tabela 11. Szkolenia w latach 2022–2023

Rok	Grupowe	indywidualne	Ogółem osób	bony szkoleniowe
Rozpoczęto w 2022 r.	8	13	21	0
Rozpoczęto w 2023 r.	0	6	6	0

Tabela 12. Osoby, które zostały skierowane na szkolenia w roku 2023

Wyszczególnienie	Osoby, które w roku 2023					
	rozpoczęły szkolenie		ukończyły szkolenie		podjęły pracę w trakcie lub po ukończeniu szkolenia	
	razem	kobiety	razem	kobiety	razem	kobiety
Bezrobotni	6	0	7*	1	5	1
Niepełnosprawni poszukujący pracy i nie pozostający w zatrudnieniu	0	0	0	0	0	0
<b>RAZEM</b>	<b>6</b>	<b>0</b>	<b>7</b>	<b>1</b>	<b>5</b>	<b>1</b>

\* Wśród osób, które ukończyły szkolenie w roku 2023 została uwzględniona 1 osoba, która rozpoczęła szkolenie w roku 2022 natomiast ukończyła je w roku 2023

Tabela 13. Osoby, które ukończyły szkolenia w 2023 r. według wieku

Ogółem	Wiek			
	18 - 24	25 - 34	35 – 44	45 i więcej
7	1	3	2	1

Tabela 14. Osoby, które ukończyły szkolenia w 2023 r. według wykształcenia

Ogółem	Wykształcenie				
	wyższe	policealne, śr. zawodowe	średnie ogólnokształcące	zasadnicze zawodowe	gimnazjalne i podstawowe
7	1	2	0	3	1

Tabela 15. Kierunki szkoleń zrealizowanych w roku 2023 wraz z uwzględnieniem źródła ich finansowania

Źródło finansowania	Nazwa szkolenia	Liczba skierowanych osób	Liczba osób, które ukończyły szkolenie	Rodzaj szkolenia
Fundusz Pracy	Prawo jazdy kat. C, C+E z kursem kwalifikacji wstępnej przyspieszonej	5	6*	Szkolenie indywidualne
Fundusz Pracy	Spawanie blach i rur spoinami pachwinowymi metodą TIG/141/	1	1	Szkolenie indywidualne
<b>RAZEM</b>		<b>6</b>	<b>7</b>	

\* Wśród osób, które ukończyły szkolenie w roku 2023 została uwzględniona 1 osoba, która rozpoczęła szkolenie w roku 2022 natomiast ukończyła je w roku 2023

Tabela 16. Zestawienie zawartych umów dotyczących realizacji szkoleń w roku 2023

Źródło finansowania	Ilość podpisanych umów		Liczba skierowanych osób		Wartość wypłaconych środków*	Efektywność zatrudnienia (liczona względem osób, które ukończyły szkolenie)
	Szkolenia grupowe	Szkolenia indywidualne	Szkolenia grupowe	Szkolenia indywidualne		
Fundusz Pracy	0	6	0	6	47 530,00 zł	71,43%

\*W wartości wypłaconych środków uwzględniono koszt szkolenia przysługujący instytucji szkoleniowej za wykonanie usługi

Z uwagi na fakt, iż realizacja części szkoleń (dotyczy 2 umów zawartych w okresie październik – listopad 2023 r.) zakończyła się z końcem roku 2023, ich efektywność będzie w pełni policzalna w I kwartale 2024 r. Ponadto wśród osób, które ukończyły szkolenia w 2023 r. została uwzględniona 1 osoba bezrobotna, która kontynuowała szkolenie rozpoczęte w roku 2022.

Spośród 9 złożonych wniosków o skierowanie na szkolenie indywidualne 3 nie zostały zrealizowane z uwagi na brak środków finansowych przeznaczonych na realizację zadania w czasie ubiegania się przez te osoby o udzielenie dofinansowania. Ograniczona ilość środków finansowych Funduszu Pracy pozostających wówczas w dyspozycji Urzędu nie dawała możliwości przesunięcia ich z innych form aktywizacji.

Jednym z instrumentów aktywizacji bezrobotnych do 30 roku życia, stanowiącym gwarancję skierowania bezrobotnego na wskazane przez niego szkolenie oraz opłacenia kosztów, które zostaną poniesione w związku z podjęciem szkolenia jest bonus szkoleniowy. Przyznanie i realizacja bonusu

szkoleniowego następuje na podstawie Indywidualnego Planu Działania oraz uprawdopodobnienia przez bezrobotnego podjęcia zatrudnienia, innej pracy zarobkowej lub działalności gospodarczej. W roku 2023 Powiatowy Urząd Pracy w Węgorzewie nie realizował tej formy wsparcia z uwagi na brak zainteresowania formą ze strony osób uprawnionych.

Podsumowując w roku 2023 Powiatowy Urząd Pracy w Węgorzewie zrealizował 6 usług szkoleniowych zakupionych z wyłączeniem stosowania ustawy Prawo Zamówień Publicznych.

Tabela 17. Efektywność szkoleń w latach 2022-2023

Źródło finansowania	Rok 2022	Rok 2023
Fundusz Pracy	31,58%	71,43%

#### 1.4. Studia podyplomowe

Zgodnie z art. 42a ustawy o promocji zatrudnienia i instytucjach rynku pracy, Starosta na wniosek bezrobotnego, może sfinansować koszty studiów podyplomowych należne organizatorowi do wysokości 100%, jednak nie więcej niż 300% przeciętnego wynagrodzenia. W roku 2023 Powiatowy Urząd Pracy w Węgorzewie udzielił wsparcia w postaci dofinansowania kosztów studiów podyplomowych dla 2 osób bezrobotnych.

Tabela 18. Efektywność studiów podyplomowych sfinansowanych w roku 2023

Kierunek studiów podyplomowych	Liczba osób, które rozpoczęły studia podyplomowe	Kwota wypłaconych środków	Liczba osób, które ukończyły studia podyplomowe	Efektywność zatrudnieniowa
Pedagogiczne Studia Podyplomowe	1	3 097,00 zł	0	W trakcie realizacji
Rachunkowość i finanse własnego biznesu	1	3 599,00 zł	0	W trakcie realizacji
<b>RAZEM</b>	<b>2</b>	<b>6 696,00 zł</b>	<b>0</b>	<b>x</b>

W roku 2023 do Powiatowego Urzędu Pracy w Węgorzewie wpłynęły 4 wnioski o dofinansowanie kosztów studiów podyplomowych. Dwa spośród 4 wniosków nie zostały zrealizowane z uwagi na:

- brak środków finansowych przewidzianych na realizację zadania w czasie ubiegania się przez osobę bezrobotną o przyznanie dofinansowania. Ograniczona ilość środków finansowych Funduszu Pracy pozostających wówczas w dyspozycji Urzędu nie dawała możliwości przesunięcia ich z innych form aktywizacji (1 osoba),



- rezygnacja osoby bezrobotnej z realizacji wniosku (1 osoba).

Osoby, którym przyznano dofinansowanie kosztów studiów podyplomowych kontynuują rozpoczętą formę wsparcia. Planowany termin zakończenia studiów podyplomowych przewiduje się na koniec stycznia 2024 r. oraz koniec września 2024 r. Osoby, którym przyznano dofinansowanie kosztów studiów podyplomowych podjęły zatrudnienie w roku 2023, natomiast ich efektywność zostanie wykazana po zakończeniu aktywizacji.

### 1.5. Egzaminy

W roku 2023 do Powiatowego Urzędu Pracy w Węgorzewie nie wpłynął żaden wniosek o sfinansowanie kosztów egzaminów umożliwiających uzyskanie określonych uprawnień niezbędnych do wykonywania danego zawodu.

### 1.6. Przygotowanie zawodowe dorosłych

Powiatowy Urząd Pracy organizuje przygotowania zawodowe dorosłych ukierunkowane na nabycie kwalifikacji lub umiejętności zawodowych przez osoby bezrobotne biorące w nim udział. Osobom uprawnionym do odbycia przygotowania zawodowego dorosłych przysługują stypendia wypłacane na zasadach określonych w ustawie o promocji zatrudnienia i instytucjach rynku pracy oraz dokonywane są refundacje zwrotu kosztów dojazdu do miejsca odbywania przygotowania zawodowego i z powrotem w przypadku, gdy wsparcie organizowane było poza miejscem zamieszkania osoby bezrobotnej.

W 2023 roku Powiatowy Urząd Pracy w Węgorzewie nie organizował przygotowania zawodowego dorosłych ze względu na znikome zainteresowanie ww. formą aktywizacji.

### 1.7. Barometr Zawodów

„Barometr zawodów” jest aktywnym narzędziem prognozowania popytu na pracę. W roku 2023 wzorem lat ubiegłych badanie zostało przeprowadzone po raz kolejny. Funkcję Koordynatora Powiatowego „Barometru zawodów” pełni pracownik Centrum Aktywizacji Zawodowej - Specjalista ds. rozwoju zawodowego.

*Barometr zawodów* jest krótkookresową (jednoroczną) prognozą zapotrzebowania na zawody realizowaną od 2009 roku w województwie małopolskim. Decyzją ministra właściwego ds. pracy *Barometr zawodów* w roku 2015 był wdrażany we wszystkich województwach w Polsce. Metodologia badania została wypracowana w Szwecji oraz Finlandii. Prognoza ma charakter jakościowy (ekspertycki).

*Barometr zawodów:*

- jest badaniem jakościowym, w którym prognozuje się zapotrzebowanie na pracowników w określonych zawodach w nadchodzącym roku;
- jest badaniem prognostycznym, stąd może być wykorzystany do planowania szkoleń, pomaga podejmować decyzje osobom poszukującym pracy, służy promowaniu mobilności zawodowej;

- jest narzędziem, które pozwala usystematyzować wartościową wiedzę na temat zapotrzebowania na zawody posiadaną przez pracowników powiatowych urzędów pracy;
- dostarcza informacji uzupełniających wiedzę pozyskaną w ramach *Monitoringu zawodów deficytowych i nadwyżkowych* (od roku 2021 połączono *Monitoring zawodów deficytowych i nadwyżkowych* z *Barometrem zawodów* w jedno wspólne badanie, w związku z czym rozszerzono zakres danych, którymi powiatowe urzędy pracy posługują się podczas przeprowadzenia badania *Barometr zawodów*).

W Barometrze zawodów brany jest pod uwagę szeroki zakres czynników, przez co przedstawiona w nim relacja podaży do popytu na lokalnym rynku pracy jest bardzo wiarygodna. *Barometr zawodów* jest efektem prac paneli ekspertów. Podczas dyskusji ich uczestnicy podejmują decyzje, do której z trzech kategorii (deficyt, nadwyżka, równowaga) przypisać dany zawód. Efektem końcowym *Barometru zawodów* jest lista zawodów poklasyfikowanych w trzy grupy. Prognozę zapotrzebowania na zawody na rok 2024 dla powiatu węgorszewskiego, opracowano podczas panelu eksperckiego w dniu 11 października 2023 r. W roku 2023 panel ekspercki poprzedziło spotkanie robocze, które odbyło się w dniu 27 września 2023 r. Na spotkanie zostali zaproszeni eksperci zewnętrzni, których udział w panelu miał posłużyć przygotowaniu rzetelnej i odzwierciedlającej rzeczywiste potrzeby diagnozy. Wśród ekspertów zewnętrznych biorących udział w badaniu w roku 2023 był przedstawiciel Węgorszewskiej Rady Biznesu.

Wyniki opracowanego raportu dostępne są na stronie internetowej Urzędu: [www.wegorzewo.praca.gov.pl](http://www.wegorzewo.praca.gov.pl) oraz <https://barometrzwodow.pl/>.

Barometr zawodów to ważna wskazówka dla osób, które szukają pracy. W przypadku braku ofert pracy w danym powiecie, pokazuje, gdzie jest większa szansa na znalezienie pracy w poszukiwanym zawodzie w sąsiednich miejscowościach. Pomaga również pracownikom powiatowych urzędów pracy przy tworzeniu planów szkoleń dla bezrobotnych z uwzględnieniem aktualnej sytuacji na rynku pracy oraz potrzeb pracodawców. Przeznaczony jest również dla osób pracujących chcących podnieść lub uzupełnić swoje kwalifikacje na kursach, szkoleniach, studiach podyplomowych.

### 1.8. Krajowy Fundusz Szkoleniowy (KFS)

Celem utworzenia KFS jest zapobieganie utracie zatrudnienia przez osoby pracujące z powodu kompetencji nieadekwatnych do wymagań dynamicznie zmieniającej się gospodarki. Istotą rozwiązania jest przeznaczenie części składki odprowadzanej przez pracodawców na Fundusz Pracy na wsparcie kształcenia ustawicznego podejmowanego z inicjatywy lub za zgodą pracodawcy. Środki Krajowego Funduszu Szkoleniowego mogą zostać przeznaczone na finansowanie działań obejmujących kształcenie ustawiczne pracowników i pracodawców, na które składają się:

- a) określenie potrzeb pracodawcy w zakresie kształcenia ustawicznego w związku z ubieganiem się o sfinansowanie tego kształcenia ze środków KFS,
- b) kursy i studia podyplomowe realizowane z inicjatywy pracodawcy lub za jego zgodą,
- c) egzaminy umożliwiające uzyskanie dokumentów potwierdzających nabycie umiejętności, kwalifikacji lub uprawnień zawodowych,

- d) badania lekarskie i psychologiczne wymagane do podjęcia kształcenia lub pracy zawodowej po ukończonym kształceniu,
- e) ubezpieczenie od następstw nieszczęśliwych wypadków w związku z podjętym kształceniem.

Na wniosek pracodawcy, na podstawie umowy, Starosta może przyznać środki KFS na sfinansowanie kosztów kształcenia ustawicznego pracowników i pracodawców w wysokości 80% tych kosztów, nie więcej jednak niż 300% przeciętnego wynagrodzenia w danym roku na jednego uczestnika, a w przypadku mikroprzedsiębiorstw w wysokości 100%, nie więcej jednak niż 300% przeciętnego wynagrodzenia w danym roku na jednego uczestnika.

W roku 2023 Powiatowy Urząd Pracy w Węgorzewie zawarł 14 umów dotyczących dofinansowania kształcenia ustawicznego pracowników i pracodawców.

Tabela 19. Zestawienie zawartych umów dotyczących realizacji szkoleń ze środków KFS w roku 2023

Źródło finansowania	Liczba realizowanych umów	Liczba osób objętych kształceniem ustawicznym w ramach zawartych umów	Rodzaj działań objętych dofinansowaniem ze środków KFS	Wysokość wypłaconych środków
Limit podstawowy KFS	12	39	Kursy Studia podyplomowe	101 700,00 zł
Rezerwa KFS	2	5	Kursy	8 959,70 zł

Zgodnie z priorytetami wydatkowania środków w roku 2023 środki Krajowego Funduszu Szkoleniowego (limit podstawowy) przeznaczone były na kształcenie ustawiczne według poniższych priorytetów:

1. Wsparcie kształcenia ustawicznego skierowane do Pracodawców zatrudniających cudzoziemców.
2. Wsparcie kształcenia ustawicznego w związku z zastosowaniem w firmach nowych procesów, technologii i narzędzi pracy.
3. Wsparcie kształcenia ustawicznego w zidentyfikowanych w danym powiecie lub województwie zawodach deficytowych.
4. Wsparcie kształcenia ustawicznego dla nowozatrudnionych osób (lub osób, którym zmieniono zakres obowiązków) powyżej 50 roku życia.
5. Wsparcie kształcenia ustawicznego osób powracających na rynek pracy po przerwie związanej ze sprawowaniem opieki nad dzieckiem oraz osób będących członkami rodzin wielodzietnych.
6. Wsparcie kształcenia ustawicznego osób poniżej 30 roku życia w zakresie umiejętności cyfrowych oraz umiejętności związanych z branżą energetyczną i gospodarką odpadami.

Priorytety wydatkowania środków Rezerwy Krajowego Funduszu Szkoleniowego ustalone przez Radę Rynku Pracy:

1. Wsparcie kształcenia ustawicznego pracowników Centrów Integracji Społecznej, Klubów Integracji Społecznej, Warsztatów Terapii Zajęciowej, Zakładów Aktywności Zawodowej, członków lub pracowników spółdzielni socjalnych oraz pracowników zatrudnionych w podmiotach posiadających status przedsiębiorstwa społecznego wskazanych na liście/rejestrze przedsiębiorstw społecznych prowadzonym przez MRiPS.
2. Wsparcie kształcenia ustawicznego osób z orzecznym stopniem niepełnosprawności.
3. Wsparcie kształcenia ustawicznego w obszarach/branżach kluczowych dla rozwoju powiatu/województwa wskazanych w dokumentach strategicznych/planach rozwoju.
4. Wsparcie kształcenia ustawicznego instruktorów praktycznej nauki zawodu bądź osób mających zamiar podjęcia się tego zajęcia, opiekunów praktyk zawodowych i opiekunów stażu uczniowskiego oraz szkoleń branżowych dla nauczycieli kształcenia zawodowego.
5. Wsparcie kształcenia ustawicznego osób, które mogą udokumentować wykonywanie przez co najmniej 15 lat prac w szczególnych warunkach lub o szczególnym charakterze, a którym nie przysługuje prawo do emerytury pomostowej.

### 1.9. Roboty publiczne

Roboty publiczne oznaczają zatrudnienie bezrobotnych przy wykonywaniu prac organizowanych przez powiaty (z wyłączeniem prac organizowanych w urzędach pracy), gminy, organizacje pozarządowe statutowo zajmujące się problematyką ochrony środowiska, kultury, oświaty, kultury fizycznej i turystyki, opieki zdrowotnej, bezrobocia oraz pomocy społecznej, a także spółki wodne i ich związki, jeżeli prace te są finansowane lub dofinansowane ze środków samorządu terytorialnego, budżetu państwa, funduszy celowych, organizacji pozarządowych, spółek wodnych i ich związków.

Tabela 20. Zestawienie zawartych umów i zatrudnionych osób bezrobotnych w ramach robót publicznych w 2023 roku

Źródło finansowania	Ilość podpisanych umów	Liczba osób skierowanych do pracy*	Liczba osób, które zakończyły roboty publiczne	Wydatkowane środki	Liczba osób zatrudnionych po robotach publicznych	Wskaźnik efektywności
Fundusz Pracy	10	23	32 (9 osób z roku 2022)	279 502,67 zł	32	100%
Fundusz Pracy Rezerwa Ministra	5	7	7	90 616,24	7	100%

\* W osobach skierowanych do pracy mieszczą się wszystkie osoby, które zostały skierowane do wykonywania robót publicznych, łącznie z osobami które uzupełniały stanowiska

W 2023 roku zawarto łącznie 15 umów o organizację robót publicznych, w ramach których pracę rozpoczęło 29 osób. W trakcie realizacji umów wystąpiło jedno przerwania uczestnictwa skierowanej osoby. Na jej miejsce skierowano osobę na uzupełnienie wolnego miejsca pracy. Zgodnie z zaplanowaną ścieżką formę wsparcia do końca roku 2023 ukończyło 39 osób, z czego 9 osób zakończyło roboty publiczne rozpoczęte w roku 2022.

Efektywność zatrudnienia po zakończeniu okresu refundacji robót publicznych w 2023 roku wynosi **100%**.

Podjęta przez Urząd współpraca z organizatorami robót publicznych przyczynia się do wzrostu efektywności zatrudnienia.

### 1.10. Prace interwencyjne

W 2023 roku ilość środków finansowych pochodząca z różnych źródeł, będąca w dyspozycji Urzędu dała możliwość przeznaczenia znaczącej kwoty na realizację prac interwencyjnych. Subsydiowane zatrudnienie stanowi niejednokrotnie jedyną szansę na podjęcie zatrudnienia przez osoby bezrobotne dając możliwość zdobycia stałej pracy. Z kolei wsparcie finansowe skutecznie wspomaga przedsiębiorców i pracodawców w tworzeniu nowych miejsc pracy i zatrudnianiu pracowników. Prace interwencyjne co roku cieszą się dużym zainteresowaniem zarówno wśród pracodawców, jak i osób bezrobotnych.

Tabela 21. Zestawienie zawartych umów i zatrudnionych osób w ramach prac interwencyjnych w roku 2023

Źródło finansowania	Ilość podpisanych umów w roku 2023	Liczba osób skierowanych do pracy w 2023 r. **	Liczba osób, które zakończyły PI rozpoczęte w roku 2023 i latach ubiegłych	Środki wydatkowane na zatrudnienie w ramach PI oraz jednorazowej refundacji wynagrodzenia	Liczba osób zatrudnionych po pracach interwencyjnych	Wskaźnik efektywności
Fundusz Pracy	39	49	60	523 397,92 zł *	60	100%
FEWiM	18	19	0	107 822,41 zł	0	0
RPO	0	1	24	0	24	100%
PO WER	0	1	13	0	13	100%
RAZEM	57	70	97	631 220,33 zł	97	100%

\* Kwota wydatkowana na realizację umów zawartych w roku 2023 i latach ubiegłych

\*\* W osobach skierowanych do pracy mieszczą się wszystkie osoby, które zostały skierowane do wykonywania prac interwencyjnych, łącznie z osobami które uzupełniały stanowiska pracy oraz osobami skierowanymi w ramach umów, które zostały anulowane lub przerwane

Na podstawie już zrealizowanych umów wskaźnik efektywności wynosi **100%**.

Z wniosków o organizację prac interwencyjnych składanych przez przedsiębiorców wynika, że najbardziej poszukiwanymi zawodami były, podobnie jak w latach poprzednich zawody z dziedziny handlu i usług.

#### *1.11. Środki na finansowanie spółdzielni socjalnej kosztów wynagrodzenia dla skierowanego bezrobotnego, skierowanego poszukującego pracy opiekuna osoby niepełnosprawnej lub skierowanego poszukującego pracy*

W roku 2023 zakończono umowę ze spółdzielnią socjalną w ramach finansowania kosztów wynagrodzenia dla skierowanego bezrobotnego, skierowanego poszukującego pracy opiekuna osoby niepełnosprawnej lub skierowanego poszukującego pracy, w ramach której zatrudnione były 3 osoby, które zakończyły formę wsparcia rozpoczętą w roku 2022.

W roku 2023 w ramach umowy wypłacono ze środków Funduszu Pracy 20 162,30 zł.

#### *1.12. Środki na finansowanie spółdzielni socjalnej części wynagrodzenia odpowiadającej składce należnej od zatrudnionego na ubezpieczenia emerytalne, rentowe i chorobowe oraz części kosztów osobowych pracodawcy odpowiadających składce na ubezpieczenia emerytalne, rentowe i wypadkowe za zatrudnionego*

W roku 2023 podpisano jedną umowę ze spółdzielnią socjalną w ramach finansowania części wynagrodzenia odpowiadającej składce należnej od zatrudnionego na ubezpieczenia emerytalne, rentowe i chorobowe oraz części kosztów osobowych pracodawcy odpowiadających składce na ubezpieczenia emerytalne, rentowe i wypadkowe za zatrudnionego, w ramach której zwrot ww. składek dotyczył 3 osób.

W roku 2023 w ramach umowy wypłacono ze środków Funduszu Pracy kwotę 22 982,56 zł.

#### *1.13. Program Aktywizacja i Integracja*

W 2023 r. Program Aktywizacja i Integracja nie był realizowany z powodu braku zainteresowania ze strony gmin.

#### *1.14. Prace społecznie użyteczne*

Zgodnie z art. 2 ust. 1 pkt. 23a ustawy o promocji zatrudnienia i instytucjach rynku pracy, prace społecznie użyteczne to prace wykonywane przez bezrobotnych bez prawa do zasiłku, organizowane przez gminę w jednostkach organizacyjnych pomocy społecznej, w tym na rzecz

opiekunów osób niepełnosprawnych, w organizacjach lub instytucjach statutowo zajmujących się pomocą charytatywną lub na rzecz społeczności lokalnej.

Organizację prac społecznie użytecznych rozpoczyna się od przygotowania przez gminy rocznego planu potrzeb w zakresie wykonywania prac społecznie użytecznych, który przesyłany jest właściwemu miejscowo staroście oraz kierownikowi ośrodka pomocy społecznej. Plan określa rodzaj i ilość prac niezbędnych dla gminy. Kierownik ośrodka pomocy społecznej w oparciu o porozumienie sporządza listę osób uprawnionych, które mogą być skierowane do wykonywania tych prac.

Do wykonywania prac społecznie użytecznych mogą być kierowane również osoby uczestniczące w kontrakcie socjalnym, indywidualnym programie usamodzielniania, lokalnym programie pomocy społecznej lub indywidualnym programie zatrudnienia.

Osobom skierowanym do wykonywania prac społecznie użytecznych w wymiarze 40 godzin miesięcznie przysługuje świadczenie w wysokości nie niższej niż 9,50 zł (kwota obowiązująca w 2023 r.) za każdą godzinę wykonywania tych prac. Świadczenie nie przysługuje za okres niewykonywania pracy, w tym za okres udokumentowanej niezdolności do pracy. Miesięczne świadczenie przysługujące osobom bezrobotnym za wykonywanie prac społecznie użytecznych w roku 2023 wynosiło około 380,00 zł.

Starosta refunduje miesięcznie gminie ze środków Funduszu Pracy do 60% minimalnej kwoty świadczenia przysługującego bezrobotnemu oraz innym osobom uczestniczącym w wykonywaniu prac społecznie użytecznych (w przypadku PSU wykonywanych na rzecz opiekunów osób niepełnosprawnych do 100%).

W roku 2023 nie były organizowane prace społecznie użyteczne na rzecz opiekunów osób niepełnosprawnych w ramach „Programu za Życiem” ze względu na brak zainteresowania gmin.

Organizatorami prac społecznie użytecznych w 2023 r. byli: Urząd Miejski w Węgorzewie i Urząd Gminy w Budrach.

Tabela 22. Liczba miejsc w poszczególnych gminach

Wykaz organizatorów prac społecznie użytecznych w roku 2023	Liczba miejsc
Urząd Miejski w Węgorzewie	23
Urząd Gminy Budry	3/4*
RAZEM	27

\* W maju 2023 r. podpisano aneks do porozumienia zwiększający liczbę osób odbywających prace społecznie użyteczne do 4 w miesiącach czerwiec-sierpień 2023 r.

Na zorganizowanych w wyniku zawartych porozumień 27 miejscach wykonywanych prac społecznie użytecznych prace wykonywało w sumie 38 osób bezrobotnych.

Ustawa o promocji zatrudnienia i instytucjach rynku pracy nie zawiera ograniczenia czasowego do realizacji tych prac co oznacza, że osoba bezrobotna może cały rok i dłużej wykonywać prace społecznie użyteczne.



Prace społecznie użyteczne polegały na utrzymaniu porządku i czystości poszczególnych miejscowości, cmentarzy, wycinaniu przydrożnych zakrzaczeń, pielęgnacji terenów zielonych, sportowych, usuwaniu zimą gołoledzi, odśnieżaniu dróg, chodników, likwidacji dzikich wysypisk, wycince samosiewów drzew i krzewów, pracach porządkowych w pasie dróg gminnych, pracach organizacyjnych przy wydawaniu żywności, nasadzeniu i pielęgnacji rabat kwiatowych.

Szczególna rola we wdrażaniu tych prac przypadła samorządom gminnym. To one spełniały rolę bezpośrednich organizatorów współpracy ze służbami zatrudnienia i służbami pomocy społecznej dla uzyskania optymalnej efektywności tego instrumentu.

W trakcie wykonywania prac społecznie użytecznych oraz po ich zakończeniu 3 osoby podjęły zatrudnienie w związku z czym uzyskano efektywność zatrudnieniową na poziomie 7,89 %.

### 1.15. Aktywizacja zawodowa bezrobotnych w ramach stażu

Staż jest jednym z najpopularniejszych instrumentów rynku pracy, z którego chętnie korzystają zarówno pracodawcy, jak i bezrobotni. Staże pozwalają firmom pozyskać pracowników bez konieczności nawiązywania z nimi stosunku pracy i ponoszenia kosztów związanych z wynagrodzeniami. Ponadto pracodawcy mają możliwość sprawdzenia przydatności zawodowej stażystów pod kątem ich ewentualnego zatrudnienia po zakończeniu stażu. Nie oznacza to jednak, iż osoby po odbytych stażach natychmiast znajdują zatrudnienie, być może zajmie im to dłuższy czas, ale zdobyte w czasie stażu umiejętności pozostaną.

Staż najczęściej organizowane były na stanowiskach: **technik prac biurowych, operator wprowadzania danych, technik archiwista, magazynier, asystent nauczyciela przedszkola, opiekun w domu pomocy społecznej, pokojowa.**

Tabela 23. Zestawienie umów o organizację stażu zawartych w 2023 roku

Źródło finansowania		Liczba podpisanych umów	Liczba osób odbywających staż	Liczba osób, które zakończyły staż lub przerwały staż z powodu podjęcia pracy	Środki wydatkowane na organizację stażu	Liczba osób zatrudnionych po stażu oraz po przerwaniu z powodu podjęcia pracy	Wskaźnik efektywności
Fundus z Pracy	2023	3	3	3	234 832,52 zł	2	69,57%
	umowy przechodzące z 2022	17	21	20		14	
FEWiM	2023	42	55	41	502 858,77 zł	34	82,93%



	umowy przechodzące z 2022	0	0	0		0	
Razem		45*	79	64	737 691,29 zł	50	78,13%

\* dotyczy umów zawartych w 2023 roku

### 1.16. Bony stażowe

Na wniosek bezrobotnego do 30 roku życia starosta może przyznać bon stażowy stanowiący gwarancję skierowania do odbycia stażu u pracodawcy wskazanego przez bezrobotnego na okres 6 miesięcy, o ile pracodawca zobowiąże się do zatrudnienia bezrobotnego po zakończeniu stażu przez okres 6 miesięcy.

W ramach bonu stażowego starosta finansuje: koszty przejazdu do i z miejsca odbywania stażu w formie ryczałtu, koszty niezbędnych badań lekarskich lub psychologicznych – w formie wpłaty na konto wykonawcy badania. Pracodawcy, który zatrudni bezrobotnego przez deklarowany okres 6 miesięcy, starosta wypłaca premię. Minister właściwy do spraw pracy, na podstawie komunikatu Prezesa Głównego Urzędu Statystycznego, ogłasza, w drodze obwieszczenia w Dzienniku Urzędowym „Monitor Polski”, kwoty premii i kosztów przejazdu po waloryzacji. Premia stanowi pomoc udzielaną zgodnie z warunkami dopuszczalności pomocy de minimis.

Tabela 24. Bony stażowe w 2023 r.

Źródło finansowania	Kontynuują staż z roku 2022	Liczba przyznanych bonów	Liczba osób skierowanych na staż w ramach bonów	Ukończyli staż w 2023	Zatrudnienie po stażu	Środki wydatkowane na realizację bonu	Wskaźnik efektywności
Fundusz Pracy	1	2	2	1	1	16 772,57 zł	100,00%

Tabela 25. Staże (w tym bony stażowe) w latach 2022-2023

Rok	Liczba osób skierowanych na staż (w tym w ramach bonu stażowego)	Ukończyli staż	Zatrudnienie po stażu	Wskaźnik efektywności
2022	99	77	53	68,83%
2023	60	65	51	78,46%

Najbardziej oczekiwanym i wymiernym efektem stażu jest zdobycie zatrudnienia. W roku 2023 odnotowujemy wzrost efektywności zatrudnieniowej staży w stosunku do roku 2022. Udzielone wsparcie, poza uzyskaniem zatrudnienia, umożliwiło zdobycie nowych kwalifikacji zawodowych i umiejętności praktycznych do wykonywania zadań na poszczególnych stanowiskach pracy.

W wyniku wizyt monitorujących zawartych umów ustalono, że w analizowanym okresie zarówno pracodawcy jak i skierowani do odbycia stażu bezrobotni nie zgłaszali zastrzeżeń co do przebiegu umów i wyrażali chęć dalszego uczestnictwa w tej formie.

### 1.17. Bon na zasiedlenie

Na wniosek bezrobotnego do 30 roku życia starosta, na podstawie umowy, może przyznać bon na zasiedlenie w związku z podjęciem przez niego poza miejscem dotychczasowego zamieszkania zatrudnienia, innej pracy zarobkowej lub działalności gospodarczej, jeżeli :

- 1) z tytułu ich wykonywania będzie osiągał wynagrodzenie lub przychód w wysokości co najmniej minimalnego wynagrodzenia za pracę brutto miesięcznie oraz będzie podlegał ubezpieczeniom społecznym,
- 2) odległość od miejsca dotychczasowego zamieszkania do miejscowości, w której bezrobotny zamieszka w związku z podjęciem zatrudnienia, innej pracy zarobkowej lub działalności gospodarczej wynosi co najmniej 80 km lub czas dojazdu do tej miejscowości i powrotu do miejsca dotychczasowego zamieszkania środkami transportu zbiorowego przekracza łącznie co najmniej 3 godziny dziennie,
- 3) będzie pozostawał w zatrudnieniu, wykonywał inną pracę zarobkową lub będzie prowadził działalność gospodarczą przez okres co najmniej 6 miesięcy.

Środki przyznane w ramach bonu na zasiedlenie, w wysokości nie wyższej niż 200% przeciętnego wynagrodzenia za pracę, przeznacza się na pokrycie kosztów zamieszkania związanych z podjęciem zatrudnienia, innej pracy zarobkowej lub działalności gospodarczej poza miejscem dotychczasowego zamieszkania.

Tabela 26. Bony na zasiedlenie przyznane w roku 2023

Źródło finansowania	Ilość przyznanych bonów	Środki wydatkowane na realizację bonu
FUNDUSZ PRACY	2	18 600,00 zł
FEWiM	6	74 774,00 zł
<b>Razem</b>	<b>8</b>	<b>93 374,00 zł</b>

### 1.18. Wizyty monitorujące

Powiatowy Urząd Pracy w Węgorzewie dysponując środkami finansowymi na realizację zadań, o których mowa w ustawie o promocji zatrudnienia i instytucjach rynku pracy przeprowadza wizyty monitorujące prawidłowość realizacji zawartych umów o organizację prac interwencyjnych, organizację staży, organizację przygotowania zawodowego, organizację szkoleń, dofinansowanie w ramach KFS, przyznanie jednorazowych środków na rozpoczęcie działalności gospodarczej, refundację pracodawcy kosztów wyposażenia lub doposażenia stanowiska pracy dla skierowanego

bezrobotnego, finansowanie kosztów wynagrodzenia/składek na ubezpieczenia społeczne dla spółdzielni socjalnych i przedsiębiorstw społecznych, zwrot kosztów zatrudnienia osób skierowanych w domu pomocy społecznej lub jednostce organizacyjnej wsparcia rodziny i pieczy zastępczej, organizację prac społecznie użytecznych oraz robót publicznych w oparciu o przygotowany z początkiem każdego roku „Roczny Plan Wizyt Monitorujących”.

Z uwagi na istotną poprawę sytuacji epidemiologicznej, w 2023 roku wizyty monitorujące w przeważającej części przeprowadzane były już w tradycyjnej formie, tj. w ramach bezpośrednich kontaktów pracowników PUP z przedsiębiorcami/pracodawcami w miejscu prowadzenia przez nich działalności i organizacji form wsparcia. Sporadycznie, w uzasadnionych przypadkach (np. panujące niekorzystne warunki atmosferyczne – oblodzenie) monitoring prawidłowości zawartych umów odbywał się w formie zdalnej, np. za pomocą kontaktu telefonicznego, za pośrednictwem poczty elektronicznej.

W roku sprawozdawczym wskaźnik przeprowadzonych wizyt monitorujących był wyższy od planowanego o 22,62%.

Tabela 27. Przeprowadzone wizyty monitorujące realizację umów w latach 2015-2023

Rok	Liczba planowanych wizyt monitorujących	Liczba zrealizowanych wizyt monitorujących	Wykonanie Roczno planu wizyt monitorujących
2015	86	87	+1
2016	80	116	+36
2017	80	144	+64
2018	80	124	+44
2019	80	160	+80
2020	80	80	+0
2021	80	108	+28
2022	80	111	+31
2023	84	103	+19

### 1.19. Pośrednictwo pracy

Pośrednictwo pracy polega na udzielaniu pomocy osobom bezrobotnym i poszukującym pracy w uzyskaniu odpowiedniego zatrudnienia oraz pracodawcom w znalezieniu odpowiednich pracowników.

Podczas okresu sprawozdawczego pośrednicy pracy realizowali m. in. następujące zadania:

- nawiązywanie oraz podtrzymywanie kontaktów z pracodawcami,
- przyjmowanie i pozyskiwanie ofert pracy oraz ich realizacja,
- obsługa osób bezrobotnych i poszukujących pracy,
- współpraca z pozostałymi stanowiskami pracy na rzecz aktywizacji zawodowej osób zarejestrowanych,
- współdziałanie z partnerami rynku pracy.

W roku 2023 wpłynęły 242 oferty pracy i miejsc aktywizacji zawodowej (w tym 192 oferty subsydiowane) w ramach których zgłoszono łącznie 330 wolnych miejsc pracy i miejsc aktywizacji zawodowej.

Tabela 28. Wolne miejsca pracy i aktywizacji zawodowej w latach 2022-2023

Wolne miejsca pracy i aktywizacji zawodowej	2022	2023
Subsydiowane	370	248
Zwykłe	132	82
Ogółem	502	330

W porównaniu do 2022 roku zaobserwowano znaczny spadek zarówno liczby miejsc pracy na wolnym rynku pracy, jak i miejsc pracy subsydiowanej.

Najczęściej realizowano oferty pracy w następujących zawodach:

- robotnik gospodarczy,
- sprzedawca,
- pomocniczy robotnik budowlany,
- pomoc kuchenna,
- pokojowa,
- kucharz,
- robotnik oczyszczania miasta,
- operator wprowadzania danych,
- opiekun w domu pomocy społecznej.

Największe trudności w realizacji ofert pracy wystąpiły w związku z brakiem w ewidencji bezrobotnych osób posiadających odpowiednie kwalifikacje. Dotyczyło to takich zawodów, jak: nauczyciel psycholog, pedagog specjalny, terapeuta zajęciowy, szkutnik, dekarz, pomocniczy robotnik przy hodowli zwierząt.

Ponadto, szczególny problem z realizacją ofert pojawił się w przypadku ofert związanych z gastronomią.

Pośrednicy pracy podjęli w ciągu roku 101 prób nawiązania kontaktów z pracodawcami mającymi na celu pozyskanie ofert pracy, promocję usług i form aktywnych proponowanych przez Urząd oraz ustalenie oczekiwań pracodawców wobec Urzędu. W efekcie udało się zrealizować 88 tych kontaktów w formie bezpośredniej (wizyta pracownika Urzędu w miejscu prowadzenia działalności przez pracodawcę) lub w formie telefonicznej (uzasadnione przypadki). Pozostała część wizyt nie została zrealizowana ze względu na zamknięcie lub zawieszenie działalności gospodarczej.

Pośrednicy pracy obsługiwali osoby bezrobotne i poszukujące pracy zgłaszające się do urzędu z własnej inicjatywy oraz podczas wyznaczonych, obowiązkowych wizyt w Urzędzie. Podczas obsługi osób bezrobotnych i poszukujących pracy

- przedstawiano oferty pracy, stażu, szkolenia,
- przedstawiano propozycje skorzystania z innych usług oferowanych przez urząd,
- informowano o sytuacji na lokalnym rynku pracy,
- informowano o usługach i instrumentach rynku pracy,
- przedstawiano możliwości i sposoby poszukiwania pracy,
- przyjmowano zgłoszenia podjęcia pracy,
- przyjmowano informacje dotyczące sytuacji powodujących utratę statusu osoby bezrobotnej,
- przyjmowano dokumenty dotyczące niezdolności do pracy,
- przyjmowano informacje dotyczące zmiany danych osobowych oraz poziomu kwalifikacji zawodowych osób zarejestrowanych.

Liczbę niektórych „wizyt obowiązkowych” osób bezrobotnych i poszukujących pracy u pośredników pracy przedstawia poniższe zestawienie.

Tabela 29. Liczba obowiązkowych wizyt osób zarejestrowanych u pośredników pracy

Rodzaj wizyty	Liczba wizyt w 2022 r.	Liczba wizyt w 2023 r.
rejestracja osoby (pierwsza wizyta u pośrednika pracy)	1 086	958
potwierdzenie gotowości do podjęcia pracy	34	73
wizyta w ramach Indywidualnego Planu Działania	5 275	4 425
<b>Ogółem</b>	<b>6 346</b>	<b>5 456</b>

Dokonując analizy powyższych danych z uwzględnieniem ilości dni roboczych w ciągu 2023 roku uzyskujemy średnią z wybranych wizyt obowiązkowych u pośredników pracy wynoszącą 22 wizyty dziennie.

Pośrednicy pracy wydali w ciągu okresu sprawozdawczego 499 skierowań do pracy i 205 skierowań do odbycia stażu. W celu doprowadzenia do podjęcia przez osobę bezrobotną odpowiedniej pracy lub innej formy aktywizacji zawodowej, pośrednicy pracy opracowywali Indywidualne Plany Działania, które obejmują zarówno działania ze strony Urzędu (usługi rynku pracy wspierane instrumentami rynku pracy), jak i działania do samodzielnej realizacji przez osobę bezrobotną lub poszukującą pracy.

Urząd dysponował również ofertami pracy za granicą pozyskanymi w ramach współpracy sieci EURES.

Tabela 30. Upowszechnienie i udostępnianie informacji z sieci EURES

Rok sprawozdawczy	Liczba ofert pracy z sieci EURES	Liczba stanowisk pracy z sieci EURES
2022	179	1 096
2023	289	2 411

W ramach sieci EURES najczęściej poszukiwano pracowników w następujących obszarach zawodowych: lekarze oraz personel medyczny, gastronomia, obsługa hotelowa, mechanicy i spawacze, kierowcy samochodów ciężarowych, pracownicy produkcji, a także osoby do zbiorów owoców i prac w ogrodnictwie. Kraje, z których z największą częstotliwością napływały oferty pracy z sieci EURES to Niemcy, Holandia, Norwegia i Belgia.

Powiatowy Urząd Pracy w Węgorzewie w ramach inicjatywy sieci Europejskich Publicznych Służb Zatrudnienia w roku 2023 przystąpił do udziału w kampaniach informacyjnych Europejskiego Urzędu ds. Pracy (ELA). Prowadzone działania miały na celu: dostarczenie informacji z zakresu poszukiwania pracy w państwach członkowskich UE/EFTA oraz zachęcanie pracodawców do skorzystania z usługi sieci EURES. Ponadto promowano projekt – „Ukraiński Pracownik na polskim rynku pracy” kierowany do uchodźców z Ukrainy i pracodawców zainteresowanych zatrudnieniem pracowników z Ukrainy. Promowano również projekt przygotowany przez Międzynarodową Organizację ds. Migracji (IOM) „Wsparcie techniczne w celu ułatwienia integracji społecznej i zawodowej obywateli państw trzecich w Polsce, w tym osób uciekających z Ukrainy”. Zachęcano do korzystania z portalu Moja Migracja, a także informowano o możliwości wzięcia udziału w Europejskich Dniach Pracy online – Work in Flanders.

W ramach pośrednictwa pracy w 2023 roku Urząd realizował zadania związane z podejmowaniem przez cudzoziemców pracy na terytorium Rzeczypospolitej Polskiej, tj. m.in:

- rejestracja i obsługa oświadczeń o powierzeniu wykonywania pracy cudzoziemcowi;
- rejestracja i obsługa wniosków o wydanie zezwolenia na pracę sezonową;
- badanie i analizowanie sytuacji na lokalnym rynku w związku z postępowaniem o wydanie zezwolenia na pracę cudzoziemca (m.in. realizacja ofert pracy złożonych z wnioskiem o wydanie informacji starosty o braku możliwości zaspokojenia potrzeb kadrowych pracodawcy, sporządzanie ww. informacji starosty).

Złożone wnioski i wydane zezwolenia na pracę sezonową w 2023 roku:

W okresie sprawozdawczym pracodawcy nie ubiegali się o wydawanie zezwoleń na pracę sezonową dla cudzoziemców.

Tabela 31. Oświadczenia o powierzeniu wykonywania pracy cudzoziemcowi w 2023 roku

Liczba złożonych oświadczeń o powierzeniu wykonywania pracy cudzoziemcowi	Liczba oświadczeń wpisanych do ewidencji	Liczba decyzji odmawiających wpisania oświadczeń do ewidencji
9	9	0

W 2023 roku najwięcej oświadczeń o powierzeniu wykonywania pracy cudzoziemcowi zarejestrowano w zawodzie kierowca samochodu ciężarowego, cieśla szalunkowy, główny księgowy, ślusarz.

Tabela 32. Wysokość środków uzyskanych w 2023 roku tytułem opłat wnoszonych w związku ze złożonym wnioskiem/oświadczeniem

Środki uzyskane z tytułu opłat	
za złożone wnioski o zezwolenie na pracę sezonową	za złożone oświadczenia o powierzeniu wykonywania pracy cudzoziemcowi
0,00 zł	<b>900,00 zł</b>

Zgodnie z art. 90a ust. 2 i 2a znowelizowanej ustawy z dnia 20 kwietnia 2004 r. o promocji zatrudnienia i instytucjach rynku pracy, 50% środków uzyskanych z tytułu wpłat stanowi dochód powiatu, a 50% dochód budżetu państwa.

### 1.20. Poradnictwo zawodowe

Poradnictwo zawodowe polega na udzielaniu pomocy osobom bezrobotnym i poszukującym pracy w wyborze odpowiedniego zawodu lub miejsca pracy, planowaniu kariery zawodowej oraz przygotowywaniu do skutecznego radzenia sobie w poszukiwaniu i podejmowaniu pracy. Pracodawcom udzielana jest pomoc w doborze odpowiednich kandydatów do pracy spośród osób bezrobotnych i poszukujących pracy oraz we wspieraniu rozwoju zawodowego pracodawcy i jego pracowników poprzez udzielanie porad zawodowych.

W okresie sprawozdawczym doradca zawodowy podejmował działania na rzecz świadczenia usług doradczych oraz promocji zatrudnienia i usług rynku pracy.

Powiatowy Urząd Pracy w Węgorzewie w kwietniu 2023 r. podjął współpracę z Warsztatem Terapii Zajęciowej w Olszewie Węgorzewskim w zakresie organizacji spotkania dla podopiecznych warsztatu. W ramach spotkania wychowankowie warsztatu wraz z opiekunami mieli okazję zapoznać się z możliwościami uzyskania wsparcia ze strony Urzędu. Wszystkie osoby zobaczyły, jak funkcjonuje PUP, gdzie i do kogo należy się zwrócić w związku z załatwieniem różnych spraw urzędowych. Uczestnicy spotkania zwiedzili budynek Urzędu oraz zapoznali się ze strukturą organizacyjną Powiatowego Urzędu Pracy w Węgorzewie.

W spotkaniu udział wzięło 33 podopiecznych warsztatu, 7 terapeutów i 1 asystent osoby niepełnosprawnej.

W 2023 r. Powiatowy Urząd Pracy w Węgorzewie włączył się do współorganizacji XIII edycji Warmińsko–Mazurskiego Tygodnia Kariery trwającego w okresie od 22 września do 22 października 2023 r. i realizowanego pod hasłem przewodnim „Przyszłość kompetencji – kompetencje przyszłości”.

W ramach Warmińsko – Mazurskiego Tygodnia Kariery 2023 odbyły się w ciągu miesiąca:

- zajęcia dla młodzieży szkolnej na terenie szkół;
- informacja zawodowa grupowa – DROGOWSKAZ (Usługi i instrumenty rynku pracy. Formy wsparcia)”;
- porady zawodowe indywidualne;
- badanie predyspozycji zawodowych z wykorzystaniem standaryzowanych i niestandaryzowanych narzędzi.

W roku 2023 doradca zawodowy był członkiem siedmioosobowego zespołu powołanego do pracy przy realizacji badania *Barometr zawodów*, które to badanie przedstawiono w rozdziale 1.7.

Doradca zawodowy Powiatowego Urzędu Pracy w Węgorzewie w roku 2023 regularnie współpracował z pracodawcami korzystającymi z usług Urzędu stosownie do sygnalizowanych przez nich potrzeb. Prowadzona współpraca w zakresie pomocy pracodawcy krajowemu polegała przede wszystkim na udzielaniu pomocy pracodawcom wnioskującym o zorganizowanie miejsca odbywania stażu. Pracodawcy zgłaszali się do doradcy zawodowego w celu uzyskania informacji dotyczących charakterystyki danego zawodu (zadań zawodowych, wymagań psychofizycznych itp.) niezbędnych do opracowania programu odbywania stażu przez osobę bezrobotną. W sumie w roku 2023 udzielono powyższej pomocy 13 pracodawcom.

W okresie sprawozdawczym doradca zawodowy zajmował się:

- poradnictwem indywidualnym,
- świadczeniem usług w ramach informacji zawodowej indywidualnej i grupowej,
- rekrutacją kandydatów do programów własnych i organizowanych przez inne podmioty,
- sporządzaniem opinii na wnioski innych pracowników urzędu,
- działaniem w ramach Paktu dla Rozwoju Poradnictwa Zawodowego,
- prowadzeniem zajęć z młodzieżą szkolną.

W okresie sprawozdawczym udzielono ogółem 255 porad zawodowych indywidualnych. Z tej formy usług doradczych skorzystało w sumie 231 osób. Dane przedstawia poniższa tabela.

Tabela 33. Usługi poradnictwa zawodowego indywidualnego w 2023 r.

Grupa klientów	Liczba osób
Bezrobotni	228
Poszukujący pracy	0
Inni	3
<b>Ogółem</b>	<b>231</b>



Poniższe zestawienie prezentuje porady zawodowe indywidualne udzielone w 2023 r. dla niektórych kategorii osób bezrobotnych.

Tabela 34. Usługi poradnictwa zawodowego indywidualnego dla wybranych kategorii bezrobotnych w roku 2023

Grupa klientów	Liczba klientów
Osoby niepełnosprawne	7
Osoby do 30 roku życia	132
Osoby powyżej 50 roku życia	16
Osoby bezrobotne do 6 miesięcy od rejestracji	184
Osoby bezrobotne od 6 do 12 miesięcy od rejestracji	30
Osoby bezrobotne powyżej 12 miesięcy od rejestracji	14
Osoby długotrwale bezrobotne	29
Osoby zamieszkałe na wsi	121
Cudzoziemcy	7

W ramach porad zawodowych indywidualnych przeprowadzono 6 badań testowych przy użyciu standaryzowanych narzędzi diagnostycznych wykorzystywanych w poradnictwie zawodowym.

Doradca zawodowy świadczył również usługi w zakresie informacji zawodowej indywidualnej. Informacji zawodowej indywidualnej udzielono 25 osobom.

### 1.21. Aktywizacja osób niepełnosprawnych

Zgodnie z ustawą o promocji zatrudnienia i instytucjach rynku pracy, osoby niepełnosprawne należą do osób będących w szczególnej sytuacji na rynku pracy, które są najbardziej narażone na marginalizację społeczną w wielu aspektach życia codziennego. Urząd corocznie podejmuje działania zmierzające do aktywizacji zawodowej osób niepełnosprawnych, także w roku 2023. Podejmowanie przez osoby niepełnosprawne zatrudnienia lub form aktywizacji zawodowej jest bardzo pozytywnym objawem w dążeniu do wyrównywania szans tych osób na rynku pracy.

Tabela 35. Liczba bezrobotnych osób niepełnosprawnych, które podjęły pracę niesubsydiowaną w latach 2022-2023

Lp.	Rok sprawozdawczy	Liczba bezrobotnych osób niepełnosprawnych, które podjęły pracę niesubsydiowaną (bez wsparcia finansowego z PUP)
1	2022	13
2	2023	20

W trakcie 2023 roku bezrobotne osoby niepełnosprawne były aktywizowane zarówno w ramach realizowanych przez Urząd projektu współfinansowanego z Europejskiego Funduszu Społecznego Plus, jak i w ramach środków Funduszu Pracy. Podjęte przez te osoby formy aktywizacji przedstawia poniższa tabela.

Tabela 36. Formy aktywizacji bezrobotnych osób niepełnosprawnych w 2023 roku

Lp.	Forma aktywizacji	Liczba bezrobotnych osób niepełnosprawnych
1	Staż zawodowy	2
2	Prace interwencyjne	3
3	Roboty publiczne	1
4	Prace społecznie-użyteczne	2
5	Bon na zasiedlenie	1

Inne działania podjęte na rzecz osób niepełnosprawnych lub z ich udziałem odbywają się podczas bieżącej pracy wynikającej z Ustawy z dnia 20 kwietnia 2004 r. o promocji zatrudnienia i instytucjach rynku pracy. W 2023 r. m.in. osoby niepełnosprawne były obejmowane wsparciem w postaci usługi doradztwa zawodowego. Doradca zawodowy udzielił porad indywidualnych 7 bezrobotnym osobom niepełnosprawnym.

Wypracowane przez Powiatowy Urząd Pracy działania pozwoliły na systematyczną współpracę z osobami niepełnosprawnymi, które pozwoliły im zaistnieć na rynku pracy na równi z osobami sprawnymi.

### *1.22. Wsparcie w ramach Tarczy antykryzysowej (Instrumenty COVID-19)*

W roku 2023 Powiatowy Urząd Pracy w Węgorzewie kontynuował realizację zadań wynikających ze specustawy COVID-19 związanych z udzieleniem w latach 2020-2022 dotacji na pokrycie bieżących kosztów prowadzenia działalności gospodarczej. Do zadań tych należało przeprowadzenie kontroli ww. dotacji w zakresie wydatkowania dotacji zgodnie z przeznaczeniem oraz jej właściwego dokumentowania. Kontrolą objęto 5% umów, które wytypowano w oparciu o dobór losowy. Dokumentem potwierdzającym przeprowadzenie kontroli był protokół, sporządzany przez tut. Urząd w dwóch egzemplarzach, dla każdej z umów odrębnie. Jeden z egzemplarzy PUP przekazywał podmiotowi kontrolowanemu po zakończeniu kontroli.

### *1.23. Wsparcie obywateli Ukrainy na rynku pracy w związku z konfliktem zbrojnym na terytorium tego państwa*

W 2023 roku kontynuowana była realizacja zadań podjętych w roku 2022, związanych ze wsparciem na rynku pracy obywateli Ukrainy po wybuchu konfliktu zbrojnego na terenie tego państwa.

W części Centrum Aktywizacji Zawodowej odpowiedzialnej za pośrednictwo pracy funkcjonował Punkt kontaktowo/informacyjny dla uchodźców z Ukrainy oraz pracodawców,

obsługiwany przez dwóch pośredników pracy, w którym obywatele Ukrainy mogli uzyskać informacje, jakiej pomocy mogą oczekiwać i w jakich instytucjach ją uzyskają. Pracodawcy otrzymywali informacje, w jaki sposób i na jakich zasadach mogą zgłosić ofertę pracy dla obywatela Ukrainy lub legalnie zatrudnić obywatela Ukrainy. Na stronie internetowej Urzędu sukcesywnie zamieszczane były wszelkie informacje dotyczące wsparcia dla obywateli Ukrainy, ulotki w języku ukraińskim, informacje dla pracodawców zainteresowanych zatrudnieniem obywateli Ukrainy. Dla obywateli Ukrainy została udostępniona Centralna Baza Ofert Pracy w języku ukraińskim.

W październiku roku sprawozdawczego Urząd włączył się w wydarzenie organizowane w całej Polsce w ramach Europejskiego Roku Umiejętności „Europejski Tydzień Otwarty dla Pracodawców”. W okresie od 23 do 27 października 2023 r. przeprowadzone zostały wizyty u pracodawców mające na celu zapoznanie ich z zasadami realizacji działań w zakresie kształcenia ustawicznego pracowników i pracodawców ze środków Krajowego Funduszu Szkoleniowego oraz z zasadami organizacji szkoleń indywidualnych dla osób bezrobotnych, które uprawdopodobnią podjęcie zatrudnienia z uwzględnieniem obywateli Ukrainy. W związku z powyższym na terenie Urzędu funkcjonował również punkt informacyjny, który był obsługiwany przez specjalistę ds. rozwoju zawodowego – pracownika odpowiedzialnego za organizację szkoleń oraz wsparcia w ramach Krajowego Funduszu Szkoleniowego.

Ustawa o pomocy obywatelom Ukrainy wprowadziła możliwość legalnego zatrudnienia obywateli Ukrainy poza obowiązującymi dotąd procedurami. Zgodnie z jej przepisami pracodawcy zobowiązani są powiadomić powiatowy urząd pracy za pośrednictwem systemu [praca.gov.pl](http://praca.gov.pl) o powierzeniu wykonywania pracy obywatelowi Ukrainy w terminie 14 dni od dnia pojęcia pracy. Rozwiązanie to miało na celu ułatwienie obywatelom Ukrainy dostępu do rynku pracy oraz stworzenie szans na zgodne z przepisami uzyskiwanie przychodów umożliwiających utrzymanie w nowym miejscu zamieszkania. Począwszy od dnia 23 stycznia 2023 r. (data wpływu pierwszego powiadomienia) do końca okresu sprawozdawczego w tutejszym Urzędzie zarejestrowano łącznie 30 powiadomień o powierzeniu wykonywania pracy obywatelom Ukrainy (w roku 2022 – 60).

Na podstawie przywoływanej wyżej ustawy obywatele Ukrainy, którzy przekroczyli granicę po dniu 24 lutego 2022 r. (uchodźcy), jak również ci przebywający legalnie przed tym dniem na terenie Rzeczypospolitej Polskiej mogli zarejestrować się w powiatowym urzędzie pracy jako osoby bezrobotne lub poszukujące pracy. W tutejszym Urzędzie obywatele Ukrainy rejestrowali się tylko jako osoby bezrobotne. Zgodnie ze standardami realizacji usług rynku pracy po rejestracji osoba bezrobotna, w tym obywatel Ukrainy, zostaje objęta usługą pośrednictwa pracy. Podczas pierwszej wizyty u pośrednika pracy pełniącego funkcję doradcy klienta bezrobotni obywatele Ukrainy uzyskiwali podstawowe informacje na temat pomocy udzielanej przez Urząd, możliwości śledzenia ofert pracy, przydatnych stron internetowych (np. dedykowanych obywatelom Ukrainy). Również w trakcie pierwszej wizyty doradca klienta przygotowywał dla bezrobotnego obywatela Ukrainy Indywidualny Plan Działania (IPD), który miał na celu doprowadzenie klienta do podjęcia zatrudnienia lub samozatrudnienia. W ramach IPD planowano kolejne obowiązkowe wizyty klienta u doradcy klienta, działania możliwe do zastosowania przez Urząd w celu aktywizacji zawodowej (formy pomocy) oraz działania własne do realizacji przez klienta. Doradca klienta przeprowadzał również z daną osobą wywiad w celu ustalenia oczekiwań i potrzeb klienta ze strony Urzędu, aktywności klienta w poszukiwaniu pracy, barier utrudniających podjęcie zatrudnienia, działań, które klient może podjąć w celu zwiększenia swoich szans za podjęcie zatrudnienia (np. udział w szkoleniu, staż), itp. Podczas wizyt w ramach pośrednictwa pracy większość obywateli Ukrainy deklarowała chęć podjęcia zatrudnienia zgodnie z posiadanymi kwalifikacjami (w swoim zawodzie), część osób zainteresowana

była podjęciem pracy poniżej posiadanych kwalifikacji, np. prac prostych. Jako jedną z podstawowych barier utrudniających/uniemożliwiających podjęcie pracy obywatele Ukrainy wskazywali brak możliwości dojazdu do miejsca wykonywania pracy, ponieważ oferty pracy często były poza ich miejscem zamieszkania. Kolejną przeszkodę stanowiła bariera językowa, czyli brak umiejętności swobodnego posługiwania się językiem polskim w mowie i piśmie. Dla części z nich dodatkowym utrudnieniem w podjęciu pracy był brak możliwości zorganizowania opieki nad małymi dziećmi.

W wyniku podjętych działań w roku 2023 aktywnymi formami wsparcia objęto czterech bezrobotnych obywateli Ukrainy posiadających status uchodźcy. Jedna osoba podjęła zatrudnienie w ramach prac interwencyjnych na stanowisku pizzer. Trzy obywatelki Ukrainy została skierowane do odbycia stażu na stanowiskach: pracownik ds. osobowych, pracznka, opiekun w domu pomocy społecznej. Ponadto jeden obywatel Ukrainy posiadający zezwolenie na pobyt czasowy w wyniku skierowania przez Urząd podjął zatrudnienie w ramach prac interwencyjnych.

## Rozdział 2.

### Struktura wydatków Funduszu Pracy w 2023 roku

*Realizator: Referat Finansowo – Księgowy*

Strukturę wydatków Funduszu Pracy w 2023 roku przedstawia tabela:

Tabela 37. Wydatki Funduszu Pracy w 2023 roku

Wyszczególnienie	Wydatki	Udział w %
Wydatki ogółem	5 098 036,79	
w tym:		
Zasiłki dla bezrobotnych	2 217 934,35	43,5
Dodatki aktywizacyjne	132 982,20	2,6
Programy na rzecz promocji zatrudnienia	2 502 523,91	49,1
Wydatki pozostałe	244 596,33	4,8
z tego: rozwój systemu teleinformatycznego	110 408,68	

W roku 2023 w porównaniu do roku 2022 nastąpił znaczny spadek udziału wydatków na aktywne formy przeciwdziałania bezrobociu (z 59,4% w 2022 r.) i znaczny wzrost udziału wydatków na zasiłki dla bezrobotnych (z 34,1% w 2022 r.).

Minister właściwy do spraw pracy przyznał Powiatowi Węgorzewskiemu środki Funduszu Pracy na 2023 rok z przeznaczeniem na realizację programów na rzecz promocji zatrudnienia, łagodzenia skutków bezrobocia i aktywizacji zawodowej oraz Krajowego Funduszu Szkoleniowego w wysokości **2 678 159,77 zł**.

Tabela 38. Wykorzystane środki na aktywne formy przeciwdziałania bezrobociu w 2023 roku

Wyszczególnienie	Wykonanie			Udział %
	Ogółem w tym:			
		FP	FEWiM	
Szkolenia	66 705,82	66 705,82	0,00	2,67
Studia podyplomowe	10 662,57	10 662,57	0,00	0,43
Prace interwencyjne	631 220,33	523 397,92	107 822,41	25,22
Roboty publiczne	370 118,91	370 118,91	0,00	14,79
Dofinansowanie podejmowania działalności gospodarczej	230 009,75	0,00	230 009,75	9,19
Refundacja kosztów wyposażenie i doposażenie stanowiska pracy	126 779,43	0,00	126 779,43	5,07
Dojazdy, ryczałt i zakwaterowanie w tym:	15 505,73	4 940,43	10 565,30	0,62
w ramach Bonu stażowego /ryczałt/	314,82	314,82	0,00	0,01
Opieka nad dzieckiem, osobą zależną	11 552,07	11 552,07	0,00	0,46
Prace społecznie użyteczne	38 366,70	38 366,70	0,00	1,53
Stypendia i składki na ubezpieczenia społeczne za okres stażu w tym:	752 379,84	249 521,07	502 858,77	30,06
w ramach Bonu stażowego	14 688,55	14 688,55	0,00	0,59
Premia za zatrudnienie – Bon stażowy	1 659,20	1 659,20	0,00	0,07
Bon na zasiedlenie	93 374,00	18 600,00	74 774,00	3,73
Badania lekarskie w tym:	385,00	385,00	0,00	0,01
w ramach Bonu stażowego	110,00	110,00	0,00	0,00
KFS kształcenie ustawiczne pracowników i pracodawców	110 659,70	0,00	0,00	4,42
Koszty wynagrodzeń osób skierowanych do spółdzielni socjalnej	20 162,30	20 162,30	0,00	0,81
Zwrot składek na ubezpieczenia społeczne dla spółdzielni socjalnych	22 982,56	22 982,56	0,00	0,92
<b>OGÓŁEM</b>	<b>2 502 523,91</b>	<b>1 339 054,55</b>	<b>1 052 809,66</b>	<b>x</b>

Analizując dane dotyczące wykorzystania Funduszu Pracy w roku 2023 można stwierdzić, że osiągnięto zakładane rezultaty w zakresie celowości wykorzystania środków jak i liczby osób bezrobotnych objętych formami aktywnymi.

## Rozdział 3.

### Świadczenia dla osób bezrobotnych

*Realizator: Dział Ewidencji i Świadczeń*

Najważniejsze zadania działu to:

- Rejestrowanie zgłaszających się bezrobotnych i poszukujących pracy oraz wprowadzanie danych osobowych do systemu SYRIUSZ;
- Udzielanie informacji i wyjaśnień z zakresu przepisów prawnych regulujących działalność urzędu oraz podstawowych praw i obowiązków wynikających z ustawy o promocji zatrudnienia i instytucjach rynku pracy;
- Gromadzenie, przechowywanie i aktualizowanie dokumentów osób bezrobotnych;
- Ustalanie statusu i wydawanie decyzji z upoważnienia Starosty Węgorzewskiego (w 2023 r. wydano **1 222** decyzji przyznających status bezrobotnego oraz **1 252** decyzje o wyłączeniu osoby z ewidencji);  
Ponadto wydawano decyzje o nabyciu bądź utracie prawa do zasiłku;
- Przyjmowanie dodatkowych informacji i zaświadczeń dotyczących zmian w sytuacji bezrobotnego;
- Zakładanie i prowadzenie indywidualnych kart wypłat zasiłków, sporządzanie list wypłat zasiłków dla bezrobotnych i rozliczanie ich (łącznie w 2023 r. przygotowano **146** takich list);
- Opracowanie terminów następnych wizyt i wypłat;
- Wydawanie zaświadczeń na żądanie bezrobotnego: o okresach przebywania na zasiłkach dla bezrobotnych, jako okresach wymaganych do nabycia lub zachowania uprawnień pracowniczych oraz okresów składkowych w rozumieniu przepisów o zaopatrzeniu emerytalnym pracowników i ich rodzin (wydano **268** zaświadczeń), o wysokości wynagrodzenia do celów emerytalno-rentowych (**134** zaświadczenia), do kapitału początkowego (**19** zaświadczeń), do stażu pracy (**115** zaświadczeń);
- Wydawanie informacji o osiągniętych przez bezrobotnych dochodach (Formularz PIT-11) – **367**;
- Dochodzenie zwrotów nienależnie pobranych świadczeń, w tym wykonywanie korekt na podstawie zwrotów dokonywanych przez organy rentowe (**4** zwroty);
- Zgłaszanie bezrobotnych i członków ich rodzin do ubezpieczenia zdrowotnego;
- Sporządzanie miesięcznych deklaracji DRA do ZUS, sporządzanie rocznej deklaracji IWA do ZUS, sporządzanie korekt zgłoszeń i deklaracji DRA, wysyłanie zgłoszeń i deklaracji DRA pocztą elektroniczną do ZUS, odbieranie raportów z potwierdzenia wysyłanych dokumentów do ZUS, sporządzanie i wysyłanie do ZUS wniosków o uporządkowanie okresów podlegania ubezpieczeniom bezrobotnego na koncie ubezpieczonego, naliczanie składki zdrowotnej za osoby bez prawa do zasiłku dla bezrobotnych, dokonywanie aktualizacji danych wysyłanych do ZUS;
- Wydawanie rocznych raportów składek społecznych i zdrowotnych za 2023 rok, bezrobotnym pobierającym zasiłki i stypendia – **367**;
- Prowadzenie korespondencji z instytucjami zewnętrznymi dotyczącej statusu osób rejestrowanych w urzędzie;

- Dokonywanie potrąceń komorniczych (alimentów) z zasiłków dla bezrobotnych zgodnie z zawiadomieniem o zajęciu wynagrodzenia, współpraca z kancelarią komorniczą;
- Realizacja zadań z zakresu koordynacji systemów zabezpieczenia społecznego: rejestracja osób bezrobotnych (cudzoziemców/uchodźców), wydawanie decyzji w sprawie nadania statusu osoby bezrobotnej, wydawanie wniosków w sprawie przyznania prawa do zasiłku dla osób przemieszczających się, informowanie osób bezrobotnych (cudzoziemców/uchodźców) o konieczności zgłaszania się w WUP w celu ustalenia uprawnień do zasiłku, wydawanie wniosków w sprawie wystąpienia do instytucji właściwej kraju zatrudnienia o wydanie formularza PD UP1, wydawanie zaświadczeń dla osób zainteresowanych transferem zasiłku do państwa UE/EOG innego niż Polska;
- Wypłacanie dodatków aktywizacyjnych, przyjmowanie wniosków o przyznanie dodatku, wydawanie decyzji w sprawie przyznania i utraty dodatku aktywizacyjnego, sporządzanie list wypłat dodatków aktywizacyjnych (w 2023 r. przyjęto **54** wnioski na dodatek aktywizacyjny). Wypłacono **231** dodatków;
- Wydawanie decyzji o przyznaniu prawa do stypendium z tytułu szkolenia, odbywania stażu, wydawanie decyzji o przyznaniu stypendiów szkoleniowych, odbywania stażu, podjęcia dalszej nauki i sporządzanie list wypłat;
- Wypłacanie zwrotu kosztów dojazdu osobom skierowanym do pracy lub na staż przez PUP;
- Przyjmowanie wniosków o zwrot kosztów dojazdu i udzielanie pisemnych odpowiedzi informujących o przyznaniu bądź nie przyznaniu zwrotu kosztów dojazdu. Przyjęto **39** wniosków;
- Wypłacanie refundacji kosztów opieki nad dzieckiem do lat 7 lub osobą zależną osobie samotnie wychowującej dziecko osobom skierowanym do pracy lub na staż przez PUP – wypłacono **17** osobom;
- Przyjmowanie wniosków na refundację kosztów opieki i udzielanie pisemnych odpowiedzi informujących o przyznaniu bądź nie przyznaniu refundacji, przyjęto **17** wniosków.

## Rozdział 4.

### Stan i struktura bezrobocia w powiecie węgorszewskim

W dniu 31 grudnia 2023 roku w ewidencji osób bezrobotnych Powiatowego Urzędu Pracy w Węgorszewie figurowało 712 osób. W ostatnim dniu roku ubiegłego - 742 osoby. Spadek liczby osób bezrobotnych wyniósł zaledwie 30 osób (4,0%). Wśród gmin powiatu węgorszewskiego największy procentowy spadek odnotowano w gminie Budry, tj. 13,4% (18 osób); najmniejszy w gminie Węgorszewo – 1,4% (7 osób). W gminie Pozezdrze spadek procentowy wyniósł 5,4% (5 osób). Na koniec roku w ewidencji bezrobotnych przebywało 370 mężczyzn, stanowiących większą część osób bezrobotnych – o 28 w porównaniu do liczby kobiet.

W związku z konfliktem zbrojnym w Ukrainie od dnia 24 lutego 2022 roku w Powiatowym Urzędzie Pracy w Węgorszewie zarejestrowała się najmniejsza spośród powiatów naszego województwa liczba obywateli Ukrainy – tj. 50 osób (1,5%). W tej liczbie są osoby, które zarejestrowały się dwukrotnie (5 osób). Do łącznej liczby rejestracji zaliczane są też osoby, które powróciły do ewidencji po odbyciu stażu (tj. 4 osoby, w tym 1 osoba dwa razy).

Liczba osób zarejestrowanych niepowtarzających się (uwzględnionych tylko raz) wynosiła 41 osób (33 kobiety), z czego 33 osoby to uchodźcy (w tym 28 kobiet).

W ostatnim dniu grudnia 2023 r. w ewidencji przybywały 4 kobiety - obywatelki Ukrainy, z czego 3 posiadały status uchodźcy.

Tabela 39. Liczba bezrobotnych w latach 2021–2023 – stan na 31 grudnia

Rok	Liczba bezrobotnych	w tym kobiety
2021	904	447
2022	742	377
<b>2023</b>	<b>712</b>	<b>342</b>

Tabela 40. Liczba bezrobotnych według gmin w latach 2021–2023 – stan na 31 grudnia

Gmina/lata	Liczba bezrobotnych		
	2021	2022	<b>2023</b>
Gmina Węgorzewo	627	515	<b>508</b>
Gmina Pozezdrze	108	93	<b>88</b>
Gmina Budry	169	134	<b>116</b>

Stopę bezrobocia dla powiatu węgorzewskiego w poszczególnych miesiącach 2023 roku w odniesieniu do roku 2021 i 2022 przedstawia tabela 41 i poniższy wykres 1.

Tabela 41. Stopa bezrobocia powiatu węgorzewskiego w latach 2021 – 2023

Stopa bezrobocia	I	II	III	IV	V	VI	VII	VIII	IX	X	XI	XII
2021	17,3	17,1	17,1	15,6	14,4	13,2	12,7	12,6	12,8	13,7	13,7	13,9
Rewizja*												16,4
2022	15,0	14,9	13,8	12,3	10,8	9,7	9,3	8,9	11,5	12,5	13,4	13,8
Rewizja*	17,7	17,5	16,2	14,6	12,9	11,5	11,1	10,6				12,8
<b>2023</b>	<b>15,1</b>	<b>15,0</b>	<b>14,6</b>	<b>13,1</b>	<b>12,0</b>	<b>11,4</b>	<b>9,9</b>	<b>10,0</b>	<b>9,6</b>	<b>10,1</b>	<b>11,0</b>	<b>12,4</b>
Rewizja*	14,2	14,0	13,6	12,2	11,1	10,7	9,2	9,3				

\*Stopa bezrobocia rejestrowanego po rewizji GUS

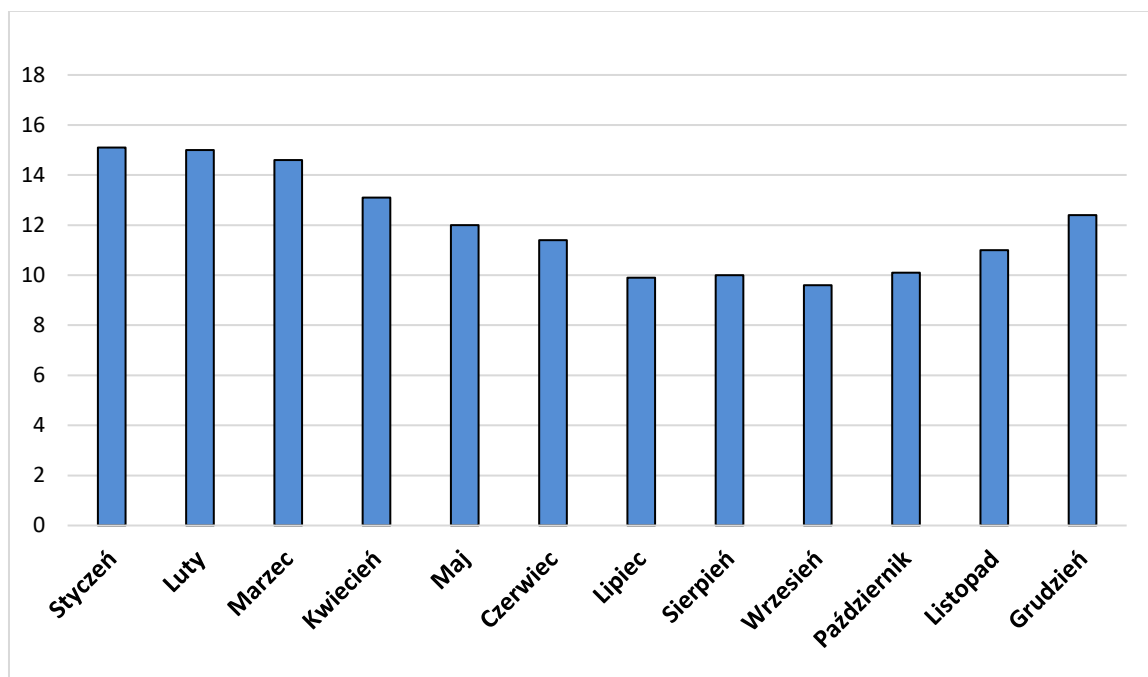
Dane o stopie bezrobocia oraz jej korekty dokonane przez GUS zostały zaczerpnięte ze strony: <https://psz.praca.gov.pl/rynek-pracy/statystyki-i-analazy/bezrobocie-rejestrowane>, które są publikowane przez Ministerstwo Rodziny, Pracy i Polityki Społecznej w każdym miesiącu. Powyższe



dane o stopie bezrobocia powiatu węgorszewskiego, jak również województwa i całego kraju ujmowane są (bez korekt) w analizie rynku pracy i udostępniane co miesiąc na stronie Powiatowego Urzędu Pracy w Węgorzewie.

Według danych z Ministerstwa Rodziny, Pracy i Polityki Społecznej stopa bezrobocia rejestrowanego w końcu grudnia 2023 r. wyniosła 5,1%, czyli w porównaniu do grudnia 2022 r. spadła o 0,1 pp.

Wykres 1. Stopa bezrobocia w powiecie węgorszewskim w roku 2023



Stopa bezrobocia w powiecie węgorszewskim na koniec grudnia 2023 roku wyniosła **12,4%**. Patrząc na dane po korektach stopa bezrobocia była o 0,4% niższa od roku poprzedniego. Stopa bezrobocia znacząco spadła od stycznia do lipca o 5,0 p.p, ale do końca roku wzrosła o 3,2 p.p.

#### 4.1. Zmiany w poziomie bezrobocia w powiecie węgorszewskim

Zmiany w poziomie bezrobocia to różnica pomiędzy nową rejestracją a wyłączeniami z ewidencji. W roku 2023:

- zarejestrowano **1 222** osoby; w poprzednim roku - **1 391**, a dwa lata temu – **1 317**,
- wyłączono z ewidencji **1 252** osoby; w poprzednim roku - **1 552**, a dwa lata temu – **1 518**.

Od kilku lat liczba osób rejestrujących się w Powiatowym Urzędzie Pracy w Węgorzewie systematycznie malała. W 2023 roku liczba rejestracji również zmalała w stosunku do roku poprzedniego - o 169 osób. Zmniejszyła się również liczba wyłączeń z ewidencji - o 300 osób.

W porównaniu do lat poprzednich spada liczba osób wyłączonych z ewidencji w związku z podjęciem pracy. W 2023 roku z powodu podjęcia pracy wyłączono 523 osoby, to 41,8% ogółu osób wyłączonych z ewidencji. Natomiast w 2022 roku z tego powodu wyłączono 728 osób – 46,9%, a dwa lata wcześniej 843 osoby – 55,5%.

Pośród 1 222 rejestracji 156 osób (12,8% wszystkich rejestracji) zarejestrowało się po raz pierwszy w życiu. Pozostałe 1 066 osoby rejestrowały się po raz kolejny.

Tabela 42. Zmiany w liczbie osób bezrobotnych w poszczególnych miesiącach roku 2023 roku.

Miesiąc	Bezrobotni w ewidencji na koniec miesiąca	Nowa rejestracja	Wyłączeni z ewidencji	z tego: podjęcia pracy
<b>Grudzień 2022</b>	<b>742</b>	<b>129</b>	<b>103</b>	<b>52</b>
Styczeń 2023	823	144	63	19
Luty 2023	819	95	99	40
Marzec 2023	794	90	115	53
Kwiecień 2023	701	73	166	90
Maj 2023	633	75	143	73
Czerwiec 2023	596	78	115	47
Lipiec 2023	507	79	168	43
Sierpień 2023	515	88	80	30
Wrzesień 2023	533	119	101	35
Październik 2023	566	106	73	32
Listopad 2023	619	132	79	27
Grudzień 2023	712	143	50	34
<b>Razem w roku 2023</b>	<b>712</b>	<b>1 222</b>	<b>1 252</b>	<b>523</b>

Najwięcej osób zarejestrowało się kolejno w miesiącu: styczeń, grudzień i listopad. Natomiast największy odpływ bezrobotnych odnotowano w lipcu i w kwietniu.

## Rozdział 5.

### Poszczególne kategorie bezrobotnych

#### 5.1. Bezrobotni według czasu pozostawania bez pracy

Na koniec grudnia najliczniejszą grupę stanowili bezrobotni, którzy pozostawali bez pracy od 1 do 3 miesięcy. Także w tej grupie nastąpił największy spadek - o 33 osoby w porównaniu do 2022 r. Bezrobotni przebywający w ewidencji powyżej 2 lat są to z reguły bezrobotni oddaleni od rynku pracy, niezainteresowani formami pomocy. Jednak w roku sprawozdawczym nastąpił ich spadek o 26 osób w stosunku do roku poprzedniego. Liczba takich osób w ciągu ostatnich dwóch lat zmalała niemal o połowę.

Tabela 43. Bezrobotni według czasu pozostawania bez pracy w latach 2021–2023

Czas pozostawania w ewidencji	Stan na 31 grudnia 2021 r.	Stan na 31 grudnia 2022 r.	Stan na 31 grudnia 2023 r.
Do 1 miesiąca	79	86	<b>101</b>
1–3 miesiące	220	240	<b>207</b>
3–6 miesięcy	126	132	<b>124</b>
6–12 miesięcy	140	85	<b>100</b>
12–24 miesięcy	162	80	<b>87</b>
Powyżej 24 m-cy	177	119	<b>93</b>

### 5.2. Bezrobotni według wieku

W roku 2023 największy spadek nastąpił w grupie wiekowej 25 - 34 lata (o 38 osób), a najmniejszy spadek (o 1 osobę) osiągnęła grupa od 60 do 65 roku życia. Natomiast w grupach wiekowych od 35 do 59 roku możemy zauważyć wzrost liczby osób. Sytuację tych grup przedstawia tabela poniżej.

Tabela 44. Bezrobotni według wieku w latach 2021 – 2023

Grupy według wieku	Stan na 31 grudnia 2021 r.	Stan na 31 grudnia 2022 r.	Stan na 31 grudnia 2023 r.
18 – 24	123	108	<b>77</b>
25 – 34	207	165	<b>127</b>
35 – 44	180	169	<b>173</b>
45 – 54	179	142	<b>175</b>
55 – 59	120	81	<b>84</b>
60 - 65	95	77	<b>76</b>

### 5.3. Bezrobotni według poziomu wykształcenia

W końcu okresu sprawozdawczego największa liczba bezrobotnych posiadała wykształcenie zasadnicze zawodowe/branżowe – 223, stanowili oni 31,3% ogółu zarejestrowanych. Tylko w tej jednej grupie o wykształceniu zasadniczym zawodowym/branżowym wystąpił wzrost liczby osób bezrobotnych w porównaniu do roku poprzedniego. Następnymi grupami są bezrobotni z wykształceniem gimnazjalnym/podstawowym i poniżej stanowiącymi - 31,1%, policealnym i średnim zawodowym/branżowym – 19,4%, średnim ogólnokształcącym – 11,9%, oraz wyższym – 6,3%.

Tabela 45. Bezrobotni według wykształcenia w latach 2021–2023

Bezrobotni według wykształcenia	Stan na 31 grudnia 2021 r.	Stan na 31 grudnia 2022 r.	Stan na 31 grudnia 2023 r.
Wyższe	63	48	<b>45</b>
Policealne i średnie zawodowe/branżowe	190	151	<b>138</b>
Średnie ogólnokształcące	106	96	<b>85</b>
Zasadnicze zawodowe/branżowe	247	219	<b>223</b>
Gimnazjalne/podstawowe i poniżej	298	228	<b>221</b>

#### 5.4. Bezrobotni według stażu pracy

Biorąc pod uwagę staż pracy, podobnie jak w roku poprzednim, najliczniejszą grupę bezrobotnych stanowią osoby o krótkim stażu pracy, tj. 1–5 lat (173 osoby), mimo, że wśród tych bezrobotnych nastąpił duży spadek. W ewidencji znajdują się 94 osoby bez stażu pracy oraz 108 osób o stażu pracy nieprzekraczającym 1 roku. Tym samym 52,7% bezrobotnych nie przepracowała jeszcze 5 lat.

Tabela 46. Bezrobotni według stażu pracy w latach 2021–2023

Bezrobotni według stażu pracy	Stan na 31 grudnia 2021 r.	Stan na 31 grudnia 2022 r.	Stan na 31 grudnia 2023 r.
Do 1 roku	131	111	<b>108</b>
1–5	256	196	<b>173</b>
5–10	160	146	<b>158</b>
10–20	109	97	<b>111</b>
20–30	72	51	<b>49</b>
30 lat i więcej	23	22	<b>19</b>
Bez stażu	153	119	<b>94</b>

#### 5.5. Bezrobotni zamieszkali na wsi

Wśród zaewidencjonowanych bezrobotnych w Urzędzie 418 osób to mieszkańcy wsi (58,7%). W poprzednim roku było ich 453, stanowili 61,1% ogółu bezrobotnych. Spośród bezrobotnych zamieszkałych na wsi 211 osób to kobiety. Prawo do zasiłku posiadało 80 osób.

#### 5.6. Bezrobotni do 30 roku życia, w tym do 25 roku życia

W końcu roku w ewidencji osób bezrobotnych Powiatowego Urzędu Pracy w Węgorzewie grupa do 30 roku życia liczyła 19,0% ogółu zarejestrowanych. Spadek w tej grupy wiekowej nastąpił we wszystkich gminach. W zestawieniu wskazane zostały dwie kategorie wiekowe: osoby do 30 roku życia oraz osoby do 25 roku życia. Ta druga grupa (osoby młodsze) jest wyraźnie liczniejsza.

Niepokojące jest to, że duża część osób do 30 roku życia posiada niskie wykształcenie. Możemy zaobserwować, że tylko 11 osób (8,1% ogółu) posiada wykształcenie wyższe.

Tabela 47. Bezrobotni do 30 roku życia, w tym do 25 roku życia według gmin w latach 2021 - 2023

Bezrobotni do 30 roku życia	Stan na 31 grudnia 2021 r.	w tym do 25 r. ż.	Stan na 31 grudnia 2022 r.	w tym do 25 r. ż.	Stan na 31 grudnia 2023 r.	w tym do 25 r. ż.
	Gmina Węgorzewo	151	73	119	64	<b>98</b>
Gmina Budry	57	36	47	30	<b>19</b>	<b>10</b>
Gmina Pozezdrze	25	14	23	14	<b>18</b>	<b>12</b>
Ogółem	233	123	189	108	<b>135</b>	<b>77</b>

Tabela 48. Bezrobotni do 30 roku życia , w tym do 25 roku życia według wykształcenia w latach 2021 – 2023

Bezrobotni do 30 roku życia według wykształcenia	Stan na 31 grudnia 2021 r.	w tym do 25 r. ż.	Stan na 31 grudnia 2022 r.	w tym do 25 r. ż.	Stan na 31 grudnia 2023 r.	w tym do 25 r. ż.
Wyższe	26	6	12	3	<b>11</b>	<b>4</b>
Policealne i średnie zawodowe/branżowe	64	38	48	27	<b>39</b>	<b>21</b>
Średnie ogólnokształcące	48	29	48	29	<b>31</b>	<b>22</b>
Zasadnicze zawodowe/branżowe	34	19	31	19	<b>18</b>	<b>12</b>
Gimnazjalne/podstawowe i poniżej	61	31	50	30	<b>36</b>	<b>18</b>
Ogółem	233	123	189	108	<b>135</b>	<b>77</b>

### 5.7. Bezrobotni powyżej 50 roku życia

Na koniec grudnia w ewidencji Powiatowego Urzędu Pracy w Węgorzewie znajdowało się 251 osób mających ponad 50 lat, wzrost o 24 osoby w stosunku do roku poprzedniego. Osoby te stanowiły około jedną trzecią bezrobotnych (35,3%). W poprzednim roku grupa ta stanowiła podobny ułamek ogółu bezrobotnych. W tej grupie wiekowej kobiety stanowią 86 osób. Liczba osób powyżej 50 roku życia znacznie zwiększyła się w gminie Węgorzewo o 20 osób, a w gminie Budry o 6 osób. W gminie Pozezdrze liczba takich osób zmniejszyła się o 2 osoby.

Stosunkowo duży wzrost bezrobotnych w tej grupie wiekowej nastąpił wśród osób z wykształceniem zasadniczym zawodowym/branżowym; natomiast zmniejszyła się liczba o 2 osoby z wykształceniem wyższym.

Sytuację tej grupy bezrobotnych przedstawiają tabele 49 i 50.

Tabela 49. Bezrobotni powyżej 50 roku życia według gmin w latach 2021 -2023

Bezrobotni powyżej 50 roku życia	Stan na 31 grudnia 2021 r.	Stan na 31 grudnia 2022 r.	Stan na 31 grudnia 2023 r.
Gmina Węgorzewo	215	166	<b>186</b>
Gmina Budry	51	29	<b>35</b>
Gmina Pozezdrze	31	32	<b>30</b>
Ogółem	297	227	<b>251</b>

Tabela 50. Bezrobotni powyżej 50 roku życia według wykształcenia w latach 2021 -2023

Bezrobotni powyżej 50 roku życia według wykształcenia	Stan na 31 grudnia 2021 r.	Stan na 31 grudnia 2022 r.	Stan na 31 grudnia 2023 r.
Wyższe	5	5	<b>3</b>
Policealne i średnie zawodowe/branżowe	57	41	<b>43</b>
Średnie ogólnokształcące	7	6	<b>8</b>
Zasadnicze zawodowe/branżowe	110	89	<b>106</b>
Gimnazjalne/podstawowe i poniżej	118	86	<b>91</b>
Ogółem	297	227	<b>251</b>

### 5.8. Bezrobotne kobiety

Z końcem 2023 roku w ewidencji Powiatowego Urzędu Pracy w Węgorzewie odnotowano 342 kobiety, co stanowi 48,0% ogółu bezrobotnych. W poprzednim roku kobiety stanowiły aż 50,8% ogółu bezrobotnych.

Liczba kobiet zmniejszyła się we wszystkich gminach. Biorąc pod uwagę wiek - spadek liczby kobiet nastąpił w grupach wiekowych od 18 do 44 lat – największy w grupie 18 - 24 oraz taki sam w grupie 25 - 34. We wszystkich grupach według wykształcenia ubyło kobiet. Najwięcej z wykształceniem gimnazjalnym/podstawowym i poniżej oraz średnim ogólnokształcącym. W niewielkim stopniu zmalała liczba kobiet z wykształceniem policealnym i średnim zawodowym/branżowym.

Tabele: 51, 52 i 53 przedstawiają strukturę bezrobotnych kobiet w latach 2021 – 2023.

Tabela 51. Bezrobotne kobiety wg wykształcenia w latach 2021 – 2023

Kobiety według wykształcenia	Stan na 31 grudnia 2021 r.	Stan na 31 grudnia 2022 r.	Stan na 31 grudnia 2023 r.
Wyższe	46	35	<b>28</b>
Policealne i średnie zawodowe/branżowe	102	79	<b>77</b>
Średnie ogólnokształcące	61	64	<b>55</b>
Zasadnicze zawodowe/branżowe	89	87	<b>79</b>
Gimnazjalne/podstawowe i poniżej	149	112	<b>103</b>
Ogółem	447	377	<b>342</b>

Tabela 52. Bezrobotne kobiety wg miejsca zamieszkania w latach 2021 – 2023

Kobiety wg miejsca zamieszkania	Stan na 31 grudnia 2021 r.	Stan na 31 grudnia 2022 r.	Stan na 31 grudnia 2023 r.
Gmina Węgorzewo	309	258	<b>237</b>
Gmina Budry	87	71	<b>63</b>
Gmina Pozezdrze	51	48	<b>42</b>
Ogółem	447	377	<b>342</b>

Tabela 53. Bezrobotne kobiety wg wieku w latach 2021 – 2023

Kobiety według wieku	Stan na 31 grudnia 2021 r.	Stan na 31 grudnia 2022 r.	Stan na 31 grudnia 2023 r.
18 – 24	78	63	<b>48</b>
25 – 34	115	95	<b>80</b>
35 – 44	103	97	<b>87</b>
45 – 54	89	81	<b>85</b>
55 – 59	62	41	<b>42</b>
Ogółem	447	377	<b>342</b>

### 5.9. Poszukujący pracy

Osoby poszukujące pracy to osoby, które w myśl obowiązujących przepisów prawa dysponują dochodami (renta lub wynagrodzenie za pracę), jednak są zainteresowane zatrudnieniem w pełnym i niepełnym wymiarze czasu pracy.

Na dzień 31 grudnia 2023 r. w ewidencji Powiatowego Urzędu Pracy w Węgorzewie odnotowano 9 osób poszukujących pracy, w tym 4 kobiety. Wśród nich 6 osób to osoby niepełnosprawne niepozostający w zatrudnieniu, w tym 2 kobiety.

### 5.10. Długotrwale bezrobotni

W końcu grudnia 2023 roku w ewidencji osób bezrobotnych były 303 osoby długotrwale bezrobotne - 42,6% ogółu zarejestrowanych, w tym 140 kobiet. W danym roku z ewidencji osób bezrobotnych wyrejestrowano 384 osoby długotrwale bezrobotne. Natomiast zarejestrowały się 344 osoby. Oznacza to, że liczba osób długotrwale bezrobotnych zmniejsza się. Z prawem do zasiłku były tylko 4 osoby z czego 3 to kobiety.

### 5.11. Niepełnosprawni

Do osób w szczególnej sytuacji na rynku pracy zaliczane są również osoby niepełnosprawne. Na koniec grudnia 2023 roku w ewidencji osób bezrobotnych było 44 bezrobotnych osób niepełnosprawnych, w tym 15 kobiet. W tej chwili 1 mężczyzna jest w trakcie odbywania stażu. Prawo do zasiłku posiadało 6 osób, w tym 3 kobiety.

### 5.12. Bezrobotni bez prawa do zasiłku

W końcu roku w ewidencji znajdowało się 571 osób bezrobotnych (80,2%) nie posiadających prawa do pobierania zasiłku, czyli osoby które nie przepracowały w ostatnich 18 miesiącach przed rejestracją 365 dni, za które wynagrodzenie było nie niższe od najniższego wynagrodzenia obowiązującego w danym roku.

Tabela 54. Bezrobotni bez prawa do zasiłku według gmin w latach 2021-2023

Gmina	Stan na 31 grudnia 2021 r.	Stan na 31 grudnia 2022 r.	Stan na 31 grudnia 2023 r.
Węgorzewo	517	415	409
Budry	146	108	95
Pozezdrze	89	65	67
Ogółem	752	588	571

## Rozdział 6.

### Organizacja Powiatowego Urzędu Pracy

#### 6.1. Zatrudnienie

Stan zatrudnienia w Powiatowym Urzędzie Pracy w Węgorzewie na koniec roku 2023 wyniósł 26 osób, w tym 22 kobiety.

W 2023 roku nastąpiła spora rotacja pracowników – z końcem roku 2022 zakończyła zatrudnienie jedna z pośredniczek pracy. Po przeprowadzeniu konkursu na wolne stanowisko pracy została zatrudniona na jej miejsce nowa osoba. Jedna z Pań przebywała na urlopie macierzyńskim od 2022 r., natomiast na początku roku 2023 na urlop macierzyński poszły dwie Panie. Po czym na ich miejsce zostały zatrudnione dwie osoby na umowę o pracę na zastępstwo. W trakcie roku dwie Panie powróciły z urlopu macierzyńskiego, z czego jedna z nich wyraziła chęć powrotu do pracy i przerwała swój urlop rodzicielski. Na początku czwartego kwartału jedna osoba odeszła na emeryturę.

W dalszym ciągu w urzędzie pracują 3 osoby z orzeczonym stopniem niepełnosprawności. W roku 2023 aż 21 osób skorzystało ze szkoleń (w sumie było to 39 szkoleń, w tym 3 finansowane przez inne instytucje). Większość szkoleń odbyła się on-line. Ponadto 3 pracowników ukończyło studia magisterskie, a 3 osoby rozpoczęły studia drugiego stopnia na kierunku administracja.



Tabela 55. Zatrudnienia w PUP w roku 2022 i 2023

Rok	Pracownicy zatrudnieni w pierwszym dniu roku	Przejsie na emeryturę	Zakończenie trwania umowy na zastępstwo	Rozwiązanie umowy o pracę - zmiana miejsca zatrudnienia	Nowo - zatrudnieni	Pracownicy zatrudnieni w ostatnim dniu roku
2022	25	2	0	1	3	25
2023	24*	1	0	1*	3**	26**

\*) osoba odeszła z dniem 1 stycznia,

\*\*\*) w tym 2 osoby zatrudnione na zastępstwo

## 6.2. Kontrole i audyt

W roku 2023 w Powiatowym Urzędzie Pracy w Węgorzewie zostały przeprowadzone 2 kontrole problemowe. Jedna z nich dotyczyła wywiązywania się z obowiązków płatnika składek ZUS i została przeprowadzona przez Inspektora kontroli Zakładu Ubezpieczeń Społecznych. Druga kontrola została przeprowadzona przez pracowników Wojewody Warmińsko-Mazurskiego - instytucji nadzorującej realizację zadań urzędu pracy. Po przeprowadzonych kontrolach nie wydano zaleceń. Protokoły pokontrolne/notatki z kontroli są dostępne w siedzibie Urzędu.

Tabela 56. Zestawienie kontroli

Lp.	Nazwa instytucji kontrolującej	Okres prowadzenia kontroli	Zakres tematyczny kontroli
1.	Warmińsko-Mazurski Urząd Wojewódzki w Olsztynie	08.05.2023 r.	Ocena świadczenia usług w zakresie poradnictwa zawodowego wobec osób bezrobotnych i poszukujących pracy
2.	Zakład Ubezpieczeń Społecznych Oddział w Olsztynie	14-22.11.2023 r.	Kontrola płatnika składek w zakresie zgłaszania danych do celów ubezpieczeń społecznych