



POWIAT
WĘGORZEWSKI



Europejski Fundusz Społeczny



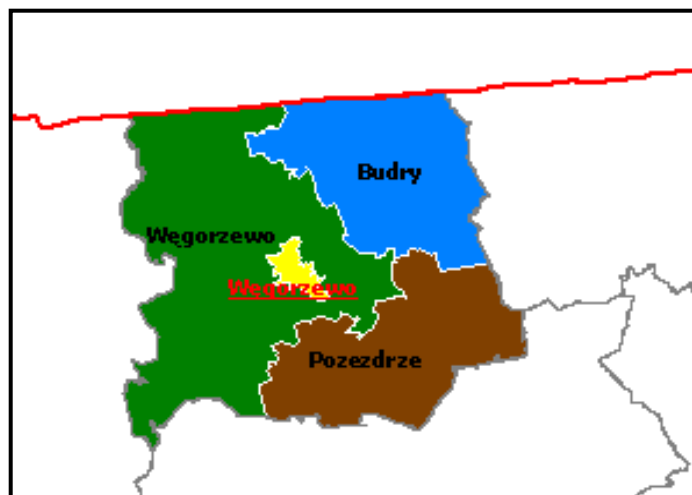
KAPITAŁ LUDZKI
NARODOWA STRATEGIA SPÓJNOŚCI

POWIATOWY URZĄD PRACY

11-600 Węgorzewo, ul. Gen. J. Bema 16A
tel. 87 429 69 00; fax. 87 427 69 01
e-mail: olwe@up.gov.pl, olwe@praca.gov.pl
www.pup-wegorzewo.pl

SPRAWOZDANIE

Z DZIAŁALNOŚCI
POWIATOWEGO URZĘDU PRACY W WĘGORZEWIE
ZA 2009 ROK



Spis treści:

1. Stan i struktura bezrobocia w powiecie węgorszewskim	3
1.1 Zmiany w poziomie bezrobocia w powiecie węgorszewskim	4
2. Poszczególne kategorie bezrobotnych.....	5
2.1. Bezrobotni według poziomu wykształcenia	5
2.2. Bezrobotni według wieku	6
2.4. Bezrobotni według czasu pozostawania bez pracy	7
2.5. Bezrobotni bez prawa do zasiłku.	8
2.6. Bezrobotni do 25 roku życia.	8
2.7. Bezrobotne kobiety.	9
2.8. Bezrobotni i poszukujący pracy.....	9
2.9. Bezrobotni zamieszkali na wsi.	10
2.10. Niepełnosprawni bezrobotni i poszukujący pracy.....	10
2.11. Bezrobotni powyżej 50 roku życia.	10
3. Działania podejmowane przez PUP w 2009 roku na rzecz aktywizacji na rynku pracy.....	11
3.1. Szkolenia i przekwalifikowania.....	14
3.2. Poradnictwo zawodowe	18
3.3. Jednorazowe środki z Funduszu Pracy na podjęcie działalności gospodarczej, refundacja wyposażenia wyposażenia stanowiska pracy dla osób bezrobotnych	19
3.4. Roboty publiczne	22
3.6. Aktywizacja zawodowa bezrobotnych - staż i przygotowanie zawodowe w miejscu pracy	25
3.7. Prace społeczne użyteczne	26
4. Pośrednictwo Pracy, Ewidencja i Świadczenia.....	28
4.1. Pośrednictwo pracy za granicą	30
4.2. Aktywizacja osób niepełnosprawnych	31
5. Świadczenia dla osób bezrobotnych	33
6. Struktura wydatków Funduszu Pracy w 2009 roku	36
7. Zatrudnienie w Powiatowym Urzędzie Pracy	38
8. Współpraca z Powiatową Radą Zatrudnienia	38
9. Kontrole zewnętrzne i audyty	39
10. Sporządzanie sprawozdań o rynku pracy	39

Powiatowy Urząd Pracy w Węgorzewie jest jednostką organizacyjną wchodzącą w skład powiatowej administracji zespolonej. Zakresem swojej działalności terytorialnej obejmuje obszar Powiatu Węgorzewskiego.

Nadzór nad działalnością urzędu sprawuje Starosta Węgorzewski, który jest organem właściwym w postępowaniu administracyjnym w sprawach związanych z wykonywaniem zadań i kompetencji w zakresie zatrudnienia i przeciwdziałania bezrobociu. Dyrektor Powiatowego Urzędu Pracy w Węgorzewie posiada upoważnienie Starosty do załatwiania w jego imieniu spraw w pełnym zakresie.

W 2009 roku Powiatowy Urząd Pracy w Węgorzewie wykonywał zadania wynikające z Ustawy z dnia 20 kwietnia 2004 r. o promocji zatrudnienia i instytucjach rynku pracy (Dz.U. Nr 99, poz.1001 z późniejszymi zmianami), oraz w oparciu o „Powiatowy Program Promocji Zatrudnienia oraz Aktywizacji Lokalnego Rynku Pracy w Powiecie Węgorzewskim na lata 2007 – 2013” – przyjęty przez Radę Powiatu Uchwałą Nr XIV/82/2007 z 30 sierpnia 2007 roku.

1. Stan i struktura bezrobocia w powiecie węgorzewskim

W dniu 31 grudnia 2009 roku w ewidencji bezrobotnych Powiatowego Urzędu Pracy w Węgorzewie odnotowano 2200 osób. W porównaniu do analogicznego okresu roku 2008 liczba bezrobotnych w powiecie zwiększyła się o 157 osób. Przyczyną wzrostu liczby bezrobotnych jest bez wątpienia światowy kryzys ekonomiczny odnotowany także w Polsce

Podstawowe dane o strukturze bezrobocia w powiecie węgorzewskim przedstawiają tabele 1 i 2.

Tabela 1. Stan bezrobotnych w latach 2007 - 2009

Rok	Liczba bezrobotnych
2007	2533
2008	2043
2009	2200

Tabela 2. Stan bezrobotnych według gmin w latach 2007 – 2009

Gmina	Liczba bezrobotnych		
	grudzień 2007	grudzień 2008	Grudzień 2009
Miasto i gmina Węgorzewo	1784	1451	1559
Gmina Pozezdrze	330	271	307
Gmina Budry	419	321	334

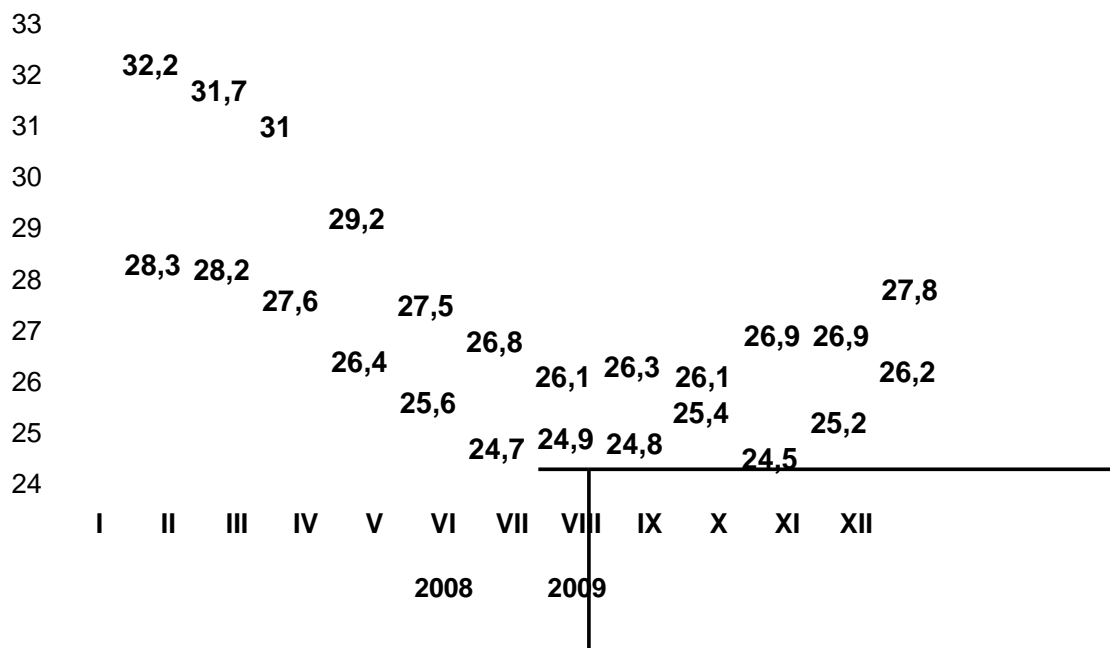
Analizując poziom bezrobocia w poszczególnych gminach powiatu obserwujemy wzrost liczby bezrobotnych we wszystkich gminach. W mieście i gminie Węgorzewo liczba bezrobotnych zwiększyła się o 108 osób w porównaniu do 2008 roku, w gminie Pozezdrze – o 36 osób, a w gminie Budry o 13 osób.

Stopę bezrobocia dla powiatu węgorzewskiego w poszczególnych miesiącach 2009 roku w odniesieniu do roku 2008 przedstawia tabela 3 i wykres 1.

Tabela 3. Stopa bezrobocia powiatu węgorzewskiego w latach 2008-2009.

Stopa bezrobocia	I	II	III	IV	V	VI	VII	VIII	IX	X	XI	XII
2008	32,2	31,7	31,0	29,2	27,5	26,8	26,1	26,3	25,4	24,5	25,2	26,2
2009	28,3	28,2	27,6	26,4	25,6	24,7	24,9	24,8	26,1	26,9	26,9	27,8

Wykres 1. Stopa bezrobocia dla powiatu węgorszewskiego w latach 2008–2009.



Stopa bezrobocia dla powiatu węgorszewskiego w końcu grudnia 2009 roku wynosiła 27,8 %, stopa wojewódzka 20,2 % zaś krajowa 11,9 %.

Powiat znajduje się na czwartym miejscu w województwie, (za powiatami: bartoszyckim (33,7) braniewskim (31,9) i piskim (31,2) wśród powiatów o najwyższej stopie bezrobocia. W podregionie Ełckim wyższą stopę bezrobocia (31,2) odnotowano tylko w powiecie piskim.

1.1 Zmiany w poziomie bezrobocia w powiecie węgorszewskim

Zmiany w poziomie bezrobocia stanowią wypadkową działania dwóch zmiennych: napływu do bezrobocia i odpływu z bezrobocia.

Wzrost bezrobocia może być wynikiem wysokich napływów spowodowanych rejestracją młodzieży, zwolnień z pracy, i nieco niższych, ale dosyć znaczących odpływów z bezrobocia mających swoje źródło głównie w podjęciach zatrudnienia.

W ciągu 12 miesięcy 2009 roku w Powiatowym Urzędzie Pracy w Węgorszewie:

* zarejestrowano **3479** osób bezrobotnych

* wyłączono z ewidencji **3322** osoby

W ciągu całego **2009** roku napływ do bezrobocia był **większy** od odpływu o **157** osób.

Zmiany w poziomie bezrobocie w powiecie węgorszewskim w 2009 roku, w stosunku do grudnia 2008 r. przedstawia tabela 4.

Tabela 4. Poziom bezrobocia w poszczególnych miesiącach 2009 roku.

Miesiąc	Bezrobotni w ewidencji na koniec	Nowa rejestracja	Wyłączeni z ewidencji	Z tego			
				Podjęcia Pracy	W tym		Inne Powody
					Prace int	Roboty pub	
Grudzień 2008	2043	325	229	55	7	0	174
Styczeń 2009	2268	462	237	78	24	0	159
Luty 2009	2261	207	214	99	24	0	115
Marzec 2009	2192	200	269	67	18	2	202
Kwiecień 2009	2061	244	375	160	26	7	215
Maj 2009	1968	205	298	126	10	6	172
Czerwiec 2009	1882	213	299	126	6	6	173
Lipiec 2009	1893	353	342	123	13	3	219
Sierpień 2009	1894	254	253	97	37	1	156
Wrzesień 2009	2016	388	266	70	12	3	196
Październik 2009	2097	362	281	101	35	2	81
Listopad 2009	2106	294	285	88	15	1	197
Grudzień 2009	2200	297	203	71	3	0	132

Jak wynika z powyższych danych występuje tu pewna prawidłowość – w okresie jesienno-zimowym, bezrobotnych w ewidencji przybywa, zaś w miesiącach wiosenno-letnich nieznacznie ubywa.

Najwięcej osób rejestruje się w urzędzie w styczniu, wrześniu i październiku. Natomiast największy odpływ bezrobotnych odnotowano w kwietniu, lipcu i wrześniu.

2. Poszczególne kategorie bezrobotnych

2.1. Bezrobotni według poziomu wykształcenia

Wśród zarejestrowanych bezrobotnych dominują osoby z niskim poziomem wykształcenia. 68,3% to osoby z wykształceniem niższym od średniego - z tego 755 osób z wykształceniem zasadniczym zawodowym oraz 748 osób z wykształceniem gimnazjalnym i niższym (podstawowym).

Dane o tym zestawiono w tabeli 5. Fakt braku wykształcenia jest istotną barierą w uzyskaniu zatrudnienia. Zmniejsza się liczba osób posiadających wykształcenie średnie ogólne. Nieznacznie przybywa osób z wykształceniem policealnym i średnim zawodowym.

Tabela 5. Bezrobotni według wykształcenia w latach 2008–2009.

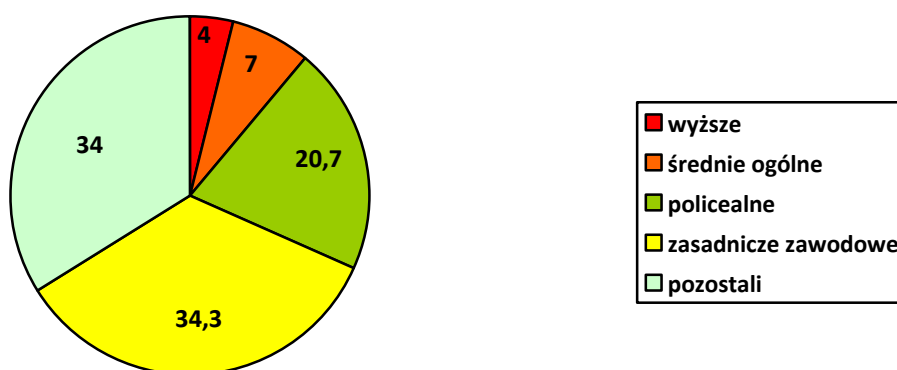
Bezrobotni według wykształcenia	Stan na 31 grudnia 2008	Stan na 31 grudnia 2009
Wyższe	85	88
Średnie ogólne	164	154
Policealne i Średnie Zawodowe	394	455
Zasadnicze Zawodowe	689	755
Pozostałe	711	748
Ogółem	2043	2200

W 2009 roku w odniesieniu do analogicznego okresu roku poprzedniego we wszystkich grupach oprócz osób z wykształceniem średnim ogólnym nastąpił wzrost i tak:

- z wykształceniem wyższym –	wzrost	o	3 osoby,
- policealnym i średnim zawodowym -		o	61 osób,
- zasadniczym zawodowym		o	66 osób,
- pozostałym		o	37 osób.

Strukturę osób bezrobotnych według poziomu wykształcenia w ujęciu procentowym według stanu na dzień 31.12.2008 roku przedstawia wykres 2.

Wykres 2. Bezrobotni według poziomu wykształcenia w ujęciu procentowym według stanu na dzień 31.12.2008 r.



2.2. Bezrobotni według wieku

Wśród bezrobotnych zarejestrowanych na koniec 2009 roku dominowali bezrobotni będący w kategorii wiekowej – 25-34 tj. 594 osoby, stanowili oni 27% wszystkich zarejestrowanych bezrobotnych. 573 osoby to bezrobotni w wieku 45-54 lata, 432 to osoby w wieku 18-24, 412 w wieku 35-44. 189 osób to bezrobotni w wieku 55–64. Sytuację tych grup bezrobotnych przedstawia tabela 6.

Tabela 6. Bezrobotni według wieku w latach 2008 – 2009.

Grupy według wieku	Bezrobotni w/g stanu na 31.12. 2008 roku	% udziału w ogólnej liczbie bezrobotnych	Bezrobotni w/g stanu na 31.12. 2009 roku	% udziału w ogólnej liczbie bezrobotnych
15 – 17	0	-	0	-
18 – 24	393	19,2	432	19,7
25 – 34	527	25,8	594	27
35 – 44	394	19,3	412	18,7
45 – 54	570	27,9	573	26
55 – 59	142	6,8	160	7,3
60 - 64	17	0,8	29	1,3

W 2009 roku w odniesieniu do poprzedniego roku liczba osób bezrobotnych zwiększyła się we wszystkich grupach wiekowych.

2.3. Bezrobotni według stażu pracy

Biorąc pod uwagę staż pracy, najliczniejszą grupą bezrobotnych były osoby legitymujące się stażem 1–5 lat oraz bez stażu pracy – 461 osób. Najmniej liczną grupą są bezrobotni ze stażem 30 lat i więcej – 40 osób.

Poniższa tabela przedstawia strukturę bezrobotnych według stażu pracy – porównanie lat 2008 - 2009.

Tabela 7. Bezrobotni według stażu pracy w latach 2008 – 2009.

Bezrobotni według stażu pracy	Stan na 31 grudnia 2008	Stan na 31 grudnia 2009
Do 1 roku	262	250
1 – 5	496	557
5 – 10	322	347
10 – 20	273	296
20 – 30	250	249
30 lat i więcej	26	40
Bez stażu	414	461
Ogółem	2043	2200

2.4. Bezrobotni według czasu pozostawania bez pracy

Najliczniejszą grupą bezrobotnych w końcu 2009 roku jest grupa osób pozostających bez pracy w przedziale 1-3 miesiące tj. 515 osób które stanowią 23,4% ogółu zarejestrowanych bezrobotnych.

Strukturę bezrobotnych według czasu pozostawania bez pracy w latach 2008 – 2009 przedstawia tabela 8.

Tabela 8. Bezrobotni według czasu pozostawania bez pracy w latach 2008 – 2009.

Wyszczególnienie	Stan na 31.12.2008r.	Udział %	Stan na 31.12 2009r.	Udział %
Ogółem	2043	100	2200	100
Do 1 miesiąca	294	14,3	213	9,8
1 – 3 miesiące	458	22,4	515	23,4
3 – 6 miesięcy	294	14,3	450	20,4
6 – 12 miesięcy	227	11,1	376	17,1
12 – 24 miesięcy	286	14	289	13,1
Powyżej 24 m-cy	484	23,9	357	16,2

Warto zauważyć, że liczną grupę bezrobotnych stanowią osoby długotrwale bezrobotne pozostające bez pracy powyżej 24 miesięcy oraz osoby w przedziale 3– 6 miesięcy i 6-12.

W związku z powyższym Powiatowy Urząd Pracy w Węgorzewie kieruje swoje działania aktywnej polityki rynku pracy w stosunku do grupy osób szczególnego ryzyka, jakimi są m.in. osoby długotrwale bezrobotne, ze szczególnym uwzględnieniem bezrobotnych kobiet, wymienione w art.49 ustawy o promocji zatrudnienia i instytucjach rynku pracy (Dz. U. z 2004r. Nr 99 poz.1001 z późniejszymi zmianami).

2.5. Bezrobotni bez prawa do zasiłku.

W końcu okresu sprawozdawczego w ewidencji odnotowano 1730 osób bezrobotnych nie posiadających prawa do zasiłku. Stanowili oni 78,6% ogółu zarejestrowanych w badanym okresie.

Poniższa tabela 9 przedstawia strukturę bezrobotnych bez prawa do zasiłku w porównaniu do roku poprzedniego.

Tabela 9. Bezrobotni bez prawa do zasiłku według gmin w latach 2008–2009.

Gmina	Bezrobotni bez prawa do zasiłku w dniu 31 grudnia 2008	Bezrobotni bez prawa do zasiłku w dniu 31 grudnia 2009
Węgorzewo	1170	1218
Budry	273	277
Pozezdrze	214	235
Ogółem	1657	1730

2.6. Bezrobotni do 25 roku życia.

Ta grupa osób zarejestrowanych w PUP stanowiła w końcu 2009 roku 19,6% ogólnej liczby zarejestrowanych (432 osoby).

Kobiety stanowiły 20,2 % ogólnej liczby zarejestrowanych kobiet (222 osób). Prawo do zasiłku posiadało 50 osób, w tym 16 kobiet.

Strukturę tej grupy bezrobotnych przedstawia tabela 10 i tabela 11

Tabela 10. Bezrobotni do 25 roku życia według gmin - stan na 31.12.2009 r.

Bezrobotni do 25 roku życia	Stan na 31 grudnia 2009 roku	
	Razem	Kobiety
Miasto i gmina Węgorzewo	297	149
Gmina Budry	68	34
Gmina Pozezdrze	67	39
Ogółem	432	222

Tabela 11. Bezrobotni do 25 roku życia według wykształcenia – stan na 31 grudnia 2009 roku.

Bezrobotni do 25 roku życia według wykształcenia	Stan na 31 grudnia 2009 roku	
	Razem	Kobiety
Wyższe	15	7
Policealne i średnie zawodowe	103	53
Średnie ogólnokształcące	62	32
Zasadnicze zawodowe	103	54
Gimnazjalne i poniżej	149	76
Ogółem	432	222

Z powyższych danych wynika, że w tym przedziale wiekowym najliczniejszą grupą są bezrobotni z wykształceniem gimnazjalnym i poniżej – 149 osób. Stanowią oni 34,5% ogółu tej grupy.

2.7. Bezrobotne kobiety.

Na koniec 2009 roku w ewidencji odnotowano 1101 bezrobotnych kobiet. Stanowiły one 50,04% ogółu bezrobotnych. Prawo do zasiłku posiadało 177 kobiet. Poniższe tabele - 12, 13 i 14 przedstawiają strukturę bezrobotnych kobiet w porównaniu z rokiem 2008.

Tabela 12. Bezrobotne kobiety wg wykształcenia w latach 2008–2009.

Kobiety według wykształcenia	Stan na 31 grudnia 2008 roku	Stan na 31 grudnia 2009 roku
Wyższe	58	58
Średnie Ogólne	118	98
Policealne i Średnie Zawodowe	250	264
Zasadnicze Zawodowe	309	341
Pozostałe	362	340
Ogółem	1097	1101

Tabela 13. Bezrobotne kobiety wg miejsca zamieszkania w latach 2008–2009.

Kobiety wg miejsca zamieszkania	Stan na 31 grudnia 2008 roku	Stan na 31 grudnia 2009 roku
Miasto i Gmina Węgorzewo	782	770
Gmina Budry	170	169
Gmina Pozezdrze	145	162
Ogółem	1097	1101

Tabela 14 :Bezrobotne kobiety wg wieku w latach 2008 – 2009.

Kobiety wg wieku	Stan na 31 grudnia 2008 roku	Stan na 31 grudnia 2009 roku
18 – 24	221	222
25 – 34	309	337
35 – 44	219	225
45 – 54	304	272
55 – 59	44	45
Ogółem	1097	1101

Z powyższych danych wynika, że sytuacja bezrobotnych kobiet w latach 2008 i 2009 jest stabilna, z nieznacznymi skokami procentowymi. Analizując grupy wiekowe można stwierdzić, że są one porównywalne, a najmniejszą grupą są kobiety w wieku 55-59 lata co można wytłumaczyć tym, że przechodzą one na wcześniejszą emeryturę lub świadczenie przedemerytalne.

2.8. Bezrobotni i poszukujący pracy

Na dzień 31.12.2009 roku w ewidencji PUP odnotowano 76 osób poszukujących pracy, w tym 21 kobiet. Wśród tych osób 62 osoby – to niepełnosprawni nie pozostające w zatrudnieniu, w tym 16 kobiet. Osoby poszukujące pracy to osoby, które w myśl obowiązujących przepisów prawa dysponują dochodami (renta lub wynagrodzenie za pracę). Jednak są zainteresowane zatrudnieniem w pełnym i niepełnym wymiarze czasu pracy.

2.9. Bezrobotni zamieszkali na wsi.

Wśród zaewidencjonowanych w Urzędzie bezrobotnych 1296 osób – to mieszkańcy wsi (58,9% ogółu bezrobotnych), z tego 650 osób - to kobiety. W porównaniu do grudnia 2008 roku liczba bezrobotnych zamieszkałych na wsi (1185) zwiększyła się o 111 osób. Prawo do zasiłku posiada 259 osób, tj. 19,99% ogółu bezrobotnych zamieszkałych na wsi.

2.10. Niepełnosprawni bezrobotni i poszukujący pracy.

Strukturę osób niepełnosprawnych i poszukujących pracy obrazują tabele 15, 16 i 17.

Tabela 15. Osoby niepełnosprawne będące w ewidencji urzędu pracy w latach 2008–2009 (stan na 31 grudnia).

Wyszczególnienie	2008	2009
Bezrobotni niepełnosprawni	58	82
Poszukujący pracy niepełnosprawni	44	62
O g ó ł e m	102	144

Tabela 16. Osoby niepełnosprawne i poszukujące pracy pod względem stopnia niepełnosprawności w latach 2008–2009.

Stopień niepełnosprawności	2008	2009
Znaczny	2	4
Umiarkowany	13	18
Lekki	43	60

Tabela 17. Osoby niepełnosprawne i poszukujące pracy pod względem wykształcenia w latach 2008–2009.

Wykształcenie	2008	2009
Wyższe	1	0
Policealne i średnie zawodowe	11	18
Średnie ogólnokształcące	1	3
Zasadnicze zawodowe	22	34
Gimnazjalne i podstawowe	23	27

Liczba osób niepełnosprawnych rejestrujących się w urzędzie pracy wzrasta. Przyczyną tego jest wzrost zainteresowania ofertami pracy i szkoleń dla osób z orzeczonym stopniem niepełnosprawności.

Najliczniejszą grupę stanowią osoby z lekkim i umiarkowanym stopniem niepełnosprawności i z niskim wykształceniem.

2.11. Bezrobotni powyżej 50 roku życia.

Na koniec grudnia 2009 roku w ewidencji PUP figurowało 489 osób bezrobotnych mających ponad 50 lat (22,2% ogółu bezrobotnych), w tym 182 kobiety (16,5 % ogółu kobiet).

Sytuację tej grupy bezrobotnych przedstawiają tabele 18 i 19.

Tabela 18. Bezrobotni powyżej 50 roku życia według gmin

Bezrobotni powyżej 50 roku życia	Stan na 31 grudnia 2009 roku	
	Razem	Kobiety
Miasto i gmina Węgorzewo	355	127
Gmina Budry	69	30
Gmina Pozezdrze	65	25
Ogółem	489	182

Tabela 19. Bezrobotni powyżej 50 roku życia według wykształcenia

Bezrobotni powyżej 50 roku życia według wykształcenia	Stan na 31 grudnia 2009 roku	
	Razem	Kobiety
Wyższe	6	2
Policealne i średnie zawodowe	103	53
Średnie ogólnokształcące	9	4
Zasadnicze zawodowe	134	40
Gimnazjalne i poniżej	237	83
Ogółem	489	182

Z analizy powyższych danych wynika, że najliczniejszą grupą bezrobotnych są bezrobotni posiadający wykształcenie gimnazjalne i niższe w liczbie 237 osób (83 kobiety) stanowiąc 48,4% ogółu zarejestrowanych bezrobotnych powyżej 50 roku życia. Podwyższaniem wykształcenia bezrobotni w tej grupie nie są zainteresowani. Urząd może jedynie zaoferować im pomoc w przekwalifikowaniu zawodowym lub w przygotowaniu zawodowym w miejscu pracy.

3. Działania podejmowane przez PUP w 2009 roku na rzecz aktywizacji na rynku pracy

Realizator: Dział Rynku Pracy

Powiatowy Urząd Pracy w Węgorzewie realizując kierunki i cele „Powiatowego Programu Promocji Zatrudnienia oraz Aktywizacji Lokalnego Rynku Pracy” oraz „Powiatowej Strategii Rozwiązywania problemów Społecznych w Powiecie Węgorzewskim na lata 2003 - 2015” uczestniczy na bieżąco we wdrażaniu na rynek projektów i programów mających na celu aktywizację zawodową, rozwijanie potencjału adaptacyjnego przedsiębiorstw, podniesienie poziomu wykształcenia społeczeństwa, zmniejszenie obszarów marginalizacji i wykluczenia społecznego.

W 2009 roku zespół badawczy PUP w Węgorzewie, powołany w drodze zarządzenia Dyrektora PUP, przygotował „Analizę służącą sporządzeniu charakterystyki lokalnego rynku pracy”. Obrazuje ona strukturę bezrobocia w powiecie węgorzewskim, wyłaniając grupy o najwyższym wskaźniku rosnącego bezrobocia.

Wsparcie oferowane przez Powiatowy Urząd Pracy w Węgorzewie w 2009 roku było zgodne z polityką i zasadami wspólnotowymi: polityką równych szans i koncepcją zrównoważonego rozwoju, w tym m.in. ze społecznym wymiarem Strategii Lizbońskiej, Modernizacja europejskiego modelu społecznego, rozwój

aktywnej polityki zatrudnienia, wspieranie i promowanie rozwoju przedsiębiorczości i samozatrudnienia oraz przeciwdziałanie dyskryminacji na rynku pracy ze względu na płeć, prawodawstwem krajowym poprzez Narodowe Strategiczne Ramy Odniesienia: Poprawa jakości Kapitału Ludzkiego, zwiększenie spójności społecznej. Udzielane wsparcie wpisuje się także w regionalne dokumenty strategiczne odnoszące się do obszaru rynku pracy, w tym w szczególności w „Strategię zatrudnienia i rozwoju zasobów ludzkich w województwie warmińsko-mazurskim do 2020 roku”, Powiatowy Program Promocji Zatrudnienia oraz Aktywizacji Lokalnego Rynku Pracy w powiecie węgorzewskim na lata 2007-2013, Regionalny Plan Działania na Rzecz Zatrudnienia: Podniesienie poziomu aktywności zawodowej oraz zdolności do zatrudnienia osób bezrobotnych.

W grudniu 2009 roku Dział Rynku Pracy PUP w Węgorzewie zorganizował „Spotkania z przedsiębiorcami/pracodawcami promujące formy wsparcia w zakresie zatrudnienia”, które odbyły się w dniach 17-18.12.2009r.

Program spotkania zakładał:

1. Podstawy prawne organizacji form wsparcia w zakresie zatrudnienia,
2. Organizacja staży,
3. Refundacja pracodawcy kosztów wyposażenia lub doposażenia stanowiska pracy dla skierowanego bezrobotnego,
4. Jednorazowe środki na rozpoczęcie działalności gospodarczej,
5. Organizacja prac interwencyjnych (refundacja części wynagrodzeń i składek ZUS),
6. Przygotowanie zawodowe dorosłych.

Pracodawcy zostali poinformowani o organizacji spotkania w siedzibie urzędu, na tablicach ogłoszeń innych urzędów w Węgorzewie, a także na stronie internetowej PUP oraz w lokalnej prasie. Zainteresowanych zaproszono do Klubu Pracy, gdzie odbyła się prezentacja multimedialna oraz pracownicy odpowiadali na pytania zadawane przez pracodawców. Frekwencja na spotkaniach w liczbie około 30 przedsiębiorców dała powody do zadowolenia, które można było zaobserwować już na początku 2010 roku w ilości składanych wniosków przez przedsiębiorców na wyposażenie lub doposażenie stanowiska pracy dla skierowanego bezrobotnego, prace interwencyjne oraz przygotowania zawodowe dorosłych.

Ważnym elementem wsparcia było również tworzenie warunków sprzyjających podnoszeniu zdolności do zatrudnienia obejmujące m.in. działania na rzecz dalszego doskonalenia osób bezrobotnych bądź zmiany ich kwalifikacji zawodowych w formie szkoleń oraz możliwość zdobycia nowych kwalifikacji i umiejętności w ramach organizowanych staży.

Powiatowy Urząd Pracy aby móc nieprzerwanie realizować skuteczną politykę zatrudnieniową w powiecie węgorzewskim w roku 2009 kilkakrotnie aplikował z wynikiem pozytywnym o dodatkowe środki finansowe na realizację aktywnych form przeciwdziałania bezrobociu.

W ramach pozyskanych funduszy udało się wdrożyć do stosowania:

Projekt „Od dziś – do pracy” współfinansowany przez Unię Europejską ze środków Europejskiego Funduszu Społecznego w ramach Programu Operacyjnego Kapitał Ludzki w Poddziałaniu 6.1.3 kwota dofinansowania na rok 2009 na realizację aktywnych form przeciwdziałania bezrobociu 2 250 000,00 zł. Kwota faktycznie wydatkowana 2 245 819,37 zł.

Program „Nowe kwalifikacje i umiejętności - nowa i lepsza praca” kwota dofinansowania na rok 2009 z rezerwy ministra na realizację programów na rzecz promocji i zatrudnienia, łagodzenia skutków bezrobocia i aktywizacji zawodowej 317 900,00 zł. Kwota faktycznie wydatkowana 315 113,43 zł.

Program „Lokalna przedsiębiorczość - kluczem do sukcesu” kwota dofinansowania na rok 2009 z rezerwy ministra na realizację programów na rzecz promocji i zatrudnienia, łagodzenia skutków bezrobocia i aktywizacji zawodowej 195 200,00 zł. Kwota faktycznie wydatkowana 195 060,72 zł.

Program „Wracam do pracy” kwota dofinansowania na rok 2009 z rezerwy ministra na realizację programów na rzecz promocji i zatrudnienia, łagodzenia skutków bezrobocia i aktywizacji zawodowej 75 400,00 zł. Kwota faktycznie wydatkowana 73 815,03 zł.

Program „Praca dobra na wszystko” kwota dofinansowania na rok 2009 z rezerwy ministra na realizację programów na rzecz promocji i zatrudnienia, łagodzenia skutków bezrobocia i aktywizacji zawodowej 501 100,00 zł. Kwota faktycznie wydatkowana 495 954,45 zł.

Środki PFRON kwota dofinansowania na rok 2009 na realizację aktywnych form przeciwdziałania bezrobociu 60 023,00 zł. Kwota faktycznie wydatkowana 57 534,58 zł

Środki Funduszu Pracy kwota przewidziana na rok 2009 na realizację aktywnych form przeciwdziałania bezrobociu 3 250 700,00 zł. Kwota faktycznie wydatkowana 3 243 221,16 zł.

Łączny poziom środków finansowych zaangażowanych w realizację zadań w roku 2009 wyniósł 6 650 323,00 zł umożliwiając tym samym objęcie aktywnym wsparciem 1242 osoby.

Działania podjęte przez Powiatowy Urząd Pracy w Węgorzewie nakierowane na wyposażenie osób bezrobotnych w umiejętności aktywnego poszukiwania pracy, określenie barier w podejmowaniu pracy oraz określenie kierunku w doborze właściwej ścieżki zawodowej przyniosły efektywność zatrudnieniową po zastosowanych formach wsparcia określoną na dzień 16.02.2010r. na poziomie 29,47%. W porównaniu do 2008 roku zaobserwowano wzrost efektywności zatrudnienia o 4,15%.

Tabela 20. Projekty i programy realizowane przez PUP w 2009r. (bez Funduszu Pracy)

Nazwa projektu/programu	Liczba osób	Okres realizacji projektu	Forma aktywizacji	Wartość projektu/programu
„Od dziś do pracy” współfinansowany przez Unię Europejską ze środków Europejskiego Funduszu Społecznego w Podziałaniu 6.1.3	372	01.01.2009 31.12.2009	Staż, szkolenia, jednorazowe środki na rozpoczęcie działalności gospodarczej, prace interwencyjne, koszty przejazdów	2 250 000,00 zł
„Nowe kwalifikacje i umiejętności- nowa i lepsza praca” Program z Rezerwy Ministra	92	01.05.2009 31.12.2009	Staże, szkolenia	317 900,00 zł
„Lokalna przedsiębiorczość- kluczem do sukcesu” Program z Rezerwy Ministra	20	01.05.2009 31.12.2009	Prace interwencyjne, jednorazowe środki na rozpoczęcie działalności gospodarczej	195 200,00 zł
„Wracam do pracy” Program z Rezerwy Ministra	28	01.05.2009 31.12.2009	Prace interwencyjne, szkolenia	75 400,00 zł
„Praca dobra na wszystko” Program z Rezerwy Ministra	47	01.09.2009 31.12.2009	Prace interwencyjne, refundacje pracodawcy kosztów wyposażenia lub doposażenia stanowiska pracy, jednorazowe środki na rozpoczęcie działalności gospodarczej	501 100,00 zł
PFRON	11	01.01.2009 31.12.2009	Staż, prace interwencyjne, jednorazowe środki na rozpoczęcie działalności gospodarczej, refundacja kosztów wyposażenia lub doposażenia stanowiska pracy, szkolenie, koszty przejazdów	60 023,00 zł

3.1. Szkolenia i przekwalifikowania

Powiatowy Urząd Pracy w Węgorzewie organizuje i finansuje ze środków Funduszu Pracy szkolenia bezrobotnych celem zwiększenia ich szans na uzyskanie zatrudnienia, podwyższenia dotychczasowych lub nabycia nowych kwalifikacji zawodowych .

Szkolenia grupowe organizowane są w oparciu o listę zawodów i specjalności, na które istnieje zapotrzebowanie na lokalnym rynku pracy oraz wykaz potrzeb szkoleniowych osób uprawnionych do szkolenia. Szkolenia indywidualne natomiast realizowane są w oparciu o wnioski bezrobotnych wraz z uprawdopodobnieniem, że szkolenie to zapewni podjęcie zatrudnienia bądź samozatrudnienie.

Powiatowy Urząd Pracy w Węgorzewie organizując szkolenia przeznaczone dla osób bezrobotnych ma na celu zwiększenie poziomu kwalifikacji tych osób i nabycie przez nich umiejętności praktycznych oraz pomoc pracodawcom w pozyskaniu pracowników o poszukiwanych kwalifikacjach.

Szkolenia osób bezrobotnych zwiększają szanse zawodowe na rynku pracy, aczkolwiek nie są dostatecznym narzędziem polityki rynku pracy służącym podniesieniu stopy zatrudnienia i aktywizacji zawodowej osób pozostających bez

pracy. Coraz częściej najważniejszą barierą do pokonania jest materialne zainteresowanie pracodawców.

Tabela 21.

Wyszczególnienie	Osoby, które w okresie 2009					
	rozpoczęły szkolenie		ukończyły szkolenie		podjęły pracę w trakcie lub po ukończeniu szkolenia	
	razem	kobiety	razem	kobiety	razem	kobiety
Bezrobotni (w tym niepełnosprawni bezrobotni)	178	82	172	79	69	28
Niepełnosprawni poszukujący pracy i nie pozostający w zatrudnieniu	7	4	7	4	0	0
Razem	185	86	179	83	69	28

Tabela 22. Osoby, które ukończyły szkolenia w 2009r. według wieku

Ogółem	Wiek			
	18 - 24	25 - 34	35 - 44	45 i więcej
179	43	56	34	46

Tabela 23. Osoby, które ukończyły szkolenia w 2009r. według wykształcenia

Ogółem	Wykształcenie				
	wyższe	policealne, śr. zawodowe	średnie ogólnokształcące	zasadnicze zawodowe	gimnazjalne i podstawowe
179	18	44	21	56	40

W/w szkolenia finansowane były ze środków Funduszu Pracy a także współfinansowane przez Unię Europejską ze środków Europejskiego Funduszu Społecznego w ramach Programu Operacyjnego Kapitał Ludzki w poddziałaniu 6.1.3, program „Od dziś-do pracy”.

W ramach wymienionego wyżej programu przeprowadzono 9 szkoleń dla osób bezrobotnych. Szkolenia rozpoczęło 91 osób bezrobotnych, ukończyło je natomiast 89 osób. Szkolenia przerwały - 2 osoby bezrobotne (z czego 1 osoba ze względu na brak opieki nad dzieckiem nie mogła kontynuować udziału w szkoleniu, 1 osoba z innych powodów nie mogła brać udziału w szkoleniu).

Ponadto w 2009r. Powiatowy Urząd Pracy zorganizował 1 szkolenie finansowane ze środków PFRON, które adresowane były do osób niepełnosprawnych zarejestrowanych jako bezrobotne oraz niepełnosprawnych

poszukujących pracy niepozostających w zatrudnieniu. W ramach kursu „Obsługa komputera” przeszkolono łącznie 7 osób niepełnosprawnych poszukujących pracy niepozostających w zatrudnieniu oraz 1 osobę niepełnosprawną zarejestrowaną jako bezrobotną.

Poniższa tabela przedstawia zestawienie typów szkoleń w latach 2007-2009.

Tabela 24. Szkolenia w latach 2007 -2009.

Rok	Ogółem osób	Szkolenia grupowe	Umowy dwustronne/ ilość osób	
rozpoczęło w 2007r.	217	194	17	23
w tym:				
EFS	88	88	-	-
Rezerwa Ministra	20	20	-	-
Rezerwa (Samorząd Województwa)	20	20	-	-
rozpoczęło w 2008r.	220	211	8	9
w tym:				
EFS	124	124	-	-
Rezerwa Ministra	6	6	-	-
PFRON	12	12	-	-
rozpoczęło w 2009r.	185	169	14	16
w tym:				
EFS	91	91	-	-
PFRON	8	8	-	-

Szkolenia organizowane według modelu umów dwustronnych PUP / jednostka szkoleniowa, PUP / pracodawca z zobowiązaniem ze strony pracodawcy do zatrudnienia po uzyskaniu niezbędnych kwalifikacji charakteryzują się znacznie wyższą efektywnością zatrudnienia.

Wśród czynników powodujących wyższą efektywność takiego szkolenia jest niewątpliwie wpływ pracodawcy, który selekcjonuje kandydata na szkolenie oraz ściśle określa niezbędne kwalifikacje przyszłego pracownika.

W ten sposób pracodawcy zatrudnili niemal wszystkie osoby przeszkolone tj. na 16 osób przeszkolonych - 11 osób bezrobotnych do dnia 31 grudnia 2009r. podjęło zatrudnienie. W przypadku 3 osób kontynuujących szkolenie w roku 2010 zatrudnienie planowane jest na pierwsze półrocze 2010r.

Dodatkowo 1 osoba bezrobotna planuje podjęcie własnej działalności gospodarczej po pozytywnym złożeniu egzaminu z zakresu sporządzania świadectw charakterystyki energetycznej budynków, lokali mieszkalnych oraz część budynków stanowiących samodzielną całość techniczno użytkową. Jedyne w przypadku 1 osoby do zatrudnienia nie doszło. Efektywność tych szkoleń na dzień 31 grudnia 2009r. wynosi 68,75%.

Ogólna efektywność szkoleń za rok 2009 wynosi na dzień 31 grudnia 2009r. 38,54 %. Dla porównania w roku 2008 efektywność po zrealizowanych kierunkach szkoleń wynosiła 41,23 %. Efektywność przeprowadzonych przez Powiatowy Urząd

Pracy w Węgorzewie szkoleń w stosunku do roku 2008 uległa zmniejszeniu o 2,69%.

Ze względu na realizację niektórych obszarów szkoleniowych w IV kwartale 2009 r. efektywność zatrudnieniowa będzie liczona dopiero w roku 2010.

Struktura kierunków szkoleń o największym wskaźniku zatrudnienia organizowana przez urząd przedstawia się następująco:

- 1) Posadzkarz – glazurnik z elementami nowoczesnych technik wykończenia wnętrz – uczestniczących w szkoleniu ogółem 8 osób z czego 4 osoby po szkoleniu podjęły zatrudnienie
- 2) „Zarządzanie małą firmą – ABC przedsiębiorczości” – uczestniczących w szkoleniu 36 osób z czego 35 osób bezpośrednio po ukończeniu szkolenia podjęło samozatrudnienie. Wysoka efektywność szkolenia wynika z faktu, że było ono przeznaczone dla osób ubiegających się o przyznanie jednorazowych środków na rozpoczęcie działalności gospodarczej. Jedna osoba bezpośrednio po zakończeniu szkolenia zrezygnowała z ubiegania się o przyznanie jednorazowych środków na podjęcie działalności gospodarczej
- 3) Nowoczesne prowadzenie biura i sekretariatu z obsługą komputera i elementami języka angielskiego – w szkoleniu uczestniczyło 10 osób bezrobotnych z czego 4 osoby po ukończeniu szkolenia podjęły zatrudnienie
- 4) Prowadzenie kadr i rozliczeń płacowych z modułem obsługi programu PŁATNIK – uczestniczących w szkoleniu 10 osób z czego 4 osoby po ukończeniu szkolenia podjęły zatrudnienie
- 5) Specjalista ds. programów (pozyskiwanie funduszy unijnych z elementami prawa zamówień publicznych) – uczestniczących w szkoleniu 8 osób z czego 1 osoba podjęła zatrudnienie w trakcie szkolenia natomiast 2 osoby podjęły zatrudnienie po jego ukończeniu

Bezrobotni wykazują największe zainteresowanie szkoleniami zawodowymi w kierunku opiekuna osób starszych/niepełnosprawnych, magazyniera z obsługą wózków jezdniowych, spawacza, obsługi biura i sekretariatu, a także kursami na uprawnienia prawa jazdy kat. C, C+E, przewóz rzeczy.

W 2009r. do Powiatowego Urzędu Pracy wpłynęły 4 wnioski o sfinansowanie kosztów egzaminów lub uzyskania licencji. Powiatowy Urząd Pracy w Węgorzewie sfinansował koszty egzaminu lub uzyskania licencji 2 osobom z czego 1 osoba podjęła zatrudnienie po uzyskaniu kwalifikacji. Jednej spośród dwóch pozostałych osób, które złożyły wniosek, urząd sfinansował koszty pierwszego etapu postępowania egzaminacyjnego natomiast egzamin przewidziany jest na rok 2010. Jedna osoba kilkakrotnie przystępowała do egzaminu kończąc go z wynikiem negatywnym poczym została wykreślona z ewidencji osób bezrobotnych z tytułu niestawiennictwa.

W grudniu 2009r. do Powiatowego Urzędu Pracy w Węgorzewie wpłynął 1 wniosek o dofinansowanie kosztów studiów podyplomowych, który przewidziany jest do realizacji w roku 2010.

Podsumowując w roku 2009 Powiatowy Urząd Pracy w Węgorzewie przeprowadził ogółem 29 usług szkoleniowych (w tym jedno szkolenie składało się z 4 edycji) zakupionych zgodnie z ustawą z dnia 29.01.2004r. Prawo Zamówień Publicznych (Dz. U. z 2004, Nr 19, poz. 177 z późniejszymi zmianami) w trybie zamówienia z wolnej ręki oraz wyłączając stosowanie ustawy.

3.2. Poradnictwo zawodowe

W okresie sprawozdawczym doradca zawodowy zajmował się:

- poradnictwem indywidualnym,
- poradnictwem grupowym,
- świadczył usługi w ramach informacji zawodowej indywidualnej i grupowej w urzędzie pracy,
- rekrutacją kandydatów do programów własnych i organizowanych przez inne podmioty,
- sporządzaniem opinii na wnioski innych pracowników urzędu.

Z usług doradcy zawodowego korzystają osoby:

- bezrobotne,
- poszukujące pracy,
- absolwenci,
- kandydaci na przyuczenia do zawodu, przekwalifikowania i doskonalenia zawodowego,
- bezrobotni starający się o przyznanie jednorazowych środków na podjęcie działalności gospodarczej,
- niepełnosprawne, bezrobotne i poszukujące pracy,
- młodzież szkolna.

W okresie sprawozdawczym z usług poradnictwa zawodowego skorzystały 1979 osoby w tym 1014 kobiet. Dane przedstawia tabela 25.

Tabela 25. Usługi poradnictwa zawodowego klientów w latach 2008-2009.

Grupa klientów	2008		2009	
	ogółem	w tym kobiety	ogółem	w tym kobiety
bezrobotni	1583	1008	1659	857
poszukujący pracy	33	18	18	7
niepełnosprawni	56	34	67	32
młodzież do 25 lat	360	199	457	242
bezr.pow.50 roku	317	156	300	106
bezr.pow.12m-cy	770	562	491	292
zamieszkali na wsi	950	602	912	463
informacja zawodowa	157	116	302	150

W okresie sprawozdawczym doradcy zawodowi przeprowadzali rekrutację kandydatów do projektów i programów:

- „Od dziś do pracy” projekt współfinansowany przez Unię Europejską ze środków Europejskiego Funduszu Społecznego w ramach Programu Operacyjnego Kapitał Ludzki w Poddziałaniu 6.1.3,
- „Nowe kwalifikacje i umiejętności – nowa i lepsza praca”,
- „Praca dobra na wszystko”,
- „Lokalna przedsiębiorczość kluczem do sukcesu”.

3.3. Jednorazowe środki z Funduszu Pracy na podjęcie działalności gospodarczej, refundacja doposażenia wyposażenia stanowiska pracy dla osób bezrobotnych

W 2009 roku do urzędu wpłynęły łącznie 123 wnioski o udzielenie jednorazowych środków na rozpoczęcie działalności gospodarczej i refundację wyposażenia lub doposażenia stanowiska pracy dla osób bezrobotnych w tym 2 wnioski o udzielenie z Państwowego Funduszu Rehabilitacji Osób Niepełnosprawnych jednorazowych środków na rozpoczęcie działalności gospodarczej, rolniczej albo wniesienie wkładu do spółdzielni socjalnej i refundację wyposażenia lub doposażenia stanowiska pracy dla osób niepełnosprawnych bezrobotnych albo poszukujących pracy z tego:

71 wniosków od osób bezrobotnych o przyznanie jednorazowych środków na rozpoczęcie działalności gospodarczej,

2 wnioski od osób niepełnosprawnych bezrobotnych albo poszukujących pracy niepozostających w zatrudnieniu jednorazowo środków z PFRON na rozpoczęcie działalności gospodarczej, rolniczej albo wniesienie wkładu do spółdzielni socjalnej,

55 wniosków od pracodawców na wyposażenie/doposażenie stanowisk pracy dla osób bezrobotnych,

0 wniosków od pracodawcy w sprawie zwrotu kosztów wyposażenia stanowiska pracy osobie niepełnosprawnej.

Ze wszystkich wniosków, które wpłynęły w 2009r. 13 nie zostało zrealizowanych z następujących przyczyn :

9 wniosków od osób bezrobotnych o przyznanie jednorazowych środków na rozpoczęcie działalności gospodarczej z czego:

- 1 wniosek bezrobotnego nie mógł zostać rozpatrzony pozytywnie ze względu na brak możliwości wpisu do Ewidencji Działalności Gospodarczej tj. produkcja roślin doniczkowych

- 7 wniosków osób bezrobotnych nie mogło zostać rozpatrzonych pozytywnie ze względu na brak udokumentowanego doświadczenia w zakresie planowanego przedsięwzięcia określonego w § 3 pkt. 7 lit. g, h regulaminu przyznawania bezrobotnemu środków na podjęcie działalności gospodarczej oraz refundacji wyposażenia lub doposażenia stanowiska pracy dla skierowanego bezrobotnego

- 1 osoba zrezygnowała z ubiegania się o środki na podjęcie działalności gospodarczej z powodu problemów rodzinnych

5 wniosków od pracodawców na wyposażenie/doposażenie stanowisk pracy dla osób bezrobotnych z czego:

- 2 wnioski zostały rozpatrzone pozytywnie/ przeniesienie podpisania umowy na rok 2010

- 2 wnioski zostały rozpatrzone pozytywnie jednakże pracodawcy złożyli pisemne oświadczenia o rezygnacji z dalszego ubiegania się o refundację pracodawcy środków na wyposażenie lub doposażenie stanowiska pracy dla skierowanych bezrobotnych

- 1 wniosek nie mógł zostać rozpatrzony pozytywnie z uwagi na niespełnienie przez podmiot warunku zawartego § 2 ust. 2 pkt.7 i §3 ust. 1 Rozporządzenia MP i PS z dnia 17 kwietnia 2009 w sprawie dokonywania refundacji kosztów

wyposażenia lub doposażenia stanowiska pracy dla skierowanego bezrobotnego (Dz. U. Nr 62, poz. 512). Zgodnie z zapisem § 3 ust. 1 w z zw. z §2 ust. 2 pkt. 7 rozporządzenia, refundacja kosztów wyposażenia może nastąpić m.in. w przypadku nierozwiązania przez podmiot ubiegający się o refundację w okresie 6 miesięcy przed dniem złożenia wniosku, stosunku pracy z pracownikiem za wypowiedzeniem dokonany przez podmiot.

Wnioski o przyznanie środków na podjęcie działalności gospodarczej i refundację wyposażenia doposażenia stanowiska pracy dla osoby bezrobotnej były opiniowane przez komisję.

Tabela 26.

Wyszczególnienie	Wnioski ogółem	Wnioski rozpatrzone pozytywnie	Wnioski rozpatrzone negatywnie	Ilość podpisanych umów	Liczba osób/ stanowisk pracy	Zaangażowane środki
Jednorazowe środki na podjęcie działalności gospodarczej	71	64	9	63	63	1 095 750,01
Refundacja pracodawcy kosztów wyposażenia lub doposażenia stanowiska pracy dla skierowanej osoby bezrobotnej	55	54	1	50	63	1 083 185,94
SUMA	128*	118	10	112	126	2 178 935,95

Realizacja dwóch wniosków w sprawie refundacji kosztów wyposażenia lub doposażenia stanowiska pracy dla skierowanej osoby bezrobotnej nastąpi w roku 2010.

W oparciu o pozytywnie rozpatrzone wnioski w roku 2009 udzielono:

63 osobom bezrobotnym jednorazowych środków na rozpoczęcie działalności gospodarczej na łączną kwotę 1 095 750,01 PLN (średnia wysokość dotacji 17 392,85 PLN) w tym:

- 12 dotacji finansowanych z Funduszu Pracy na kwotę 198 600,00 PLN
- 36 dotacji udzielonych w ramach projektu „Od dziś – Do pracy” projektu współfinansowanego przez Unię Europejską ze środków Europejskiego Funduszu Społecznego, w ramach Programu Operacyjnego Kapitał Ludzki w Poddziałaniu 6.1.3 na kwotę 629 650,01 PLN
- 3 dotacje udzielonych w ramach programu „Praca dobra na wszystko” Program finansowany ze środków Funduszu Pracy z Rezerwy Ministra na realizację programów na rzecz promocji zatrudnienia, łagodzenia skutków bezrobocia i aktywizacji zawodowej finansowanego ze środków Funduszu Pracy na kwotę 52 500,00 PLN

- 1 dotację udzielono ze środków Państwowego Funduszu Rehabilitacji Osób Niepełnosprawnych na kwotę 40 000,00 PLN
- 10 dotacji udzielonych w ramach programu „Lokalna przedsiębiorczość – kluczem do sukcesu” Program finansowany ze środków Funduszu Pracy na realizację programów na rzecz promocji zatrudnienia, łagodzenia skutków bezrobocia i aktywizacji zawodowej finansowanego ze środków Funduszu Pracy na kwotę 175 000,00 PLN.

50 refundacji kosztów wyposażenia i doposażenia 63 stanowisk pracy dla bezrobotnych na łączną kwotę 1 083 185,94 PLN (średnia wysokość udzielonych środków/stanowisko 17 193,43 PLN) z czego:

- 32 refundacje kosztów wyposażenia i doposażenia 40 stanowisk pracy dla bezrobotnych na kwotę 666 098,47 PLN (średnio 16 652,46 PLN / stanowisko) ze środków Funduszu Pracy
- 17 refundacji kosztów wyposażenia i doposażenia 23 stanowisk pracy dla bezrobotnych na kwotę 417 087,47 PLN (średnio 18 134,23 PLN / stanowisko) ze środków przeznaczonych na realizację programu „Praca dobra na wszystko” Program finansowany ze środków Funduszu Pracy z Rezerwy Ministra na realizację programów na rzecz promocji zatrudnienia, łagodzenia skutków bezrobocia i aktywizacji zawodowej .

Tabela 27. Bezrobotni, którzy rozpoczęli działalność gospodarczą w 2009 r. ze względu na rodzaj działalności i miejsce zamieszkania.

Miejsce zamieszkania	Rodzaj działalności				
	handel	usługi	produkcja	inne	razem
Węgorzewo	8	20	1	2	31
Gmina Węgorzewo	4	3	0	2	9
Gmina Budry	0	6	0	0	6
Gmina Pozezdrze	1	4	0	0	6
Powiat Kętrzyński	1	1	0	0	2
Razem	14	34	1	4	53

Z powyższych danych wynika, że bezrobotni zamieszkali w Węgorzewie stanowili najliczniejszą grupę, która zdecydowała się rozpocząć własną działalność gospodarczą (31 osób), następnie byli to mieszkańcy gmin: Węgorzewo oraz Budry (po 9 i 6 osób) i gminy Pozezdrze (6 osób). Ze względu na rodzaj działalności najwięcej osób zdecydowało się na działalność usługową, a następnie handel.

Tabela. 28 Monitoring przyznanych jednorazowych środków na rozpoczęcie działalności gospodarczej oraz udzielonych refundacji pracodawcy kosztów wyposażenia lub doposażenia stanowiska pracy dla skierowanego bezrobotnego

Jednorazowe środki na rozpoczęcie działalności gospodarczej			
<i>Rok przyznania środków na rozpoczęcie działalności gospodarczej</i>	<i>Liczba osób, którym przyznano jednorazowe środki na rozpoczęcie działalności gospodarczej</i>	<i>Liczba prowadzonych działalności na dzień 31.12.2009r.</i>	<i>Wskaźnik efektywności (c/b x 100%)</i>
a	b	c	d
2004	10	1	10,00 %
2005	53	23	43,39 %
2006	43	24	55,81 %
2007	56	44	78,57 %
2008	58	48	82,75 %
2009	63	63	<i>Bieżąca realizacja umowy</i>
RAZEM	283	203	71,73 %
Refundacja pracodawcy kosztów wyposażenia lub doposażenia stanowiska pracy dla skierowanego bezrobotnego			
a	b	c	
<i>Rok przyznania refundacji</i>	<i>Liczba osób zatrudnionych w ramach refundacji</i>	<i>Wskaźnik efektywności Uwagi</i>	
2004	15	100%	
2005	13	100%	
2006	39	95%	
2007	56	<i>Bieżąca realizacja umowy</i>	
2008	58	<i>Bieżąca realizacja umowy</i>	
2009	63	<i>Bieżąca realizacja umowy</i>	
RAZEM		244	

Osoba rozpoczynająca działalność gospodarczą musi zdawać sobie sprawę z ryzyka jakie podejmuje. Przede wszystkim to ryzyko odnosi się do kapitału jaki zainwestowała w otwarcie firmy. Z jednej strony może ten kapitał pomnożyć i takie są z pewnością jej oczekiwania z drugiej natomiast może stracić w przypadku niepowodzenia. Działalność gospodarcza jest z definicji ryzykowna i każdy przedsiębiorca musi być tego ryzyka świadom

3.4. Roboty publiczne

W 2009 roku zawarto 12 umów o organizację robót publicznych, które zostały zorganizowane w Urzędzie Gminy Budry, Urzędzie Gminy Pozezdrze, w ZHP Chorągiew Warmińsko Mazurska w Olsztynie.

Tabela 29. Podpisane umowy i skierowane osoby na roboty publiczne w 2009 roku.

Rok	Liczba podpisanych umów w ramach robót publicznych	Liczba skierowanych w ramach zawartych umów	Liczba zatrudnionych po zakończeniu robót publicznych
2009	12	31	3 (9,68%)

3.5. Prace interwencyjne.

Celem prac interwencyjnych jest pomoc bezrobotnym a w dalszej perspektywie tworzenie stałych miejsc pracy u pracodawców korzystających z tej formy Funduszu Pracy w zakresie określonym w ustawie (refundacja pracodawcy części poniesionych kosztów na wynagrodzenie i składkę na ubezpieczenie społeczne od tej kwoty). W okresie sprawozdawczym wpłynęło 145 wniosków o organizację prac interwencyjnych, które zostały poddane ocenie komisji oceniającej wnioski. 7 wniosków nie zostało rozpatrzonych pozytywnie z uwagi na nie spełnianie przez pracodawców warunków określonych w rozporządzeniu Ministra Pracy i Polityki Społecznej z dnia 7 stycznia 2009r. Dz. U. Nr 5 poz. 25 § 12 ust. 1 i 2 w sprawie organizowania prac interwencyjnych i robót publicznych oraz jednorazowej refundacji kosztów z tytułu opłacanych składek na ubezpieczenia społeczne a 5 pracodawców zrezygnowało z realizacji złożonego wniosku o organizację prac interwencyjnych. Powiatowy Urząd Pracy w okresie od stycznia 2009 r. do grudnia 2009 roku podpisał 133 umowy na organizację prac interwencyjnych, w ramach których skierowano do pracy 223 osoby znajdujące się w szczególnej sytuacji na rynku pracy w szczególnie niekorzystnej i bardzo niekorzystnej sytuacji.

Z osób w/w skierowanych do pracy w ramach prac interwencyjnych zatrudnienie znalazło:

- 80 osób pozostających bez pracy powyżej 12 miesięcy
- 37 osób bezrobotnych do 25 roku życia
- 45 osoby bezrobotne powyżej 50 roku życia
- 2 osoby bezrobotne niepełnosprawne
- 57 osób bezrobotnych bez kwalifikacji zawodowych, bez doświadczenia zawodowego lub bez wykształcenia średniego
- 2 osoby bezrobotne samotnie wychowujące co najmniej jedno dziecko do 18 roku życia.

Wpływające do PUP wnioski najczęściej dotyczyły tworzenia miejsc pracy dla pracownika biurowego lub administracyjnego organizowanego w jednostkach budżetowych, ale również były to nowoutworzone miejsca pracy w handlu, budownictwie, leśnictwie czy usługach.

Liczbę podpisanych umów i liczbę osób skierowanych na prace interwencyjne w odniesieniu do lat poprzednich obrazuje tabela 30.

Tabela 30. Podpisane umowy i skierowane osoby na prace interwencyjne w latach 2008 -2009.w ramach Funduszu Pracy .

Rok	Liczba podpisanych umów w ramach prac interwencyjnych	Liczba skierowanych w ramach zawartych umów
2008	102	158
2009	133	223

Tabela 31. Podpisane umowy i skierowane osoby na prace interwencyjne w ramach projektów realizowanych w 2009 r./ bez Funduszu Pracy/

Nawa projektu	Ilość zawartych umów	Ilość skierowanych w ramach zawartych umów	Liczba zatrudnionych po zakończeniu prac interwencyjnych
Praca dobra na wszystko	15	20	8 (40,00%)
Lokalna przedsiębiorczość	5	10	6 (60,00%)
Wracam do pracy	13	28	15 (53,57%)
Projekt „Od dziś do pracy” współfinansowany ze środków EFS w poddziałaniu 6.1.3	21	40	5 (12,5%)
OGÓŁEM	54	98	34

Efektywność prac interwencyjnych w bieżącym roku utrzymuje się na poziomie 39 osób, co stanowi 17,49%.

Prace interwencyjne mają na celu zachęcić pracodawców do zatrudnienia nowych pracowników poprzez zapewnienie im pomocy w ramach subsydiów płacowych na rekrutację pracowników znajdujących się w szczególnie niekorzystnej sytuacji i bardzo niekorzystnej sytuacji. Możliwość uzyskania w/w pomocy jest skuteczną formą zarówno dla bezrobotnych jak i pracodawców.

Pracodawca - sektor prywatny jest ważnym partnerem dla Urzędu. Dobra współpraca między Urzędem a lokalnymi przedsiębiorcami jest warunkiem niezbędnym do posiadania wymaganej wiedzy o lokalnym rynku pracy.

Prawidłowa realizacja zawartych umów o organizację prac interwencyjnych nie powoduje żadnych zagrożeń. Zagrożenia pojawiają się gdy pracodawca nie wywiązuje się z warunków wynikających z zawartych umów. W analizowanym okresie nie stwierdzono nieprawidłowości w realizacji zawartych umów.

W stosunku do analogicznego okresu roku poprzedniego zainteresowanie organizacją prac interwencyjnych wzrosło.

3.6. Aktywizacja zawodowa bezrobotnych - staż i przygotowanie zawodowe w miejscu pracy

Uczestnictwo w stażach i przygotowaniu zawodowym w miejscu pracy umożliwia uzyskanie nowych kwalifikacji zawodowych i umiejętności praktycznych do wykonywania zadań na poszczególnych stanowiskach pracy. Osobom uprawnionym do odbycia stażu i przygotowania zawodowego w miejscu pracy przysługują stypendia wypłacane na zasadach określonych w ustawie o promocji zatrudnienia i instytucjach rynku pracy oraz dokonywane są refundacje zwrotu kosztów dojazdu do miejsca odbywania stażu i przygotowania zawodowego i z powrotem w przypadku gdy wsparcie organizowane było poza miejscem zamieszkania osoby bezrobotnej. W przypadkach uzasadnionych rodzajem stanowiska osobom bezrobotnym zostały sfinansowane koszty badań lekarskich określających zdolność do pracy we wskazanym przez pracodawcę zawodzie.

W 2009 r. wychodząc na przeciw oczekiwaniom bezrobotnych i pracodawców podpisano 461 umów umożliwiając tym samym odbycie stażu 636 osobom, z tego w ramach środków Funduszu Pracy zawarto 265 umów (dla 339 osób), w ramach Projektu „Od dziś – do pracy” współfinansowanego przez Unię Europejską ze środków Europejskiego Funduszu Społecznego w ramach Programu Operacyjnego Kapitał Ludzki w Poddziałaniu 6.1.3 zawarto 120 umów (dla 204 osób), w ramach Programu „Nowe kwalifikacje i umiejętności – nowa i lepsza praca” finansowanego ze środków Funduszu Pracy z Rezerwy Ministra na realizację programów na rzecz promocji i zatrudnienia, łagodzenia skutków bezrobocia i aktywizacji zawodowej zawarto 75 umów (dla 92 osób) oraz ze środków PFRON przeznaczonych na realizację aktywnych form przeciwdziałania bezrobociu zawarto z pracodawcą 1 umowę o organizację stażu dla 1 osoby niepełnosprawnej poszukującej pracy niepozostającej w zatrudnieniu.

Efektywność zatrudnienia po zakończonych stażach w 2009r. wynosi 17,13 %. Dla porównania w roku 2008 wynosiła 24 % - jest ona niewysoka z tego względu, że duża część umów jest jeszcze w trakcie realizacji. Ocena efektywności wszystkich staży będzie możliwa po zakończeniu wszystkich umów.

W omawianym okresie w ramach przygotowania zawodowego w miejscu pracy ze środków Funduszu Pracy podpisano ogółem 34 umowy (dla 41 osób).

Efektywność zatrudnienia po zakończonym przygotowaniu zawodowym w miejscu pracy wynosi 48,78 %, w roku 2008 wynosiła 36,90 % - odnotowano wzrost o 11,88 % w stosunku do roku ubiegłego.

Porównanie wybranych aktywnych form skierowanych do bezrobotnych będących w szczególnej sytuacji na rynku pracy.

Ogólnie liczba osób objętych stażami i przygotowaniem zawodowym jest w 2009 roku zdecydowanie wyższa od wyników uzyskanych w roku ubiegłym. Więcej bezrobotnych w tym młodzieży skorzystało ze stażu i przygotowania zawodowego. Staże i przygotowania zawodowe wpływają na poprawę ich sytuacji prowadząc do zatrudnienia lub zwiększając ich szanse na zatrudnienie dzięki uzupełnieniu kwalifikacji o nowe umiejętności.

Z przeprowadzonych wizyt monitorujących wynika, że realizacja umów przebiegała prawidłowo. Zarówno młodzież jak i pozostali bezrobotni skierowani do odbycia stażu i przygotowania zawodowego nie zgłaszali zastrzeżeń co do przebiegu umów i byli zadowoleni z warunków pracy.

Do urzędu pracy wpływa coraz więcej wniosków o organizację staży, a coraz mniej ofert pracy a jednocześnie coraz mniej pracodawców zobowiązuje się do późniejszego zatrudnienia stażysty. W związku z tym staże stają się coraz mniej efektywnymi formami przeciwdziałania bezrobociu. Tylko niewielki procent pracodawców proponuje stażystom dalszą pracę tłumacząc to kryzysem i sytuacją firmy, mimo to PUP w Węgorzewie podpisuje umowy o staże, żeby młodzież i pozostali bezrobotni mieli możliwość nabycia doświadczenia zawodowego.

Tabela 32. Staże i przygotowanie zawodowe w latach 2008 -2009.

Rok	Forma aktywizacji	Liczba zawartych umów	Liczba skierowanych osób	Liczba osób zatrudnionych po zakończeniu umów
2007	staże	185	250	60
	przyg.zawodowe	123	176	65
2009	staże	461	636	109
	przyg.zawodowe	34	41	20

3.7. Prace społecznie użyteczne

Zgodnie z art. 2 ust. 1 pkt. 23a ustawy o promocji zatrudnienia i instytucjach rynku pracy - prace społecznie użyteczne to prace wykonywane przez bezrobotnych bez prawa do zasiłku, organizowane przez gminę w jednostkach organizacyjnych pomocy społecznej, organizacjach lub instytucjach statutowo zajmujących się pomocą charytatywną lub na rzecz społeczności lokalnej. Wykonywanie prac społecznie użytecznych odbywa się na podstawie porozumienia zawartego między starostą a gminą, na rzecz której prace społecznie użyteczne są wykonywane. Bezrobotnemu nie posiadającemu prawa do zasiłku przysługuje świadczenie w wysokości nie niższej niż 6,50 zł za każdą godzinę wykonywania prac społecznie użytecznych. Świadczenie nie przysługuje za okres niewykonywania pracy, w tym za okres udokumentowanej niezdolności do pracy. Starosta refunduje gminie ze środków Funduszu Pracy do 60 % minimalnej kwoty świadczenia przysługującego bezrobotnemu.

Organizatorami prac społecznie użytecznych w 2009 r. byli:

- Urząd Miejski w Węgorzewie
- Urząd Gminy w Budrach
- Urząd Gminy w Pozezdrzu

Organizacja prac społecznie użytecznych rozpoczęła się od przygotowania przez wymienione gminy rocznego planu określającego rodzaj i ilość prac niezbędnych dla gminy. Gminne Ośrodki Pomocy Społecznej sporządziły listy osób bezrobotnych spełniających kryteria naboru do wykonywania prac społecznie użytecznych. Z organizatorami prac społecznie użytecznych zostały podpisane porozumienia.

Do prac społecznie użytecznych wydano ogółem 212 skierowań dla 39 osób. Skierowania do w/w prac wydawane były cyklicznie - raz w miesiącu. Ustawa o promocji zatrudnienia i instytucjach rynku pracy nie zawiera ograniczenia

czasowego do realizacji tych prac – co oznacza, że osoba bezrobotna może cały rok i dłużej wykonywać prace społecznie użyteczne .

Wykonywanie prac społecznie użytecznych w poszczególnych gminach przedstawia poniższe zestawienie:

Tabela 33.

Gmina	Rok 2008				Rok 2009			
	Ogółem		w tym: kobiety		Ogółem		w tym: kobiety	
	Ilość skierowań	Ilość osób	Ilość skierowań	Ilość osób	Ilość skierowań	Ilość osób	Ilość skierowań	Ilość osób
Miasto i Gmina Węgorzewo	291	37	211	27	108	14	61	8
Pozezdrze	59	19	53	15	58	13	58	12
Budry	57	16	55	15	46	12	46	12
Ogółem	407	72	319	57	212	39	165	32

Powyższe zestawienie wykonywania prac społecznie użytecznych w porównaniu do 2008r. przedstawia spadek ilości wydanych skierowań a tym samym mniejszą ilość osób wykonujących prace społecznie użyteczne. Powyższy fakt wynika z tego, że więcej osób zostało zatrudnionych w ramach prac interwencyjnych przez urzędy gminy w 2009r.

Prace społecznie użyteczne polegały na utrzymaniu porządku i czystości poszczególnych miejscowości, cmentarzy komunalnych i wojennych, wycinaniu krzaków, równaniu poboczy dróg komunalnych, zbieraniu kamieni, koszeniu trawników, działek komunalnych przy jeziorach i kąpieliskach, pielęgnacji i pieleniu rabatów kwiatowych, usługach opiekuńczych przy osobach starszych. Taka forma zatrudnienia dała im szansę powrotu do krótkiego życia zawodowego, podniosła ich poczucie własnej wartości wiary w siebie i możliwości. Prace te cieszyły się największym zainteresowaniem wśród bezrobotnych. W wielu przypadkach dla osób zagrożonych marginalizacją, znajdujących się w trudnej sytuacji ekonomicznej instrument ten okazał się pierwszym etapem w powrocie do pełnienia ról społecznych i zawodowych. Forma ta dała szansę na utrzymanie więzi między osobami kierowanymi do wykonywania prac społecznie użytecznych a instytucjami i podmiotami życia publicznego. Tak więc szczególna rola we wdrażaniu tych prac przypadła samorządom. To one spełniają rolę bezpośrednich organizatorów współpracy ze służbami zatrudnienia i służbami pomocy społecznej dla uzyskania optymalnej efektywności tego instrumentu.

4. Pośrednictwo Pracy, Ewidencja i Świadczenia

Realizator: Dział Pośrednictwa Pracy, Ewidencji i Świadczeń.

Pośrednictwo pracy polega na udzielaniu pomocy osobom bezrobotnym i poszukującym pracy w uzyskaniu odpowiedniego zatrudnienia oraz pracodawcom w znalezieniu odpowiednich pracowników. Opiera się na zasadzie bezpłatności, dobrowolności, jawności i równości. Głównym celem działań Pośredników Pracy jest:

- pozyskiwanie ofert pracy
- udzielanie pracodawcom wszelkich informacji
- inspirowanie i organizowanie kontaktów osób bezrobotnych i poszukujących pracy z pracodawcami
- współpraca z innymi urzędami pracy w zakresie możliwości zatrudnieniowych na ich terenie
- informowanie osób bezrobotnych o przysługujących im prawach i obowiązkach

Pośrednicy Pracy mają obowiązek informować osoby zainteresowane o aktualnych ofertach pracy, o możliwości szkoleń i przekwalifikowań organizowanych przez urząd, o usługach świadczonych przez Doradcę Zawodowego i Kluby Pracy.

Liczbę ofert pracy w odniesieniu do lat 2007/208 obrazuje tabela 34.

Tabela 34. Liczba ofert pracy zgłoszonych w latach 2007 – 2009

Oferty	2007	2008	2009
Subsydiowane	580	1029	1300
Zwykłe	850	536	290
PFRON	0	2	0
Ogółem	1430	1567	1590

W 2009 roku do Powiatowego Urzędu Pracy w Węgorzewie wpłynęło ogółem 1590 ofert pracy w tym w sektorze publicznym 680 ofert tj. o 23 więcej niż w roku 2008. Z ogółem – 1300 to oferty subsydiowane a 290 to oferty zwykłe.

W wyniku aktywnych działań pośrednictwa pracy pośrednicy odbyli 231 wizyt u pracodawców w wyniku których pozyskali 82 oferty pracy. Wizyty te miały na celu pozyskanie ofert pracy, ustalenie oczekiwań pracodawców wobec urzędu, promocję usług oraz form aktywnych proponowanych przez urząd oraz informację o sytuacji na lokalnym rynku pracy i możliwości udzielenia pomocy przez Powiatowy Urząd Pracy w Węgorzewie w pozyskaniu odpowiednich kandydatów do pracy.

W roku 2009 odnotowano propozycje pracy w następujących zawodach:

- sprzedawca - 236 ofert
- pracownik biurowy - 232 oferty
- robotnik gospodarczy - 187 oferty
- pracownik administracyjny - 110 ofert
- kucharz - 89 ofert
- pracownik budowlany - 69 ofert
- handlowiec - 39 ofert
- kelner - 35 ofert
- sekretarka - 31 ofert
- pracownik drogowy - 31 ofert
- pomoc kuchenna - 25 ofert
- stolarz - 17 ofert
- sprzętaczka - 15 ofert
- mechanik pojazdów samochodowych - 14 ofert
- robotnik leśny - 12 ofert
- magazynier - 12 ofert
- rolnik produkcji roślinnej i zwierzęcej - 10 ofert

W pozostałych zawodach gdzie zapotrzebowanie wynosiło poniżej 10 osób odnotowano 426 ofert.

Kilka ofert zostało niezrealizowanych z powodu braku kandydatów. Były to oferty w takich zawodach jak: operator sprzętu do robót ziemnych, pielęgniarz, przedstawiciel handlowy, agent ubezpieczeniowy, operator węzłów betoniarskich.

Ważnym instrumentem realizacji zgłoszonych i pozyskiwanych ofert pracy jest organizacja giełd pracy. Mają one na celu umożliwienie pracodawcom wstępnych rozmów kwalifikacyjnych z dużą liczbą kandydatów do pracy. W omawianym okresie zorganizowano 3 giełdy, na które zaproszono łącznie 93 osoby. Zatrudnienie znalazło w ten sposób 4 osoby.

Do urzędu pracy przesyłane są również zamiejscowe oferty pracy. Wśród ofert zamiejscowych przesłanych do naszego urzędu w 2009 r. najczęściej pojawiały się następujące propozycje pracy:

- kierowca kat. C, C+E
- nauczyciel języka angielskiego
- spawacz, ślusarz
- monter konstrukcji stalowych
- główny księgowy
- pracownik biurowy
- informatyk
- psycholog

4.1. Pośrednictwo pracy za granicą

W Urzędzie na tablicy ogłoszeń wywieszane są informacje na temat ofert pracy za granicą. Każda firma przesyłająca zagraniczną ofertę pracy jest sprawdzana w rejestrze firm upoważnionych do prowadzenia pośrednictwa pracy za granicą. Wśród ofert pracy za granicą przesłanych do naszego urzędu w 2009 r. najczęściej pojawiały się następujące oferty:

- opiekunka dziecięca
- opiekun osób starszych
- rzeźnik / wykrawacz
- pomoc domowa
- drwal / pilarz
- kucharz
- pracownik fizyczny w rolnictwie i przy zbiorach owoców i warzyw
- kierowca kat. C, C+E
- pielęgniarka

Z dniem wejścia Polski do Unii Europejskiej została uruchomiona w PUP sieć **EURES**. EURES zmierza do ułatwienia mobilności na europejskim rynku pracy, proponując usługi na rzecz poszukujących pracy, pracowników i pracodawców, a także wszystkich innych obywateli pragnących skorzystać ze swobodnego przepływu osób na terenie EOG (Europejskiego Obszaru Gospodarczego).

W ramach sieci EURES w 2009r. najczęściej pojawiły się oferty m. in. dla:

- farmaceuty
- animatora kultury
- opiekuna osób starszych
- kelnerów
- pracowników fizycznych w rolnictwie i przy zbiorach owoców i warzyw
- pielęgniarek
- kucharzy
- pracowników restauracji i hoteli
- monterów instalacji
- rzeźników / wykrawaczy
- lekarzy różnych specjalności

Wszystkie oferty pracy skierowane są do osób bezrobotnych spełniających wymagania pracodawcy – odpowiednie kwalifikacje związane ściśle ze stanowiskiem pracy potwierdzone odpowiednimi dokumentami np. certyfikat, zaświadczenie a także staż pracy. Zagraniczne oferty cieszą się dużym zainteresowaniem osób bezrobotnych, jednak wymagania stawiane przez zagranicznych pracodawców tj. znajomość języka obcego, udokumentowanie kwalifikacji i uprawnień oraz określony staż pracy w danym zawodzie utrudniają podjęcie pracy.

4.2. Aktywizacja osób niepełnosprawnych

Do zadań stanowiska obsługującego osoby niepełnosprawne należy:

- comiesięczne przyjmowanie oświadczeń o gotowości do pracy
- organizowanie giełd pracy dla osób niepełnosprawnych
- inspirowanie organizowania nowych miejsc pracy ze środków PFRON
- inspirowanie organizowania szkoleń dla osób niepełnosprawnych

W roku sprawozdawczym pracę podjęło 7 osób niepełnosprawnych. Pracę subsydiowaną – 5 osób natomiast niesubsydiowaną 2 osoby.

Tabela 35. Opracowane w 2009 roku przez Powiatowy Urząd Pracy programy aktywnego pośrednictwa pracy, doradztwa zawodowego (stan na dzień 31.12.2009r.)

Nazwa programu	Liczba osób niepełnosprawnych objętych programem	Rodzaj Działania	Czas trwania programu
Działania odbyły się w ramach standardów usług rynku pracy	2 osoby bezrobotne	Szkolenie w zakresie aktywnego poszukiwania pracy w Klubie Pracy	trzytygodniowe
Działania odbyły się w ramach standardów usług rynku pracy	14 osób bezrobotnych	Zajęcia aktywizacyjne realizowane w ramach pomocy w aktywnym poszukiwaniu pracy w Klubie Pracy	dwudniowe
Działania odbyły się w ramach standardów usług rynku pracy	24 osoby bezrobotne 17 osób poszukujących pracy	Porady grupowe – dobór kandydatów na szkolenia – doradztwo zawodowe	jednodniowe
Działania odbyły się w ramach standardów usług rynku pracy	6 osób bezrobotnych	Informacja zawodowa – doradztwo zawodowe	jednodniowe
Działania odbyły się w ramach standardów usług rynku pracy	43 osoby bezrobotne 1 osoba poszukująca pracy	Porady indywidualne – doradztwo zawodowe	W zależności od potrzeb indywidualnych

Tabela 36. Szkolenia w zakresie samozatrudnienia osób niepełnosprawnych zorganizowane przez Powiatowy Urząd Pracy w 2009 roku (stan na 31.12.2009 r.)

Nazwa szkolenia	Liczba osób niepełnosprawnych uczestniczących w szkoleniu
Szkolenie „ABC przedsiębiorczości zarządzanie małą firmą” Fundusz Pracy	1 osoba bezrobotna

Tabela 37. Programy szkoleniowe (w tym stypendialne i praktyki zawodowe) realizowane w 2009 roku przez Powiatowe Urzędy Pracy, umożliwiające rozwój zawodowy osób niepełnosprawnych dostosowujący ich do potrzeb rynku pracy (stan na 31.12.2009 r.)

Tytuł programu	Liczba niepełnosprawnych uczestników programu
Szkolenie „Obsługa komputera” PEFRON	1 osoba bezrobotna 7 poszukujących pracy
Staż w ramach PEFRON	1 osoba poszukująca pracy
Szkolenie „Posadzkarz –glazurnik elementami technik wykończenia wnętrz” Fundusz Pracy	1 osoba bezrobotna
Szkolenie „Język angielski dla początkujących” Fundusz Pracy	1 osoba bezrobotna
Szkolenie „Kucharz małej gastronomii” Fundusz Pracy	1 osoba bezrobotna
Szkolenie „Kurs realizacji dźwięku oraz obsługi urządzeń elektroakustycznych i oprogramowania” Fundusz Pracy	1 osoba bezrobotna
Szkolenie „Kurs podstawowy na przewóz rzeczy” Fundusz Pracy	1 osoba bezrobotna
Szkolenie „Prawo jazdy kat. C wraz ze szkoleniem podstawowym na przewóz rzeczy” Fundusz Pracy	1 osoba bezrobotna
Szkolenie przygotowujące do odnowy uprawnień do zajmowania się eksploatacją urządzeń, instalacji i sieci na stanowisku eksploatacji” Fundusz Pracy	1 osoba bezrobotna
Szkolenie „Wykwalifikowany pracownik ekipy remontowo – budowlanej” Fundusz Pracy	1 osoba bezrobotna

Dodatkowo w ramach PEFRON zorganizowano 1 staż oraz 1 osoba niepełnosprawna otrzymała jednorazowe środki na rozpoczęcie działalności gospodarczej.

5. Świadczenia dla osób bezrobotnych

Realizator: Dział Pośrednictwa Pracy, Ewidencji i Świadczeń.

Do zakresu zadań działu należy:

- Rejestrowanie zgłaszających się bezrobotnych i poszukujących pracy oraz wprowadzanie danych osobowych do systemu SI PULS
- Udzielanie informacji i wyjaśnień z zakresu przepisów prawnych regulujących działalność urzędu oraz podstawowych praw i obowiązków wynikających z ustawy o promocji zatrudnienia i instytucjach rynku pracy
- Gromadzenie, przechowywanie i aktualizowanie dokumentów osób bezrobotnych
- Ustalanie statusu i wydawanie decyzji z upoważnienia Starosty (w 2009 r. wydano: 3479 decyzji przyznających status bezrobotnego, 48 decyzji odmawiających statusu osoby bezrobotnej i 3322 decyzje o wyłączeniu osób z ewidencji). Ponadto wydawane są decyzje o nabyciu bądź utracie prawa do zasiłku
- Przyjmowanie dodatkowych informacji i zaświadczeń dotyczących zmian w sytuacji bezrobotnego
- Zakładanie i prowadzenie indywidualnych kart wypłat zasiłków
- Sporządzanie list wypłat zasiłków dla bezrobotnych i rozliczanie ich (łącznie w 2009 roku wygenerowano – 971 list)
- Opracowanie grafików terminów następných wizyt i wypłat
- Wydawanie zaświadczeń na żądanie bezrobotnego o:
 - zarejestrowaniu i wysokości pobieranych świadczeń, które przedkładane są np. w ośrodkach pomocy społecznej (wydano: 8742 – GOPS, 4960 - dodatek mieszkaniowy)
 - zgłoszeniu do ubezpieczenia zdrowotnego i zadeklarowanej przynależności do N.F.Z (wydano 9380 zaświadczeń)
 - statusie osoby zarejestrowanej, przedkładane w sądach (wydano 604 zaświadczenia)
 - okresach przebywania na zasiłkach dla bezrobotnych, jako okresach wymaganych do nabycia lub zachowania uprawnień pracowniczych oraz okresów składkowych w rozumieniu przepisów o zaopatrzeniu emerytalnym pracowników i ich rodzin (wydano 356 zaświadczeń)
 - wysokości wynagrodzenia do celów emerytalno – rentowych (212 zaświadczeń), do kapitału początkowego (23 zaświadczenia), staż (121 zaświadczeń)
 - fakcie nie figurowania w ewidencji osób bezrobotnych (wydano 210 zaświadczeń)
- Wydawanie informacji o osiągniętych przez bezrobotnych dochodach (Formularz PIT-11)

- Dochodzenie zwrotów nienależnie pobranych świadczeń, w tym wykonywanie korekt na podst. zwrotów dokonywanych przez organy rentowe (10 zwrotów)
- Zgłaszanie bezrobotnych i członków ich rodzin do ubezpieczenia zdrowotnego
- Naliczanie składki zdrowotnej za osoby bez prawa do zasiłku dla bezrobotnych
- Dokonywanie aktualizacji danych wysyłanych do ZUS
- Prowadzenie korespondencji z instytucjami dotyczącej statusu osób rejestrowanych w urzędzie, zgodnie z ustawą z dnia 29 sierpnia 1997r. o ochronie danych osobowych.
- Dokonywanie potrąceń komorniczych (alimentów) z zasiłków dla bezrobotnych, zasiłków i świadczeń przedemerytalnych zgodnie z zawiadomieniem o zajęciu wynagrodzenia, współpraca z Kancelarią Komorniczą
- Realizacja zadań z zakresu koordynacji systemów zabezpieczenia społecznego:
 - rejestracja osób bezrobotnych (cudzoziemców)
 - wydawanie decyzji w sprawie nadania statusu osoby bezrobotnej
 - wydawanie wniosków w sprawie przyznania prawa do zasiłku dla osób przemieszczających się
 - informowanie osób bezrobotnych (cudzoziemców) o konieczności zgłaszania się w WUP w celu ustalenia uprawnień do zasiłku
 - wydawanie wniosków w sprawie wystąpienia do instytucji właściwej kraju zatrudnienia o wydanie formularza E-301
 - wydawanie zaświadczeń dla osób zainteresowanych transferem zasiłku do państwa UE/EOG innego niż Polska
- Wydawanie decyzji o przyznaniu dodatków szkoleniowych i sporządzanie list wypłat:
 - wypłacanie dodatków aktywizacyjnych
 - przyjmowanie wniosków o przyznanie dodatku
 - wydawanie decyzji w sprawie przyznania dodatku aktywizacyjnego
 - sporządzanie list wypłat dodatków aktywizacyjnych (w 2009 r. wypłacono dodatek aktywizacyjny 105 osobom)
- Wydawanie decyzji o przyznaniu prawa do stypendium z tyt. szkolenia, odbywania stażu
- Sporządzanie list wypłat stypendium z tyt. szkolenia, odbywania stażu, przygotowania zawodowego, podjęcia dalszej nauki
- Dołączanie do akt potwierdzeń odbioru decyzji
- Adresowanie i kopertowanie korespondencji w tym za zwrotnym potwierdzeniem odbioru

Tabela 38. Obrazująca liczbę osób, którym wypłacono zasiłki w 2009 r.

Gmina	I	II	III	IV	V	VI	VII	VIII	IX	X	XI	XII
Miasto i Gmina Węgorzewo	346	341	317	291	266	244	208	206	207	224	247	281
Pozezdrze	57	58	58	49	46	41	34	34	33	37	42	57
Budry	59	63	66	59	56	48	38	34	28	33	38	48
RAZEM:	462	462	469	441	368	333	280	274	268	294	327	386

6. Struktura wydatków Funduszu Pracy w 2009 roku

Realizator: Referat Finansowo - Księgowy

Minister Pracy i Polityki Społecznej przyznał Staroście Węgorzewskiemu następujące środki Funduszu Pracy na 2009 rok z przeznaczeniem na realizację programów na rzecz promocji zatrudnienia, łagodzenia skutków bezrobocia i aktywizacji zawodowej w wysokości – 6.590.300,00:

decyzja nr DF.I. - 4021/14a/MK/09	2.742 900,00
decyzja nr DF.I. - 4021/14 pokl/MK/09	2.250 000,00
decyzja nr DF.I. - 4021/14a/MK/09	507 800,00
decyzja nr DF.I. - 4021/14rm/MK/09	326 200,00
decyzja nr DF.I. - 4021/14rm/MK/09	262 300,00
decyzja nr DF.I. - 4021/14/rm/MK/09	501 100,00

Tabela 39. Wykorzystane środki FP w 2009 roku z przeznaczeniem na realizację programów na rzecz promocji zatrudnienia, łagodzenia skutków bezrobocia i aktywizacji zawodowej

Wyszczególnienie	WYKONANIE			Udział w % do wydatków ogółem
	Osoby	Wydatki Funduszu Pracy		
		Ogółem	w tym: POKL 6.1.3	
Szkolenia	185	472 994,15	295 877,47	7,20
Prace interwencyjne	223	822 019,51	132 121,70	12,51
Roboty publiczne	31	208 161,61	-	3,17
Dotacje dla bezrobotnych na rozpoczęcie działalności gospodarczej	63	1 055 750,01	629 650,01	16,07
Wyposażenie i doposażenie stanowisk pracy dla bezrobotnych	63	1 083 185,94	-	16,49
Dojazdy, zakwaterowanie i wyżywienie	362	175 444,00	62 011,99	2,67
Opieka nad dzieckiem lub osobą zależną	1	1 645,40	-	0,03
Prace społecznie użyteczne	212	32 533,80	-	0,50
Stypendia i składki na ubezpieczenia społeczne w tym:		2.693 958,64	1 120 787,70	41,01
staże	636	2 422 706,08	1 120 787,70	
przygotowanie zawodowe	41	266 069,96	-	
stypendia za okres nauki	3	5 182,60	-	
Badania lekarskie	586	23 291,10	5 370,50	
OGÓŁEM		6 568 984,16	2 245 819,37	100,00

Analizując dane dotyczące wykorzystania Funduszu Pracy w roku 2009 można stwierdzić, że osiągnięto zakładane rezultaty w zakresie celowości wykorzystania środków jak i liczby osób bezrobotnych objętych formami aktywnymi. Dużym zainteresowaniem cieszyły się dotacje na rozpoczęcie działalności gospodarczej, wyposażenia i doposażenia stanowisk pracy dla bezrobotnych i stypendia (staże) oraz prace interwencyjne i szkolenia.

Strukturę wydatków Funduszu Pracy w 2009 roku przedstawia tabela 37.

Tabela 40. Wydatki Funduszu Pracy w 2009 roku

Wyszczególnienie	Wydatki w tys. zł	Udział w %
Wydatki ogółem	10350,3	100,00
W tym: Zasiłki dla bezrobotnych	3303,2	31,91
Dodatki aktywizacyjne	100,7	0,97
Aktywne formy przeciwdziałania bezrobociu	6569,0	63,47
z tego: - aktywne formy	6569,0	63,47
Wydatki pozostałe	377,4	3,65
z tego:- rozwój systemu informatycznego	153,9	1,49

Zgodnie z Uchwałą nr XXXVII/170/2009 Rady Powiatu w Węgorzewie z dnia 26 lutego 2009r. w sprawie określenia zadań i podziału środków przydzielonych przez Państwowy Fundusz Rehabilitacji Osób Niepełnosprawnych na realizację zadań z zakresu rehabilitacji społecznej i zawodowej osób niepełnosprawnych w Powiecie Węgorzewskim na rok 2009, Powiatowy Urząd Pracy otrzymał kwotę – 60 023,00 zł na realizację zadań z zakresu rehabilitacji zawodowej osób niepełnosprawnych.

Wydatkowanie środków z PFRON w roku 2009 wg zadań z zakresu rehabilitacji zawodowej przedstawia tabela 41:

Tabela 41.

Rodzaj zadania rehabilitacji zawodowej	Liczba osób	Wydatkowane środki z PFRON w roku 2009
- zwrot wydatków na instrumenty i usługi rynku pracy na rzecz osób niepełnosprawnych bezrobotnych, poszukujących pracy i nie pozostających w zatrudnieniu – <i>art. 11 ustawy z dnia 27 sierpnia 1997 r. o rehabilitacji zawodowej i społecznej oraz zatrudnieniu osób niepełnosprawnych</i>	1	6 862,88
- udzielenie osobom niepełnosprawnym jednorazowo środków finansowych na podjęcie działalności gospodarczej, rolniczej albo na wniesienie wkładu do spółdzielni socjalnej- <i>art. 12a w/w ustawy</i>	1	40.000,00
- refundacja wynagrodzenia oraz składek na ubezpieczenie społeczne pracodawcy zatrudniającemu osoby niepełnosprawne - <i>art. 26f w/w ustawy</i>	1	4 176,29
- finansowanie kosztów szkolenia i przekwalifikowania zawodowego osób niepełnosprawnych – <i>art.38, 40 w/w ustawy</i>	8	6 495,41
R A Z E M	11	57 534,58

7. Zatrudnienie w Powiatowym Urzędzie Pracy

Na koniec 2009 roku w Powiatowym Urzędzie Pracy zatrudnionych było 28 osób w tym;

a) 18 osób zatrudnionych na czas nieokreślony, w tym 2 osoby na zastępstwo.

b) 10 osób zatrudnionych na czas określony – w tym w ramach Projektu „Pracownicy Kluczowi” : współfinansowanego przez UE ze środków EFS w ramach Programu Operacyjnego Kapitał Ludzki w Poddziałaniu 6.1.2.

W roku 2009 zatrudniono:

1. Pośrednika pracy- stażystę /w ramach POKL w poddziałaniu 6.1.2.
2. Lidera Klubu Pracy- stażystę/wakujące stanowisko po pracowniku.
3. Kierownika Działu Organizacyjno-Administracyjnego/wacat
4. Specjalistę ds. programów – stażystę /wacat

8. Współpraca z Powiatową Radą Zatrudnienia

W dniu 23.01.2009r. Starosta Węgorzewski wręczył akty powołania nowo desygnowanym członkom Powiatowej Rady Zatrudnienia , której kadencja przypada na lata 2009-2012.

Desygnowani członkowie reprezentują:

- terenowe struktury organizacji związkowych
- terenowe struktury organizacji pracodawców,
- społeczno – zawodową organizację rolników, w tym związków zawodowych rolników indywidualnych i izb rolniczych,
- jednostki samorządu terytorialnego.

Organizację oraz tryb działania Powiatowych Rad Zatrudnienia, a także warunki na jakich mogą uczestniczyć w posiedzeniach Rad Zatrudnienia przedstawiciele organów, organizacji i instytucji w radach oraz tryb finansowania kosztów szkoleń członków rad określa Rozporządzenie Ministra Gospodarki i Pracy z dnia 6 października 2004r. w sprawie Rad Zatrudnienia(Dz. U. Nr 224,poz.2281).

Celem Powiatowej Rady Zatrudnienia jako organu opiniodawczo –doradczego Starosty w sprawach polityki rynku pracy, było:

1. Inspirowanie przedsięwzięć zmierzających do pełnego i produktywnego zatrudnienia w powiecie;
2. Ocena racjonalności gospodarki środkami Funduszu Pracy;
3. Opiniowanie opracowanych przez Powiatowy Urząd Pracy w Węgorzewie propozycji przeznaczenia środków FP będących w dyspozycji samorządu powiatu i sprawozdań z ich wykonania;
4. Wydawanie opinii w sprawach dotyczących kierunków kształcenia, szkolenia zawodowego oraz zatrudnienia w powiecie.

W roku 2009 odbyły się 3 Posiedzenia Powiatowej Rady Zatrudnienia.

Powiatowa Rada zatrudnienia wyrażała swoje opinie w sprawach należących do zakresu jej kompetencji w formie uchwał lub odpowiedniego zapisu w protokole posiedzenia Rady.

W IV kwartale 2009r. Powiatowy Urząd Pracy za pośrednictwem instytucji szkoleniowej „Centrum Szkolenia Zawodowego UNIWERS” w Giżycku zorganizował szkolenie dla członków PRZ w zakresie „Podstawowe aspekty działania Powiatowej Rady Zatrudnienia na lokalnym rynku pracy w świetle znowelizowanej ustawy o promocji zatrudnienia i instytucjach rynku pracy ” , którego celem było usprawnienie współpracy organu opiniującego-doradczego z Powiatowym Urzędem Pracy w sprawach wszelkich przedsięwzięć zmierzających do pełnego i produktywnego zatrudnienia w powiecie.

9. Kontrole zewnętrzne i audyty

W 2009 roku Wojewódzki Urząd Pracy w Olsztynie przeprowadził jedną kontrolę z realizacji projektów w ramach POKL 6.1.2 i 6.1.3. W toku kontroli organ kontrolujący nie stwierdził uchybień i nieprawidłowości w realizowanych projektach.

10. Sporządzanie sprawozdań o rynku pracy

Realizator: Dział Organizacyjno – Administracyjny.

Sprawozdania statystyczne MPiPS-01, MPiPS-06 i MPiPS-07 wraz z obowiązującymi załącznikami pozwalają poznać aktualną sytuację, poziom i strukturę zarejestrowanych osób bezrobotnych. Umożliwiają wyciągnięcie wniosków co do dalszych działań urzędu w celu łagodzenia skutków bezrobocia. Analiza danych zawartych w sprawozdaniach pozwala zaobserwować zależności występujące na lokalnym rynku pracy. W 2009 r. sporządzono 1 analizę roczną za 2008 rok oraz 12 analiz miesięcznych.

Były one systematycznie przekazywane samorządom, członkom Powiatowej Rady Zatrudnienia oraz na stronę internetową www.pup-wegorzewo.pl.

Przekazywano także doraźnie informacje na temat poziomu i struktury bezrobocia oraz sytuacji na lokalnym rynku pracy dla władz samorządowych, ośrodków opieki społecznej i innych podmiotów odpowiedzialnych za rozwój społeczno – gospodarczy powiatu oraz dla prasy lokalnej.

W omawianym okresie udostępniano zestawienia statystyczne i informacje z zakresu bezrobocia na lokalnym rynku pracy osobom fizycznym, którym dane miały posłużyć do napisania prac licencjackich i magisterskich. Niezbędnych informacji i danych statystycznych udzielano na bieżąco.