

**POWIATOWY URZĄD PRACY
w Węgorzewie
ul. Gen. J. Bema 16 A**

**Sprawozdanie
z działalności Powiatowego Urzędu Pracy
w Węgorzewie w 2006 roku**

Miasto i gmina Węgorzewo, Gmina Pozezdrze
Gmina Budry

Sporządził: Zdzisław Cukrowski

Powiatowy Urząd Pracy w Węgorzewie jest jednostką organizacyjną wchodzącą w skład powiatowej administracji zespolonej. Zakresem swojej działalności terytorialnej obejmuje obszar Powiatu Węgorzewskiego.

Nadzór nad działalnością urzędu sprawuje Starosta Węgorzewski, który jest organem właściwym w postępowaniu administracyjnym w sprawach związanych z wykonywaniem zadań i kompetencji w zakresie zatrudnienia i przeciwdziałania bezrobociu.

Dyrektor Powiatowego Urzędu Pracy w Węgorzewie posiada upoważnienie Starosty do załatwiania w jego imieniu spraw w pełnym zakresie.

W 2006 roku Powiatowy Urząd Pracy w Węgorzewie wykonywał zadania wynikające z Ustawy z dnia 20 kwietnia 2004 r o promocji zatrudnienia i instytucjach rynku pracy (Dz.U. Nr 99, poz.1001 z późn. zmianami).

I. Stan i struktura bezrobocia w powiecie węgorzewskim.

Na koniec grudnia 2006 roku liczba zarejestrowanych bezrobotnych w powiecie węgorzewskim wynosiła **3050** osób. W porównaniu do analogicznego okresu roku 2005 liczba bezrobotnych w powiecie zmniejszyła się o **265** osób. Przyczyną spadku liczby bezrobotnych jest ich odpływ z powodu podjęcia zatrudnienia, wyjazdów z miejsca zamieszkania w celu poszukiwaniu pracy, a także migracja zarobkowa do krajów Unii Europejskiej.

Podstawowe dane o strukturze bezrobocia w powiecie węgorzewskim przedstawiają tabele 1 i 2.

Tabela 1. Stan bezrobotnych w latach 2005 - 2006

Rok	Liczba bezrobotnych
2005	3315
2006	3050

Tabela 2. Stan bezrobotnych według gmin w latach 2005– 2006

Gmina	Liczba bezrobotnych	
	XII 2005	XII 2006
Miasto i gm. Węgorzewo	2307	2145
Gmina Pozezdrze	505	435
Gmina Budry	503	470

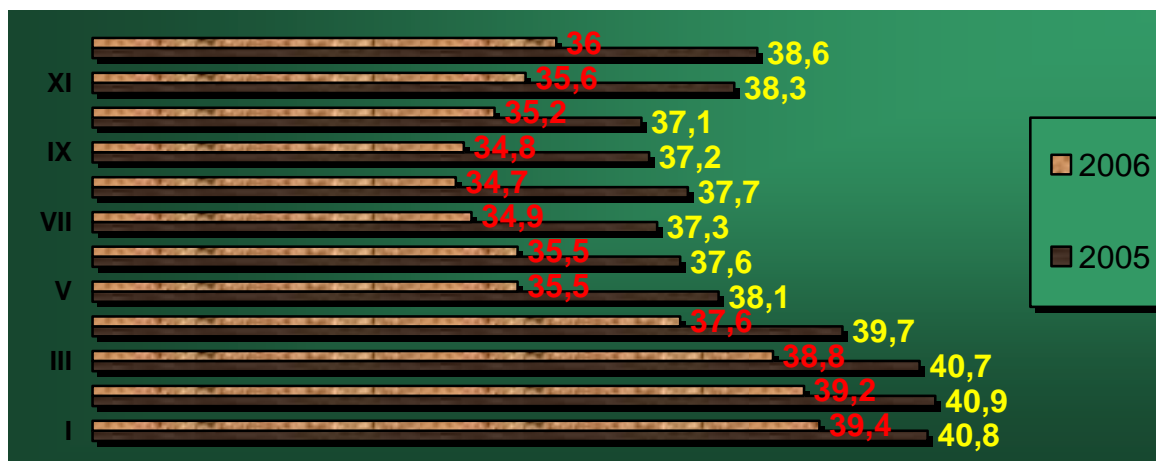
Analizując poziom bezrobocia w poszczególnych gminach powiatu obserwujemy spadek liczby bezrobotnych we wszystkich gminach. W mieście i gminie Węgorzewo liczba bezrobotnych zmniejszyła się o **162** osoby w porównaniu do 2005 roku, w gminie Pozezdrze – o **70** osób, a w gminie Budry o **33** osoby.

Stopę bezrobocia dla powiatu węgorzewskiego w poszczególnych miesiącach 2006 roku w odniesieniu do roku 2005 przedstawia tabela 3 i wykres 1.

Tabela 3. Stopa bezrobocia powiatu węgorzewskiego w latach 2005 - 2006.

Stopa bezrobocia	I	II	III	IV	V	VI	VII	VIII	IX	X	XI	XII
2005	40,8	40,9	40,7	39,7	39,7	38,1	37,6	37,7	37,2	37,1	38,3	38,6
2006	39,4	39,2	38,8	37,6	35,5	35,5	34,9	34,7	34,8	35,2	35,6	36,0

Wykres 1. Stopa bezrobocia powiatu węgorzewskiego w latach 2005 – 2006.



Stopa bezrobocia dla powiatu węgorzewskiego w końcu grudnia 2006 roku wynosiła **36,0 %**, stopa wojewódzka wynosiła **23,7 %** zaś krajowa **14,9 %**.

Powiat znajduje się na drugim miejscu, za powiatem braniewskim wśród powiatów województwa warmińsko – mazurskiego o najwyższej stopie bezrobocia.

I.2..Zmiany w poziomie bezrobocia w powiecie węgorzewskim

Zmiany w poziomie bezrobocia stanowią wypadkową działania dwóch zmiennych: napływu do bezrobocia i odpływu z bezrobocia.

Wzrost bezrobocia może być wynikiem wysokich napływów spowodowanych rejestracją młodzieży, zwolnień z pracy, i nieco niższych, ale dosyć znaczących odpływów z bezrobocia mających swoje źródło głównie w podjęciach zatrudnienia.

W ciągu 12 miesięcy 2006 roku w Powiatowym Urzędzie Pracy w Węgorzewie:

*** zarejestrowano 3262 osoby bezrobotne**

*** wyłączono z ewidencji 3527 osób**

W ciągu 12 miesięcy 2006 roku napływ do bezrobocia był **mniejszy** od odpływu o **265 osób**.

Zmiany w poziomie bezrobocia w powiecie węgorzewskim w 2006 roku, w stosunku do grudnia 2005 r. przedstawia tabela 4.

Tabela 4. Poziom bezrobocia w poszczególnych miesiącach 2006 roku.

Miesiąc	Bezrobotni w ewidencji na koniec m-ca	Nowa rejestracja	Wyłączeni z ewidencji	Z tego			
				Podjęcia Pracy	W tym		Inne Powody
					Prace int	Roboty pub	
Grudzień 2005	3315	269	229	107	22	0	122
Styczeń 2006	3441	314	188	102	26	0	86
Luty 2006	3415	173	199	86	19	0	113
Marzec 2006	3361	187	241	84	7	0	157
Kwiecień 2006	3195	247	413	178	0	0	235
Maj 2006	2916	258	537	223	22	0	314
Czerwiec 2006	2919	271	268	90	0	0	178
Lipiec 2006	2846	323	396	158	2	0	236
Sierpień 2006	2831	286	301	120	27	0	181
Wrzesień 2006	2891	311	251	119	5	0	132
Październik 2006	2954	378	315	117	26	0	198
Listopad 2006	3010	328	272	145	17	0	127
Grudzień 2006	3050	186	146	55	0	0	91

Jak wynika z powyższych danych występuje tu pewna prawidłowość – w okresach jesienno-zimowych wzrasta liczba osób bezrobotnych, a w miesiącach wiosenno-letnich znacznie się obniża.

Najwyższa liczba osób rejestrujących się wystąpiła w miesiącach , październik i listopad. Natomiast największy odpływ bezrobotnych zanotowano w kwietniu, maju oraz lipcu 2006.

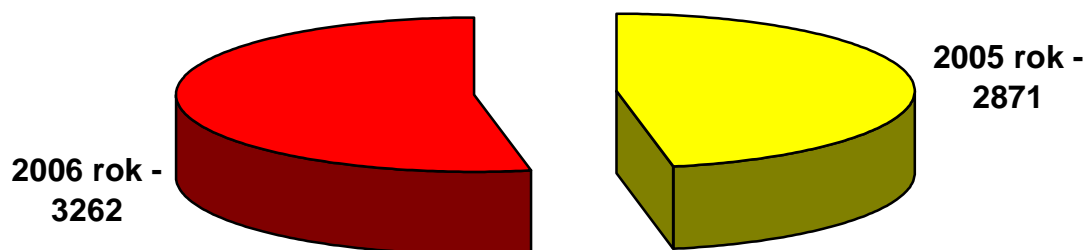
I.3. Napływ do bezrobocia

Napływ do bezrobocia odnotowany w Powiatowym Urzędzie Pracy w Węgorzewie w latach 2005 – 2006 przedstawia tabela 5 i wykres 2.

Tabela 5. Napływ bezrobotnych w gminach w latach 2005 – 2006.

L.p.	Wyszczególnienie	Zarejestrowani bezrobotni	
		2005	2006
1	Miasto i gmina Węgorzewo	2080	2262
2	Gmina Budry	390	533
3	Gmina Pozezdrze	401	467
4	Ogółem zarejestrowani	2871	3262

Wykres 2. Napływ bezrobotnych w latach 2005 -2006.



W 2006 roku zwiększyła się liczba osób rejestrujących się o 391 osób w stosunku do roku 2005

Porównując gminy, największy napływ osób bezrobotnych był w mieście i gminie Węgorzewo, który z roku na rok zwiększa się. w 2006 roku zwiększył się o 182 osoby.

Przyczynami napływu bezrobotnych były powroty osób z prac krótkookresowych, po pracach interwencyjnych i po pracy za granicą.

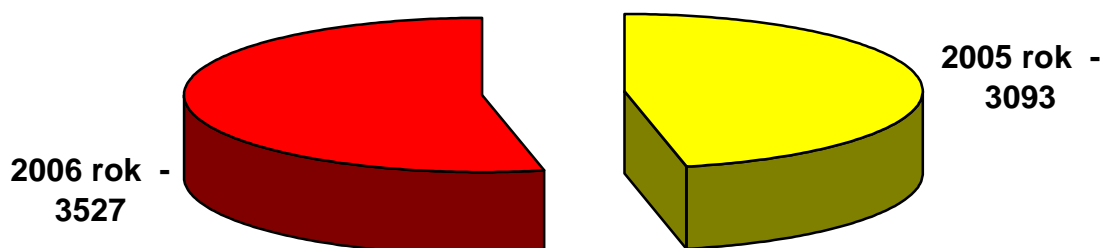
I.4. Odpływ z bezrobocia.

Poniższa tabela 6 i wykres 3 przedstawiają odpływ z bezrobocia odnotowany w Powiatowym Urzędzie Pracy w Węgorzewie w latach 2005 – 2006.

Tabela 6. Odpływ bezrobotnych w gminach w latach 2005 – 2006.

L.p.	Wyszczególnienie	Zarejestrowani bezrobotni	
		2005	2006
1	Miasto i gmina Węgorzewo	2247	2473
2	Gmina Budry	430	547
3	Gmina Pozezdrze	389	507
4	Ogółem zarejestrowani	3093	3527

Wykres 3. Odpływ bezrobotnych w latach 2005 – 2006.



Zaobserwowano znaczny wzrost odpływu z bezrobocia w porównaniu do lat poprzednich.

Podstawowym powodem odpływu osób bezrobotnych zarówno w 2005 jak i 2006 roku były podjęcia pracy przez osoby bezrobotne, jak również migracja do krajów Unii Europejskiej.

W gminie i mieście Węgorzewo w 2006 roku w porównaniu do 2005 roku odpływ wzrósł o 434 osoby. Także w gminie Budry i gminie Pozezdrze odpływ zwiększył się co pokazuje powyższa tabela.

Przyczynami odpływu bezrobotnych były podjęcia pracy w miesiącach kwiecień – lipiec, wrzesień, październik - przeważnie były to podjęcia prac sezonowych, jak również skierowania przez Urząd Pracy na prace interwencyjne.

II. Poszczególne kategorie bezrobotnych w powiecie Węgorzewskim

II.1. Bezrobotni według poziomu wykształcenia

Wśród zarejestrowanych bezrobotnych dominują osoby o niskim poziomie wykształcenia. W grudniu 2006 roku aż 69,57% ogółu bezrobotnych stanowiły osoby z wykształceniem niższym od średniego - 2122, w tym 1054 osoby z wykształceniem zasadniczym zawodowym oraz 1068 osób z wykształceniem gimnazjalnym i poniżej (podstawowym).

Dane w tym względzie zestawiono w tabeli 7. Wynika z nich, iż 69,57 % zarejestrowanych osób legitymuje się niskim poziomem wykształcenia (zasadnicze zawodowe, gimnazjalne i niepełne podstawowe), który stanowi istotną barierę w uzyskaniu zatrudnienia. Natomiast zmniejsza się liczba osób posiadających wykształcenie średnie ogólne.

Tabela 7. Bezrobotni według wykształcenia według latach 2002 – 2005.

Bezrobotni według wykształcenia	Stan na 31 grudnia 2005	Stan na 31 grudnia 2006
Wyższe	89	83
Średnie ogólne	248	226
Policealne i Średnie Zawodowe	610	619
Zasadnicze Zawodowe	1209	1054
Pozostałe	1159	1068
Ogółem	3315	3050

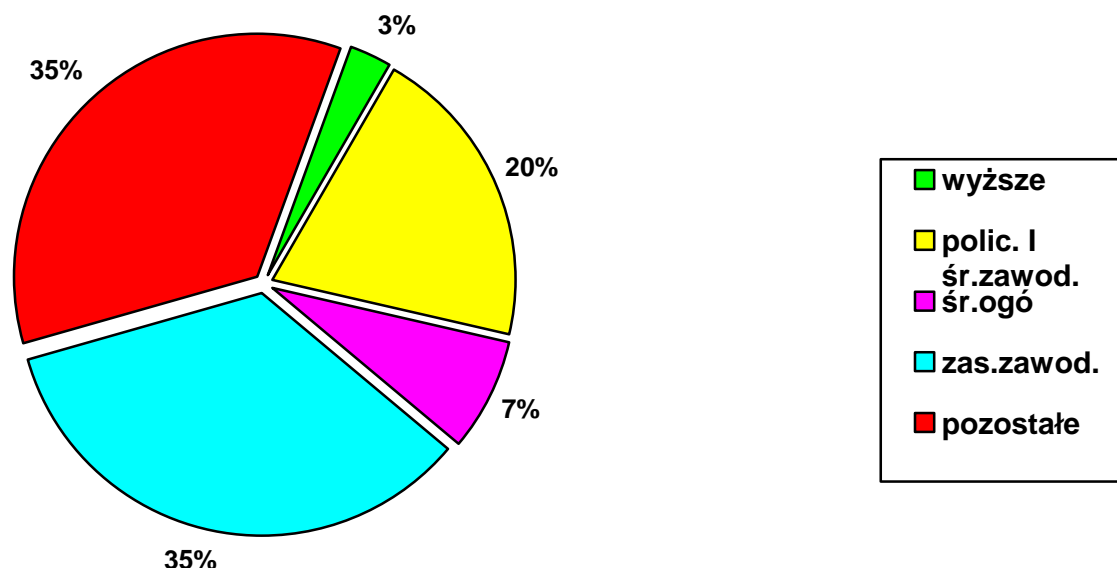
W 2006 roku w odniesieniu do analogicznego okresu poprzedniego roku liczba bezrobotnych wzrosła w grupie osób z wykształceniem - średnim zawodowym i policealnym – o 9 osób.

W pozostałych grupach w stosunku do 2005 roku zanotowano spadek:

- z wykształceniem wyższym o 6 osób,
- ogólnokształcącym o 22 osoby,
- zasadniczym zawodowym o 155 osób,
- pozostałym o 91 osób.

Strukturę osób bezrobotnych według poziomu wykształcenia w ujęciu procentowym według stanu na dzień 31.12.2006 roku przedstawia wykres 4.

Wykres 4. Bezrobotni według poziomu wykształcenia w ujęciu procentowym według stanu na dzień 31.12.2006 r.



II.2. Bezrobotni według wieku

Wśród bezrobotnych zarejestrowanych na koniec grudnia 2006 roku dominowali bezrobotni będący w kategorii wiekowej - od 25 do 34 lat, tj. 797 osób, stanowiły one 26,1 % wszystkich zarejestrowanych bezrobotnych. 791 osób to bezrobotni w wieku 45 - 54 lata, 662 to osoby w wieku 18 - 24 i 604 w wieku 35 - 44. 196 osób to bezrobotni w wieku 55 - 64. Sytuację tych grup bezrobotnych przedstawia tabela 8.

Tabela 8. Bezrobotni według wieku według lat 2005 – 2006.

Grupy według wieku	Bezrobotni wg stanu na 31.12. 2005 roku	% udziału w ogólnej liczbie bezrob.	Bezrobotni w/g stanu na 31.12. 2006 roku	% udziału w ogólnej liczbie bezrob.
15 – 17	0	-	0	-
18 – 24	725	21,9	662	21,7
25 – 34	890	26,8	797	26,1
35 – 44	680	20,5	604	19,8
45 – 54	828	25	791	25,9
55 – 59	169	5,1	171	5,6
60 - 64	23	0,7	25	0,8

W 2006 roku w odniesieniu do analogicznego okresu poprzedniego roku liczba osób bezrobotnych uległa zmniejszeniu w następujących grupach wiekowych:

- 18 - 24 o 63 osoby,
- 25 - 34 o 93 osoby,
- 35 - 44 o 76 osób
- 45 - 54 o 37 osób

W grupach wiekowych 55-59 i 60-64 zaobserwowano wzrost rejestracji.

II.3. Bezrobotni według stażu pracy

Biorąc pod uwagę wcześniejszy staż pracy najliczniejszą grupę bezrobotnych na koniec grudnia 2006 r., stanowiły osoby pracujące od 1 – 5 lat -713 osób oraz bez stażu pracy – 644 osoby. Najmniej liczną grupą są bezrobotni ze stażem 30 lat i więcej – 48 osób.

Poniższa tabela przedstawia strukturę bezrobotnych według stażu pracy – porównanie lat 2005 - 2006.

Tabela 9. Bezrobotni według stażu pracy według lat 2005 – 2006.

Bezrobotni według stażu pracy	Stan na 31 grudnia 2005	Stan na 31 grudnia 2006
Do 1 roku	447	399
1 – 5	795	713
5 – 10	540	501
10 – 20	430	399
20 – 30	394	346
30 lat i więcej	49	48
Bez stażu	660	644
Ogółem	3315	3050

II.4. Bezrobotni według czasu pozostawania bez pracy.

Biorąc pod uwagę pozostawanie bez pracy najliczniejszą grupą bezrobotnych w końcu 2006 roku jest grupa osób pozostających bez pracy powyżej 24 miesięcy – 962, stanowiąc 31,54% ogółu zarejestrowanych bezrobotnych.

Strukturę bezrobotnych według czasu pozostawania bez pracy w latach 2005 – 2006 przedstawia tabela 10.

Tabela 10. Bezrobotni według czasu pozostawania bez pracy w latach 2005 – 2006.

Wyszczególnienie	Stan na 31.12.2005r.	Udział %	Stan na 31.12 2006r.	Udział %
Ogółem	3315	100	3050	100
Do 1 miesiąca	215	6,5	145	4,7
1 – 3 miesiące	520	15,7	591	19,4
3 – 6 miesięcy	405	12,2	436	14,3
6 – 12 miesięcy	480	14,5	425	13,9
12 – 24 miesięcy	553	16,7	491	16,1
Powyżej 24 m-cy	1142	34,4	962	30,4

W 2006 roku w odniesieniu do roku 2005 odnotowano **spadek** liczby osób bezrobotnych pozostających bez pracy:

- do 1 miesiąca o 70 osób
- od 6 – 12 miesięcy o 55 osób,
- od 12 – 24 miesięcy o 62 osoby,
- powyżej 24 miesięcy o 216 osób.

Warto zauważyć, iż najliczniejszą grupę bezrobotnych stanowią osoby długotrwale bezrobotne pozostające bez pracy od 12 do 24 miesięcy i powyżej 24 miesięcy.

W związku z powyższym Powiatowy Urząd Pracy w Węgorzewie kieruje swoje działania aktywnej polityki rynku pracy w stosunku do grupy osób szczególnego ryzyka, jakimi są m.in. osoby długotrwale bezrobotne, ze szczególnym uwzględnieniem bezrobotnych kobiet.

II.5. Bezrobotni bez prawa do zasiłku.

Na koniec grudnia 2006 roku zarejestrowanych było 2555 osób bezrobotnych nie posiadających prawa do zasiłku, stanowili oni 83,77 % ogółu zarejestrowanych bezrobotnych

Poniższa tabela 11 przedstawia strukturę bezrobotnych bez prawa do zasiłku w porównaniu do lat poprzednich.

Tabela 11. Bezrobotni bez prawa do zasiłku według gmin w latach 2005 – 2006.

Gmina	Bezrobotni bez prawa do zasiłku w dniu 31 grudnia 2005	Bezrobotni bez prawa do zasiłku w dniu 31 grudnia 2006
Węgorzewo	1929	1780
Budry	442	404
Pozezdrze	436	371
Ogółem	2807	2555

II.6. Bezrobotni do 25 roku życia.

Ta grupa osób zarejestrowanych w PUP stanowiła w końcu grudnia 2006 roku 21,7 % ogólnej liczby zarejestrowanych (662 osoby). Kobiety stanowiły 22,6 % ogólnej liczby zarejestrowanych kobiet (353 osoby). Prawo do zasiłku posiadało 83 osoby, w tym 24 kobiety.

Strukturę tej grupy bezrobotnych przedstawia tabela 12 i tabela 13.

Tabela 12. Bezrobotni do 25 roku życia według gmin - stan na 31.12.2006 r.

Bezrobotni do 25 roku życia	Stan na 31 grudnia 2006 roku	
	Razem	Kobiety
Miasto i gmina Węgorzewo	449	244
Gmina Budry	114	57
Gmina Pozezdrze	99	52
Ogółem	662	353

Tabela 13. Bezrobotni do 25 roku życia według wykształcenia – stan na 31 grudnia 2006 roku.

Bezrobotni do 25 roku życia według wykształcenia	Stan na 31 grudnia 2006 roku	
	Razem	Kobiety
Wyższe	20	14
Policealne i średnie zawodowe	179	94
Średnie ogólnokształcące	102	70
Zasadnicze zawodowe	189	92
Gimnazjalne i poniżej	172	83
Ogółem	662	353

Z powyższych danych wynika, że w tym przedziale najliczniejszą grupą są bezrobotni z wykształceniem zasadniczym zawodowym -189 osób i z wykształceniem policealnym i średnim zawodowym – 179 osób. Razem stanowią oni 55,6 % ogółu zarejestrowanych bezrobotnych do 25 roku życia.

II.7. Bezrobotne kobiety.

Na koniec grudnia 2006 roku zarejestrowane były 1563 bezrobotne kobiety. Stanowiły one 51,2 % ogółu bezrobotnych. Prawo do zasiłku posiadało 158 kobiet. Poniższe tabele - 14, 15 i 16 przedstawiają strukturę bezrobotnych kobiet w porównaniu z rokiem 2005.

Tabela 14. Bezrobotne kobiety wg wykształcenia w latach 2005 – 2006.

Kobiety według wykształcenia	Stan na 31 grudnia 2005 roku	Stan na 31 grudnia 2006 roku
Wyższe	57	55
Średnie Ogólne	168	172
Policealne i Średnie Zawodowe	364	368
Zasadnicze Zawodowe	521	485
Pozostałe	493	483
Ogółem	1603	1563

Tabela 15. Bezrobotne kobiety wg miejsca zamieszkania w latach 2005 – 2006.

Kobiety wg miejsca zamieszkania	Stan na 31 grudnia 2005 roku	Stan na 31 grudnia 2006 roku
Miasto i Gmina Węgorzewo	1125	1103
Gmina Budry	249	240
Gmina Pozezdrze	229	220
Ogółem	1603	1563

Tabela 16 :Bezrobotne kobiety wg wieku w latach 2005 – 2006.

Kobiety wg wieku	Stan na 31 grudnia 2005 roku	Stan na 31 grudnia 2006 roku
18 – 24	344	353
25 – 34	473	454
35 – 44	352	311
45 – 54	384	392
55 – 64	50	53
Ogółem	1603	1563

Z powyższych danych wynika, że liczba bezrobotnych kobiet zmniejsza się. Bezrobotne kobiety w 2006 roku dominowały w następujących kategoriach: w grupie wiekowej 25 - 34 lata - 454 kobiety, według wykształcenia – zasadnicze zawodowe – 485 kobiet.

Z analizy wynika, iż 901 kobiet tj. 51,4% zamieszkuje na wsi.

Wykształcenie kobiet kształtuje się podobnie jak pozostałych bezrobotnych jednakże większy odsetek kobiet posiada wykształcenie wyższe (3,5%), średnie ogólnokształcące(11,0 %) i policealne i średnie zawodowe(23,5% do ogółu kobiet).

Analizując grupy wiekowe można stwierdzić, że poszczególne grupy wiekowe są porównywalne, a najmniejszą grupą są kobiety w wieku 55-64 lat co można wytłumaczyć tym, że przechodzą one na wcześniejszą emeryturę lub świadczenia przedemerytalne.

II.8. Bezrobotni i poszukujący pracy

W Powiatowym Urzędzie Pracy w Węgorzewie na dzień 31.12.2006 roku zaewidencjonowano 61 osób poszukujących pracy, w tym 27 kobiet. Wśród osób poszukujących pracy 42 osoby – to osoby niepełnosprawne nie pozostające w zatrudnieniu, w tym 14 kobiet.

Osoby poszukujące pracy to osoby, które w myśl obowiązujących przepisów prawa dysponują dochodami (renta lub praca). Jednak są zainteresowane zatrudnieniem w pełnym i niepełnym wymiarze czasu pracy.

II.9. Bezrobotni zamieszkali na wsi.

Wśród zarejestrowanych bezrobotnych 1752 osoby – to mieszkańcy wsi (57,4 % ogółu bezrobotnych), w tym 901 osób to kobiety. W porównaniu do miesiąca grudnia 2005 roku liczba bezrobotnych zamieszkałych na wsi (1922) spadła o 170 osób. Prawo do zasiłku posiadało 253 osoby, tj. 14,4 % ogółu bezrobotnych zamieszkałych na wsi.

II.10. Niepełnosprawni bezrobotni i poszukujący pracy.

Strukturę osób niepełnosprawnych i poszukujących pracy przedstawiają poniższe tabele 17, 18 i 19.

Tabela 17. Osoby niepełnosprawne będące w ewidencji urzędu pracy w latach 2005-2006.

Wyszczególnienie	2005	2006
Bezrobotni niepełnosprawni	42	51
Poszukujący pracy niepełnosprawni	48	42
O g ó ł e m	90	93

Tabela 18. Osoby niepełnosprawne bezrobotne i poszukujące pracy pod względem stopnia niepełnosprawności w latach 2005 – 2006.

Stopień niepełnosprawności	2005	2006
Znaczny	15	14
Umiarkowany	27	27
Lekki	48	52

Tabela 19. Osoby niepełnosprawne bezrobotne i poszukujące pracy pod względem wykształcenia w latach 2002 – 2005.

Wykształcenie	2005	2006
Wyższe	0	0
Policealne i średnie zawodowe	20	6
Średnie ogólnokształcące	1	2
Zasadnicze zawodowe	28	23
Gimnazjalne i podstawowe	41	20

Liczba osób niepełnosprawnych rejestrujących się w urzędzie pracy wzrasta. Przyczyną tego jest wzrost zainteresowania ofertami pracy i szkoleń dla osób z orzeczonym stopniem niesprawności. Najliczniejszą grupę stanowią osoby z lekkim i umiarkowanym stopniem niepełnosprawności i z niskim wykształceniem.

II.11. Bezrobotni powyżej 50 roku życia.

Na koniec grudnia 2006 roku w ewidencji figurowało 558 osób bezrobotnych w przedziale wiekowym powyżej 50 roku życia (18,3% ogółu bezrobotnych), w tym 228 kobiet (14,6 % ogółu kobiet).

Sytuację powyższej grupy bezrobotnych przedstawiają tabele 20 i 21.

Tabela 20. Bezrobotni powyżej 50 roku życia według gmin

Bezrobotni powyżej 50 roku życia	Stan na 31 grudnia 2006 roku	
	Razem	Kobiety
Miasto i gmina Węgorzewo	414	164
Gmina Budry	83	41
Gmina Pozezdrze	61	23
Ogółem	558	228

Tabela 21. Bezrobotni powyżej 50 roku życia według wykształcenia

Bezrobotni powyżej 50 roku życia według wykształcenia	Stan na 31 grudnia 2006 roku	
	Razem	Kobiety
Wyższe	4	0
Policealne i średnie zawodowe	74	44
Średnie ogólnokształcące	13	7
Zasadnicze zawodowe	148	50
Gimnazjalne i poniżej	319	127
Ogółem	558	228

Z analizy powyższych danych wynika, że najliczniejszą grupą bezrobotnych są bezrobotni posiadający wykształcenie zasadnicze zawodowe i niższe w liczbie 467 osób (177 kobiet) stanowiąc 83,7% ogółu zarejestrowanych bezrobotnych powyżej

50 roku życia. Podwyższenie wykształcenia tych bezrobotnych jest raczej nie możliwe. Urząd może jedynie zaoferować im pomoc w przekwalifikowaniu zawodowym lub w przygotowaniu zawodowym w miejscu pracy.

III. Aktywne formy przeciwdziałania bezrobociu.

W ramach posiadanych środków Funduszu Pracy przeznaczonych na promocję zatrudnienia i łagodzenia skutków bezrobocia Powiatowy Urząd Pracy w Węgorzewie realizował działania, które miały na celu aktywizację bezrobotnych.

Efektywność form aktywizacji za rok 2005 kształtowała się na poziomie 44% a za rok 2006 będzie można ustalić po zakończeniu I kwartału 2007 roku. Efektywność poszczególnych form była ustalona na okres składania sprawozdania.

III.1. Szkolenia i przekwalifikowania

Realizator: Stanowisko ds. szkoleń i przekwalifikowań

Powiatowy Urząd Pracy w Węgorzewie organizuje i finansuje z Funduszu Pracy szkolenia bezrobotnych celem zwiększenia ich szans na uzyskanie zatrudnienia, podwyższenia dotychczasowych lub nabycia nowych kwalifikacji zawodowych.

Szkolenia organizowane są w oparciu o analizy rynku pracy, wpływające od pracodawców oferty pracy oraz wnioski bezrobotnych wraz z uprawdopodobnieniem, że szkolenie to zapewni podjęcie zatrudnienia bądź samozatrudnienie.

W 2006r. ze szkoleń skorzystało ogółem 222 osoby bezrobotne w tym 104 kobiety, 81 osób do 25 roku życia, 15 osób bezrobotnych niepełnosprawnych i 8 osób niepełnosprawnych poszukujących pracy. Dla porównania w 2005r. z tego typu szkoleń skorzystało 259 osób bezrobotnych w tym 65 kobiet.

W/w szkolenia finansowane były z Funduszu Pracy a także współfinansowane przez Unię Europejską ze środków Europejskiego Funduszu Społecznego w ramach projektów „Świąteczko” Działanie 1.3 i „Dwudziestolatki” Działanie 1.2.

W Działaniu 1.3 beneficjentami ostatecznymi były osoby powyżej 25 roku życia, bezrobotne przez okres do 24 miesięcy z wyłączeniem bezrobotnych absolwentów. Działanie 1.2 skierowane było do młodzieży w wieku 18-25 lat, będącej w ewidencji do 24 m-cy. W obu programach beneficjentami były ściśle określone grupy docelowe w ramach, których przeszkolonych zostało 110 osób.

Efektywność szkoleń za rok 2006 wynosiła 29,3 %.

Poniższa tabela 22 przedstawia zestawienie typów szkoleń w latach 2005/2006r.

Tabela 22. Szkolenia w latach 2005 -2006.

Rok	Ogółem osób	Szkolenia grupowe	Szkolenia indywid.	Umowy dwustronne ilość	trójstronne/ osób	Pożyczki szkoleniowe
2005	259	246	1	12	12	-
w tym						
EFS,	81	81	-	-	-	-
Marszałek	80	80	-	-	-	-
Minister	20	20	-	-	-	-
2006	222	206	-	16	16	-
w tym						
EFS	110	110	-	-	-	-

Szkolenia organizowane według modelu umów trójstronnych / umów dwustronnych z zobowiązaniem ze strony pracodawcy do zatrudnienia po uzyskaniu niezbędnych kwalifikacji, charakteryzują się znacznie wyższą efektywnością zatrudnienia.

Wśród czynników powodujących wyższą efektywność takiego szkolenia jest niewątpliwie wpływ pracodawcy, który dobiera kandydata na szkolenie oraz ściśle określa niezbędne kwalifikacje przyszłego pracownika.

W ten sposób pracodawcy zatrudnili niemal wszystkie osoby przeszkolone (jedna osoba kontynuuje szkolenia do marca 2007r).

Efektywność tych szkoleń wynosi 100%, natomiast szkolenia grupowe nie dają tak wysokiego wskaźnika. Na 206 przeszkolonych bezrobotnych tylko 50 osób podjęło zatrudnienie na lokalnym bądź krajowym rynku pracy co daje efektywność 24,3 %.

Struktura kierunków szkoleń organizowana przez urząd przedstawia się następująco:

Najwyższą pozycję zajmują szkolenia przygotowujące do zawodu:

- 1) Spawacz TIG-MAG – w tym zawodzie przeszkolono ogółem 20 osób, z czego 12 osób bezpośrednio po szkoleniu podjęło zatrudnienie kierunkowe,
- 2) Nowoczesny magazynier z obsługą wózka widłowego – zaplanowany dla 10 osób, z czego 5 osób w trakcie szkolenia lub bezpośrednio po ukończeniu szkolenia podjęło zatrudnienia kierunkowe,
- 3) Prawo jazdy kat. (C, C+E, D, szkolenie podstawowe na przewóz rzeczy) - przeszkolono 11 osób z wynikiem 100% zatrudnienia zaraz po uzyskaniu kwalifikacji.

W analizowanym okresie zorganizowane były również szkolenia z następujących obszarów:

- 1) usługi transportowe (szkolenie dla kandydatów na instruktorów nauki jazdy, obsługa żurawi samochodowych HDS, operator sprzętu ciężkiego itp.),
- 2) rolnictwo, leśnictwo, rybołówstwo (drwal – operator pilarki),
- 3) usługi gastronomiczne (szef kuchni, doszkalający w branży gastronomicznej),
- 4) opieka zdrowotna (kurs opieki długoterminowej itp.),
- 5) języki obce (język angielski),
- 6) rachunkowość, księgowość, bankowość (doskonała księgowość),
- 7) pozostałe usługi (monter konstrukcji budowlanych, urządzenia i sieci elektroenergetyczne, , robotnik budowlany, przedłużanie i modelowanie paznokcia, ogrodnik terenów zielonych, posadzkarz itp.).

Bezrobotni wykazują największe zainteresowanie szkoleniami uprawniającymi do kierowania pojazdami samochodowymi kat. C, C+E, D, sprzętem ciężkim (koparko-ładowarki), ogólnobudowlanymi, zawodowymi w kierunku opiekuna, branży gastronomicznej z nauką języków obcych .

Absolwenci tych szkoleń mają największe szanse na zatrudnienie.

III.2. Informacja z poradnictwa zawodowego.

Realizator: Doradca Zawodowy

W okresie sprawozdawczym doradca zawodowy zajmował się:

- poradnictwem indywidualnym,
- grupowym,
- świadczył usługi w ramach informacji zawodowej w urzędzie pracy

- rekrutacją kandydatów do programów własnych i organizowanych przez inne podmioty.

Z usług doradcy zawodowego korzystają osoby:

- bezrobotne,
- poszukujące pracy,
- absolwenci,
- kandydaci na przyuczenia do zawodu, przekwalifikowania i doskonalenia zawodowe,
- niepełnosprawne, bezrobotne i poszukujące pracy,
- młodzież szkolna.

W okresie sprawozdawczym z usług poradnictwa zawodowego skorzystały 657osób w tym 390 kobiet. Dane przedstawia tabela 23.

Tabela 23. Usługi poradnictwa zawodowego klientów latach 2003 -2006.

Grupa klientów	2005		2006	
	ogółem	w tym kobiety	ogółem	w tym kobiety
bezrobotni	459	211	528	311
poszukujący pracy	1	0	15	15
niepełnosprawni	90	53	18	8
młodzież do 25 lat	157	87	235	116
bezr.pow.12m-cy	111	48	220	155
zamieszkali na wsi	158	63	164	158
informacja zawodowa	138	72	13	7
badania testowe	62	38	0	0

W okresie sprawozdawczym doradca przeprowadzał rekrutację kandydatów do programu „**Światelko**”, **działanie 1.3**, w którym wzięło udział 90 osób wyłonionych z grupy 153 osób.

W programie „**Dwudziestolatkowie**”, **działanie 1.2** wzięło udział 148 osób, które zostały wybrane z grupy 286 osób bezrobotnych do 25 roku życia.

Oprócz programów własnych doradca zawodowy przeprowadzał rekrutację na następujące programy:

- „**Nadzieja**” skierowany do osób długotrwale bezrobotnych zamieszkałych na terenie byłych PGR, organizowanego przez Wojewódzki Urząd Pracy w Olsztynie, **działanie 1.5**. W programie tym ze 158 osób, które wezwano do urzędu 5 osób wzięło udział w szkoleniach i przygotowaniu zawodowym na terenie Olsztyna. W grudniu wysłano do 127 osób bezrobotnych zamieszkałych na terenach byłych PGR informację o II edycji Programu „Nadzieja”, z czego 4 osoby wezmą udział w programie w 2007 roku.
- „**Szansa 50+**” przygotowanie bezrobotnych kobiet po 50 roku życia do świadczenia usług opiekuńczych dla osób starszych i niepełnosprawnych. Program jest organizowany przez Polski Komitet Pomocy Społecznej oraz Instytut Rozwoju Służb Społecznych.

Z grupy 208 kobiet zarejestrowanych w urzędzie pracy, na spotkanie przybyło 95 kobiet, a 13 wyraziło chęć uczestniczenia w programie. W 2006 roku

ukończyło szkolenie 4 kobiety, pozostałe panie będą przeszkolone w 2007 roku.

- „**Absolwent na europejskim rynku pracy 2006**”. Program skierowany jest do absolwentów oraz studentów ostatnich lat studiów. Organizatorem programu jest Fundacja Prawo Europejskie – organizacja pożytku publicznego w Warszawie, współfinansowanego przez Ministerstwo Pracy i Polityki Społecznej w Warszawie w ramach rządowego programu **Fundusz Inicjatyw Obywatelskich**. Z 35 zarejestrowanych absolwentów 10 wyraziło chęć przystąpienia do programu.
- „**Akademia Międzynarodowej Szkoły Barmanów i Sommelierów**”. Program jest skierowany do bezrobotnych kobiet, działanie 1.6 – Integracja i reintegracja zawodowa kobiet”. Z 57 kobiet wybranych do projektu 45 przybyło na spotkanie, a 15 wyraziło chęć uczestniczenia w projekcie. Szkolenie „kurs barmański” dla grupy węgorzewskiej odbędzie się na początku 2007 roku.
- W okresie sprawozdawczym doradca zawodowy przeprowadził rekrutację w ramach zatrudnienia **szwaczek z przerwą w zawodzie**. Na kilku spotkaniach obecnych było 98 kobiet reprezentujących zawód szwaczki. Z tej grupy 42 wyraziło chęć pracy w tym zawodzie.

III.3. Jednorazowe środki z Funduszu Pracy na podjęcie działalności gospodarczej Refundacja doposażenia wyposażenia stanowiska pracy dla osób bezrobotnych

W 2006 roku do urzędu wpłynęło 78 wniosków o udzielenie z Funduszu Pracy jednorazowych środków na rozpoczęcie działalności gospodarczej i refundację wyposażenia lub doposażenia stanowiska pracy dla osób bezrobotnych z tego:

- 46 wniosków od osób bezrobotnych o przyznanie jednorazowych środków na rozpoczęcie działalności gospodarczej,
- 32 wnioski od pracodawców na wyposażenie/doposażenie stanowisk pracy dla osób bezrobotnych.

Ze wszystkich wniosków, które wpłynęły w 2006r 8 nie zostało zrealizowanych z następujących przyczyn :

- 3 wnioski od osób bezrobotnych o przyznanie jednorazowych środków na rozpoczęcie działalności gospodarczej, z czego: 1 wniosek bezrobotnego nie mógł zostać rozpatrzony pozytywnie ze względu na niejasności wynikające z złożonego wniosku a wnioskodawca nie zgłosił się do urzędu i nie wyjaśnił tychże niejasności, 1 wniosek - rezygnacja bezrobotnego, która tłumaczona była problemami zdrowotnymi wnioskodawcy, 1 wniosek - rezygnacja bezrobotnego bez podania przyczyny,
- 5 wniosków od pracodawców na wyposażenie/doposażenie stanowisk pracy dla osób bezrobotnych, z czego: 4 wnioski nie spełniły wymaganych kryteriów, 1 wniosek przesunięty został do realizacji na 2007 rok.

Wnioski o przyznanie środków na podjęcie działalności gospodarczej i refundację wyposażenia doposażenia stanowiska pracy dla osoby bezrobotnej były opiniowane przez komisję. W roku 2006 odbyło się 11 posiedzeń komisji ds. opiniowania wniosków.)

W oparciu o pozytywnie rozpatrzone wnioski w roku 2006 udzielono :

- 43 osobom bezrobotnym jednorazowych środków FP na rozpoczęcie działalności gospodarczej na łączną kwotę 502.800,00 PLN średnia wysokość dotacji 11.693,02 PLN
- 23 refundacji dla pracodawców na wyposażenie doposażenie 39 stanowisk pracy dla bezrobotnych na łączną kwotę 448.400,00 PLN średnia wysokość udzielonych środków 11.497,00 PLN)

Tabela 24. Bezrobotni, którzy rozpoczęli działalność gospodarczą w 2006 r. ze względu na rodzaj działalności i miejsce zamieszkania.

Miejsce zamieszkania	Rodzaj działalności				
	handel	usługi	produkcja	inne	razem
Węgorzewo	11	14	3	1	29
Gmina Węgorzewo	2	0	0	0	2
Gmina Budry	1	1	1	0	3
Gmina Pozezdrze	1	7	1	0	9
Razem	15	22	5	1	43

Z powyższych danych wynika, że bezrobotni zamieszkali w Węgorzewie stanowili najliczniejszą grupę, która zdecydowała się rozpocząć własną działalność gospodarczą (29 osób), a następnie byli to mieszkańcy gmin: Pozezdrze (9 osób), Budry (3 osoby) i Węgorzewo (2 osoby). Ze względu na rodzaj działalności najwięcej osób zdecydowało się na działalność usługową, a następnie handel. Niewielka liczba osób zdecydowała się na działalność produkcyjną oraz inną gdzie 1 osoba założyła działalność gastronomiczną.

W 2006r. urząd nasz pozyskał dodatkowe środki z przeznaczeniem i na podjęcie działalności gospodarczej przez osoby bezrobotne oraz refundację wyposażenia i doposażenia stanowiska pracy dla bezrobotnego w ramach następujących projektów:

- „Światelko,, EFS SPO RZL działanie 1.3 projekt częściowo finansowany z Europejskiego Funduszu Społecznego – 19 dotacji
- projekt finansowany z rezerwy ministra – 12 dotacji oraz refundacja wyposażenia 8 stanowisk pracy
- projekt finansowany z rezerwy ministra – 5 dotacji oraz refundacja wyposażenia 12 stanowisk pracy

III.4. Roboty publiczne.

Realizator : Dział Pośrednictwa i Instrumentów Rynku Pracy

W 2006 roku nie realizowano robót publicznych, ponieważ na terenie powiatu nie powstały Kluby Integracji Społecznej, które zgodnie z ustawą o zatrudnieniu socjalnym miały realizować zadania związane z reintegracją społeczną osób wykluczonych z rynku pracy.

III.5. Prace interwencyjne.

Realizator : Dział Pośrednictwa i Instrumentów Rynku Pracy

Celem organizowania zatrudnienia w ramach prac interwencyjnych jest pomoc bezrobotnym, a w dalszej perspektywie tworzenie stałych miejsc pracy u pracodawców korzystających przez okres trwania prac interwencyjnych z finansowej pomocy Funduszu Pracy w zakresie określonym w ustawie (refundacja pracodawcy części poniesionych kosztów na wynagrodzenie i składkę na ubezpieczenie społeczne od tej kwoty). W okresie sprawozdawczym wpłynęły **91** wnioski o organizację prac interwencyjnych, z czego **18** nie zostało rozpatrzonych pozytywnie z powodu braku środków finansowych Funduszu Pracy, z powodu braku kompletu dokumentów dołączonych do tych wniosków czy też z powodu rezygnacji pracodawcy z organizacji prac interwencyjnych bez podania przyczyn. Powiatowy Urząd Pracy w okresie od stycznia do grudnia 2006 roku podpisał **73** umowy na organizację prac interwencyjnych, w ramach których utworzono **135** nowych miejsc pracy oraz **2** na rekrutację pracowników.

Z pośród osób skierowanych do pracy w ramach prac interwencyjnych, zatrudnienie znalazło:

- **73** osoby pozostających bez pracy powyżej 12 miesięcy,
- **30** osób bezrobotnych do 25 roku życia,
- **27** bezrobotnych powyżej 50 roku życia,
- **2** bezrobotnych niepełnosprawnych,
- **5** bezrobotnych bez kwalifikacji zawodowych,
- **0** bezrobotnych samotnie wychowujących co najmniej jedno dziecko do 7 roku życia.

Wpływające do PUP wnioski najczęściej dotyczyły stanowisk pracownika biurowego lub administracyjnego organizowanych w służbie zdrowia i jednostkach budżetowych, ale również były to nowoutworzone stanowiska w handlu, sektorze produkcyjnym, gastronomii i turystyce, miejsc pracy w tych ostatnich z powodu sezonowości prac było niewiele. Pozytywnym zjawiskiem są podobnie jak w roku poprzednim, coraz częściej pojawiające się oferty w sektorze produkcyjnym.

Liczbę podpisanych umów i liczbę osób skierowanych na prace interwencyjne w odniesieniu do lat poprzednich obrazuje tabela 25.

Tabela 26. Podpisane umowy i skierowane osoby na prace interwencyjne w latach 2005 -2006.

Rok	Liczba podpisanych umów w ramach prac interwencyjnych	Liczba skierowanych w ramach zawartych umów	Liczba zatrudnionych po zakończeniu prac interwencyjnych
2005	63	122	50 (40,98%)
2006	73	137	63 (45,98%)*

* efektywność umów zakończonych w 2006r roku

Efektywność prac interwencyjnych utrzymuje się od dwóch lat na wysokim poziomie, powodem takiego stanu są między innymi zmiany przepisów wymuszające na pracodawcach utrzymanie wzrostu zatrudnienia po okresie refundowanym. W roku 2006 w porównaniu do roku poprzedniego wzrosło zainteresowanie organizacją prac interwencyjnych.

III.6. Aktywizacja zawodowa bezrobotnej młodzieży.

Realizacja : Dział Pośrednictwa i Instrumentów Rynku Pracy.

Bezrobotna młodzież jest grupą wymagającą szczególnej uwagi i pomocy ze strony Powiatowego Urzędu Pracy, który zakłada umożliwienie jej pełnego wsparcia w celu zwiększenia szans na rynku pracy poprzez organizację szkoleń zawodowych oraz zdobycie doświadczenia zawodowego w ramach staży zawodowych lub przygotowania zawodowego w miejscu pracy.

W 2006 r. wychodząc na przeciw oczekiwaniom młodzieży i pracodawców podpisano 126 umów umożliwiając tym samym odbycie stażu 172 osobom, z tego w ramach środków Funduszu Pracy zawarto 59 umów (dla 74 osób), w ramach Europejskiego Funduszu Społecznego SPO RZL Działanie 1.2 zawarto 67 umów (dla 98 osób).

Efektywność zatrudnienia po zakończonych stażach wynosi 36,6 %.

W omawianym okresie w ramach przygotowania zawodowego w miejscu pracy podpisano 52 umowy, dzięki którym przygotowanie zawodowe odbyło 67 osób bezrobotnych, z tego w ramach środków Funduszu Pracy zawarto 38 umów (dla 51 osób, w tym 12 - młodzież), w ramach Europejskiego Funduszu Społecznego SPO RZL Działanie 1.3 zawarto 11 umów (dla 12 osób).

W roku 2006 Powiatowy Urząd Pracy w Węgorzewie rozpoczął realizację projektu „Nadzieja” współfinansowanego ze środków Europejskiego Funduszu Społecznego realizowanego w Działaniu 1.5 skierowanego do osób długotrwale bezrobotnych z terenów byłych PPGR-ów, w ramach którego podpisano 3 umowy o organizację przygotowania zawodowego (dla 4 osób, w tym 2 os. – młodzież).

Efektywność zatrudnienia po zakończonym przygotowaniu zawodowym w miejscu pracy wynosi 35,8 %.

W 2006 roku skierowaliśmy na szkolenia 81 osób bezrobotnych do 25 roku życia z zakresu :

- Spawacz TIG MAG
 - Przedłużanie i modelowanie paznokci
 - Przedstawiciel handlowy – skuteczny negocjator
 - Nowoczesny magazynier z obsługą wózka widłowego
 - Język angielski
 - Prawo jazdy kat. C i C+E wraz ze szkoleniem podstawowym na przewóz rzeczy
 - Monter konstrukcji budowlanych
 - Robotnik budowlany
 - Obsługa komputera i kasy fiskalnej
 - Spawanie ręczne
 - Posadzkarz
 - Drwal, operator pilarki
 - Szef kuchni
 - Doszkalający w branży gastronomicznej
- Po szkoleniach pracę podjęło 14 osób .

**Porównanie aktywnych form skierowanych do absolwentów i młodzieży
w roku 2005 i 2006**

Tabela 27. Aktywne formy w latach 2005 -2006.

Rok	Forma aktywizacji	Liczba zawartych umów	Liczba zatrudnionych w ramach umów osób	Liczba osób zatrudnionych po zakończeniu umów
2005	staże	90	119	29
	przyg.zawodowe	108	175 w tym 83 mł.	43 w tym 20 mł.
2006	staże	126	172	63
	przyg.zawodowe	52	67 w tym 12 mł.	24 w tym 3 mł.

Ogólna liczba młodych osób objęta stażami i przygotowaniem zawodowym jest w 2006 roku jest nieco niższa od wyników uzyskanych w 2005 r. W 2006 r. więcej młodzieży wzięło udział w stażach niż w 2005 r., natomiast mniej w przygotowaniu zawodowym. Spadek ten spowodowany jest zmianą ustawy, która nie przewiduje udziału osób do 25 r.ż. w przygotowaniu zawodowym, chyba że młody bezrobotny spełnia również warunki do skierowania na przygotowanie zawodowe. Zwrot kosztów dojazdu do miejsca odbywania stażu i przygotowania zawodowego otrzymały w 2006 roku 102 osoby, w tym 63 osoby do 25 r.ż.

III.7. Prace społecznie użyteczne

Zgodnie z art.2 ust.1 pkt.2a ustawy o promocji zatrudnienia i instytucjach rynku pracy **prace społecznie użyteczne** to prace wykonywane przez bezrobotnych bez prawa do zasiłku ,organizowane przez gminę w jednostkach organizacyjnych pomocy społecznej ,organizacjach lub instytucjach zajmujących się pomocą charytatywną lub na rzecz społeczności lokalnej.

Organizatorami prac społecznie użytecznych w 2006 r. byli:

- Urząd Miejski w Węgorzewie
- Urząd Gminy w Budrach
- Urząd Gminy w Pozezdrzu

Organizacja prac społecznie użytecznych rozpoczęła się od przygotowania przez wymienione gminy rocznego planu określającego rodzaj i ilość prac niezbędnych dla gminy. Gminne Ośrodki Pomocy Społecznej sporządziły listy osób bezrobotnych spełniających kryteria naboru do wykonywania prac społecznie użytecznych.

Z organizatorami prac społecznie użytecznych zostały podpisane porozumienia.

Z prac społecznie użytecznych skorzystało ogółem **511** osób, w tym **292** kobiety.

Wykonywanie prac społecznie użytecznych w poszczególnych gminach przedstawia poniższe zestawienie:

Gmina Pozezdrze	71 osób	w tym 49 kobiet
Gmina Budry	152 osób	w tym 78 kobiet
Miasto i Gmina Węgorzewo	288 osób	w tym 165 kobiet

Skierowane osoby do wykonywania prac społecznie użytecznych to min.: długotrwale bezrobotne -**282** osoby , powyżej 50 roku życia **139** osób, młodzież do 25 roku życia **13** osób.

Prace społecznie użyteczne polegały na utrzymaniu porządku i czystości poszczególnych miejscowości ,cmentarzy komunalnych ,wojennych, wycinaniu krzaków ,równaniu poboczy dróg komunalnych ,zbieraniu kamieni, koszeniu trawników, działek komunalnych przy jeziorach, kąpieliskach, pielęgnacji ,pieleniu rabatów kwiatowych ,usługach opiekuńczych przy osobach starszych.

Taka forma zatrudnienia dała im szansę powrotu do krótkiego życia zawodowego, podniosła ich poczucie własnej wartości, wiary w siebie i możliwości. Prace te cieszyły się największym zainteresowaniem wśród bezrobotnych. W wielu przypadkach dla osób zagrożonych marginalizacją, znajdujących się w trudnej sytuacji ekonomicznej, instrument ten okazał się pierwszym etapem w powrocie do pełnienia ról społecznych i zawodowych. Forma ta dała szansę na utrzymanie więzi między osobami kierowanymi do wykonywania prac społecznie użytecznych, a instytucjami i podmiotami życia publicznego. Tak więc szczególna rola we wdrażaniu tych prac przypada samorządom. To one spełniają rolę bezpośrednich organizatorów współpracy ze służbami zatrudnienia i służbami pomocy społecznej dla uzyskania optymalnej efektywności tego instrumentu. Po zakończeniu prac społecznie użytecznych **19** osób podjęło pracę.

III.8. Pośrednictwo Pracy

Realizator: Dział Pośrednictwa Pracy i Instrumentów Rynku Pracy

Pośrednictwo pracy polega na udzielaniu pomocy osobom bezrobotnym i poszukującym pracy w uzyskaniu odpowiedniego zatrudnienia oraz pracodawcom w znalezieniu odpowiednich pracowników. Opiera się na zasadzie bezpłatności, dobrowolności, jawności i równości. Głównym celem działań Pośredników Pracy jest:

- pozyskiwanie ofert pracy,
- udzielanie pracodawcom wszelkich informacji,
- inspirowanie i organizowanie kontaktów osób bezrobotnych i poszukujących pracy z pracodawcami,
- współpraca z innymi urzędami pracy w zakresie możliwości zatrudnieniowych na ich terenie,
- informowanie osób bezrobotnych o przysługujących im prawach i obowiązkach.

Pośrednicy Pracy mają obowiązek informować osoby zainteresowane o aktualnych ofertach pracy, o możliwości szkoleń i przekwalifikowań organizowanych przez urząd, o usługach świadczonych przez Doradcę Zawodowego i Kluby Pracy.

Liczbę ofert pracy w odniesieniu do lat poprzednich obrazuje tabela 27.

Tabela 28. Liczba ofert pracy zgłoszonych w latach 2005 – 2006.

Oferty	2005	2006
Subsydiowane	588	*376
Zwykłe	365	663
PEFRON	7	8
Ogółem	960	1047

* Spadek liczby ofert subsydiowanych spowodowany jest brakiem zatrudnienia osób bezrobotnych wykonujących prace w ramach robót publicznych.

W okresie 2006 roku do Powiatowego Urzędu Pracy w Węgorzewie wpłynęło ogółem 1047 ofert pracy, o 87 ofert więcej niż w roku 2005. Z czego 376 to oferty subsydiowane, 663 oferty zwykłe (niesubsydiowane), a 8 to oferty dla osób niepełnosprawnych. Propozycje pracy były głównie w zawodach: ogólnobudowlanych, stolarz, sprzedawca, kelner-barman, kucharz, kierowca mechanik, spawacz, szwaczka, nauczyciel do nauczania początkowego, nauczyciel ekonomii, oraz dla pracowników niewykwalifikowanych. Kilka ofert zostało niezrealizowanych z powodu braku kandydatów. Były to oferty w takich zawodach jak: nauczyciel języka angielskiego, fryzjer, kelner-barman, psycholog, lakiernik, murarz.

Ważnym instrumentem realizacji zgłoszonych i pozyskiwanych ofert pracy jest organizacja giełd pracy. Mają one na celu umożliwienie pracodawcom wstępnych rozmów kwalifikacyjnych z dużą liczbą kandydatów do pracy na terenie urzędu. W omawianym okresie zorganizowano 13 giełd, na które zaproszono łącznie 326 osób. Zatrudnienie znalazło w ten sposób 35 osób.

Do urzędu pracy przesyłane są również zamiejscowe oferty pracy. Wśród ofert zamiejscowych przesłanych do naszego urzędu w 2006 r., najczęściej pojawiały się propozycje pracy dla:

- przedstawicieli handlowych,
- kierowców kat. C+E
- pracowników stoczni
- pielęgniarek

Pośrednictwo pracy za granicą

W urzędzie pracy na tablicy ogłoszeń wywieszane są informacje na temat ofert pracy za granicą. Każda firma przesyłająca zagraniczną ofertę pracy jest sprawdzana w rejestrze firm upoważnionych do prowadzenia pośrednictwa pracy za granicą. Wśród ofert pracy za granicą przesłanych do naszego urzędu w 2006 r., najczęściej pojawiały się oferty dla:

- opiekunek do dzieci, osób starszych.
- spawaczy
- pracowników restauracji i hoteli.
- rzeźników
- murarzy
- kierowców samochodów ciężarowych
- barmanów
- kelnerów
- kucharzy

W 2006 r. za pośrednictwem Wojewódzkiego Urzędu Pracy, 26 osób (w tym 14 kobiet) z naszego powiatu podjęło pracę w rolnictwie w Hiszpanii przy zbiorze cytrusów, oliwek, truskawek.

Z dniem wejścia Polski do Unii Europejskiej została uruchomiona w PUP sieć EURES. EURES zmierza do ułatwienia mobilności na europejskim rynku pracy, proponując usługi na rzecz poszukujących pracy, pracowników i pracodawców, a także wszystkich innych obywateli pragnących skorzystać ze swobodnego przepływu osób na terenie EOG (Europejski Obszar Gospodarczy).

W ramach sieci EURES pojawiły się oferty min. dla:

- kierowców samochodów ciężarowych
- mechaników
- informatyków
- rzeźników
- operatorów CNC,
- opiekunek do osób starszych i niepełnosprawnych
- kucharzy
- barmanów

Zagraniczne oferty cieszą się dużym zainteresowaniem osób bezrobotnych, jednak wymagania stawiane przez zagranicznych pracodawców, tj. znajomość języka obcego, udokumentowanie kwalifikacji i uprawnień oraz określony staż pracy w danym zawodzie utrudniają realizację ofert.

Aktywizacja osób niepełnosprawnych.

Do zadań stanowiska obsługującego osoby niepełnosprawne należy:

- comiesięczne przyjmowanie oświadczeń o gotowości do pracy,
- organizowanie giełd pracy dla osób niepełnosprawnych,
- inspirowanie organizowania nowych miejsc pracy ze środków PFRON,
- nabór i organizowanie szkoleń dla osób niepełnosprawnych,

W roku sprawozdawczym pracę podjęło 11 osób niepełnosprawnych.

Pracę subsydiowaną - 4 osoby, niesubsydiowaną 7 osób. W grupie osób niepełnosprawnych poszukujących pracy podjęła zatrudnienie tylko 1 osoba.

W ramach aktywizacji osób niepełnosprawnych 11 osób skierowano na szkolenia:

- 8 osób niepełnosprawnych poszukujących pracy nabyło nowe umiejętności na kursie „Artystyczne układanie kwiatów z elementami pamiątkarstwa” organizowanym ze środków PFRON
- 2 osoby bezrobotne niepełnosprawne przekwalifikowały się na kursie „Ogrodnik terenów zielonych” w ramach projektu „Świąteczko” współfinansowanego przez EFS,
- 1 osoba przekwalifikowana na kursie „Spawacz” również w ramach projektu „Świąteczko” współfinansowanego przez EFS,

Z usług doradcy zawodowego skorzystało 78 osób niepełnosprawnych bezrobotnych i poszukujących pracy.

III.9. Inne działania służące aktywizacji zawodowej osób bezrobotnych.

Powiatowy Urząd Pracy w Węgorzewie w 2006 r. złożył:

1. dwa wnioski o dodatkowe środki finansowe z rezerwy Ministra,
2. dwa wnioski na realizację projektów realizowanych z Europejskiego Funduszu Społecznego

W wyniku tych działań pozyskano dodatkowe środki finansowe wysokości 1 301 521,00 PLN na realizację następujących projektów:

Nazwa projektu	Liczba osób bezrobotnych	Okres realizacji projektu	Forma aktywizacji	Cel projektu
Program dofinansowany z rezerwy Ministra	51	03.07.2006 31.12.2006	Doposażenie stanowiska pracy, Jednorazowe środki na podjęcie działalności gospodarczej, prace interwencyjne, staże i przygotowanie zawodowe	Przeznaczone dla osób powyżej 50 roku życia, dla osób długotrwale bezrobotnych, Poniżej 25 roku życia
Program dofinansowany z rezerwy Ministra	20	20.09.2006 31.12.2006	Jednorazowe środki na podjęcie działalności gospodarczej, doposażenia na tworzenie stanowisk pracy	Przeznaczone dla osób powyżej 50 roku życia, dla osób długotrwale bezrobotnych.
EFS SPORZL działanie 1.5 Program „Nadzieja”	5	07.07.2006 31.12.2006	Szkolenia, staże, przygotowania w miejscu pracy	Aktywizacja osób długotrwale bezrobotnych ze środowisk byłych ppgr.
EFS SPO RZL działanie 1.2 „Dwudziestolatki”	148	01.04.2006 31.12.2006	Poradnictwo zawodowe, pośrednictwo pracy, Staże, szkolenia, zwrot kosztów dojazdów.	Wspieranie młodzieży na rynku pracy
EFS SPO RZL działanie 1.3 „Światło”	90	01.04.2006 31.12.2006	Poradnictwo zawodowe, pośrednictwo pracy, Szkolenia, Jednorazowe środki na podjęcie działalności gospodarczej, przygotowanie zawodowe, zwrot kosztów dojazdów	Aktywizacja osób długotrwale bezrobotnych i zagrożonych długotrwałym bezrobociem poprzez promocję własnej aktywności, podnoszenie kwalifikacji i nabywanie nowych. Pomoc w podjęciu działalności gospodarczej.

IV. Świadczenia dla osób bez pracy

Realizacja: Dział Ewidencji i Świadczeń

Do zakresu zadań Działu Ewidencji i Świadczeń należy:

1. Rejestrowanie zgłaszających się bezrobotnych i poszukujących pracy i wprowadzanie danych osobowych do SI PULS.
2. Udzielanie informacji i wyjaśnień z zakresu przepisów prawnych regulujących działalność urzędu oraz podstawowych praw i obowiązków wynikających z ustawy o promocji zatrudnienia i instytucjach rynku pracy.

3. Gromadzenie, przechowywanie i aktualizowanie dokumentów osób bezrobotnych.
4. Ustalanie statusu i wydawanie decyzji z upoważnienia Starosty; w 2006 roku wydano: 2249 decyzji przyznających status bezrobotnego, 19 decyzji odmawiających przyznania statusu osoby bezrobotnej i 3527 decyzji o wyłączeniu osób z ewidencji. Ponadto wydawane są decyzje o nabyciu bądź utracie prawa do zasiłku.
5. Przyjmowanie dodatkowych informacji i zaświadczeń dotyczących zmian w sytuacji bezrobotnego.
6. Zakładanie i prowadzenie indywidualnych kart wypłat zasiłków.
7. Sporządzanie list wypłat zasiłków dla bezrobotnych i rozliczanie ich. Łącznie w 2006 roku wygenerowano – 960 list.
8. Przyjmowanie comiesięcznych oświadczeń od osób bezrobotnych o nie osiągnięciu dochodów i gotowości do podjęcia pracy (w celu zmniejszenia kosztów dojazdu pozostałych osób, oświadczenia przyjmowane są przez pracownika urzędu w wyznaczonych przez gminę placówkach).
9. Opracowanie grafików terminów następnych wizyt i wypłat.
10. Wydawanie zaświadczeń na żądanie bezrobotnego:
 - o rejestracji, wysokości pobieranych świadczeń, które przekładane są w ośrodkach pomocy społecznej (w 2006 r. - 10230 GOPS , 5200 dodatki mieszkaniowe)
 - o zgłoszeniu do ubezpieczenia zdrowotnego i zadeklarowanej przynależności do NFZ (w 2006 r. – 4900 zaświadczeń)
 - o statusie osoby bezrobotnej, przekładane w sądach (w 2006 r. wydano 620 takich zaświadczeń)
 - o okresach przebywania na zasiłkach dla bezrobotnych, jako okresach wymaganych do nabycia lub zachowania uprawnień pracowniczych oraz okresów składkowych w rozumieniu przepisów o zaopatrzeniu emerytalnym pracowników i ich rodzin (w 2006r. wydano 912 takich zaświadczeń).
 - o wysokości wynagrodzenia do celów emerytalno – rentowych - 286 zaświadczeń,
 - o fakcie nie figurowania w ewidencji osób bezrobotnych (w 2006 r. wydano 210 zaświadczeń)
11. Wydawanie informacji o osiągniętych przez bezrobotnych dochodach (Formularz PIT–11).
12. Dochodzenie zwrotów nienależnie pobranych świadczeń, w tym wykonywanie korekt na podst. zwrotów dokonywanych przez organy rentowe (w 2006 r. – 27 zwrotów).
13. Zgłaszanie bezrobotnych i członków ich rodzin do ubezpieczenia zdrowotnego
14. Naliczanie składki zdrowotnej za osoby bez prawa do zasiłku dla bezrobotnych.
15. Dokonywanie aktualizacji danych wysyłanych do ZUS.
16. Prowadzenie korespondencji z instytucjami, dotyczącej statusu osób zarejestrowanych w urzędzie, zgodnie z ustawą z dnia 29 sierpnia 1997 r. o ochronie danych osobowych.
17. Dokonywanie potrąceń komorniczych (alimentów) z zasiłków dla bezrobotnych, zgodnie z zawiadomieniem o zajęciu wynagrodzenia - współpraca z Kancelarią Komorniczą.
18. Realizacja zadań z zakresu koordynacji systemów zabezpieczenia społecznego:
 - a) rejestracja osób bezrobotnych (cudzoziemców)

- b) wydawanie decyzji w sprawie nadania statusu osoby bezrobotnej
 - c) wydawanie wniosków w sprawie przyznania prawa do zasiłku dla osób przemieszczających się
 - d) informowanie osób bezrobotnych (cudzoziemców) o konieczności zgłaszania się w WUP w celu ustalenia uprawnień do zasiłku
 - e) wydawanie wniosków w sprawie wystąpienia do instytucji właściwej kraju zatrudnienia o wydanie formularza E-301
 - f) wydawanie zaświadczeń dla osób zainteresowanych transferem zasiłku do państwa UE/EOG innego niż Polska
19. Wydawanie decyzji o przyznaniu dodatków szkoleniowych i sporządzanie list wypłat.
20. Wypłacanie dodatków aktywizacyjnych
- a) przyjmowanie wniosków o przyznanie dodatku
 - b) wydawanie decyzji w sprawie przyznania dodatku aktywizacyjnego
 - c) sporządzanie list wypłat dodatków aktywizacyjnych (w 2006 r. wypłacono 474 dodatki aktywizacyjne - 117 osobom)
21. Wydawanie decyzji o przyznaniu prawa do stypendium z tytułu: - szkolenia, odbywania stażu i przygotowania zawodowego.
Sporządzanie list wypłat stypendium z tytułu: szkolenia, odbywania stażu, przygotowania zawodowego, podjęcia dalszej nauki.
22. Dołączanie do akt potwierdzeń odbioru decyzji.
23. Adresowanie i kopertowanie korespondencji w tym za zwrotnym potwierdzeniem odbioru.

Liczbę osób, którym wypłacono zasiłki dla osób bezrobotnych w 2006 r. obrazuje tabela 29.

Tabela 29. Wypłacone zasiłki według gmin w roku 2006.

Gminy	I	II	III	IV	V	VI	VII	VIII	IX	X	XI	XII
Miasto i Gmina Węgorzewo	405	412	396	375	342	345	314	292	288	323	348	365
Pozezdrze	73	72	70	70	64	58	61	60	63	68	66	64
Budry	63	65	64	62	55	64	56	56	53	55	59	66
RAZEM:	541	549	530	507	461	467	431	408	404	446	473	495

V. Struktura wydatków Funduszu Pracy w 2006 roku.

Minister Gospodarki, Pracy i Polityki Społecznej przyznał Starościę Węgorzewskiemu limit środków Funduszu Pracy na 2006 r. w wysokości **2.979.400,- zł** z przeznaczeniem na realizację programów na rzecz przeciwdziałania bezrobociu jak wykazano niżej:

- 1) decyzja nr DF.I.4021/14a/MP/06 - **1.912.300,-**

2) decyzja nr DF.I.4021-14 e/AK/06 -	611.100,-
3) decyzja nr DF.I.4021/14h/AK/06 -	250.000,-
4) decyzja nr DF.I.4021/14/AK/06 -	6.000,-
5) decyzja nr DF.I.4021/14/v/AK/06 -	200.000,-

Wykorzystanie środków Funduszu Pracy na aktywne formy przeciwdziałaniu bezrobociu przedstawia poniższa tabela

Tabela 30. Wykorzystane środki FP w 2006 roku przeznaczone na aktywne formy przeciwdziałania bezrobociu.

Wyszczególnienie	Wykonanie	
	Osoby	Wydatkowanie
Szkolenia	222	303.607,28
Prace interwencyjne	137	475.148,47
Roboty publiczne	0	71.499,81
Dotacje dla bezrobotnych na rozpoczęcie dział. gospodarczej	43	502.800,00
Wyposażenie i doposażenie stanowisk pracy dla bezrobotnych	39	448.400,00
Dofinansowanie do kredytów	25	10.175,28
Stypendia i składki na ubezpiecz. społeczne	171	1.095.150,85
W tym:		
- staże	166	746.791,40
- przygotowanie zawodowe	67	348.359,45
Dojazdy i zakwaterowanie	102	67.103,56
Badania lekarskie bezrobotnych		10.742,50
OGÓŁEM	956	2.984.627,75

Udział % poszczególnych form aktywizacji osób bezrobotnych w stosunku do kwoty wydatków na aktywne formy przeciwdziałania bezrobociu w 2006r. wynosił :

- szkolenia	- 10,19 %
- prace interwencyjne	- 15,94 %
- roboty publiczne	- 2,38 %
- dotacje	- 16,76 %
- wyposażenie i doposażenie	14,96 %
- dofinansowanie do kredytów	- 0,37 %
- stypendia	- 36,66 %
- dojazdy i zakwaterowanie	- 2,26 %
- badania lekarskie	- 0,36 %

Analizując dane dotyczące wykorzystania Funduszu Pracy w roku 2006 można stwierdzić, że osiągnięto zakładane rezultaty w zakresie celowości wykorzystania środków jak i liczby osób bezrobotnych objętych formami aktywnymi.

Dużym zainteresowaniem cieszyły się dotacje na rozpoczęcie działalności gospodarczej i stypendia (staże i przygotowania zawodowe).

Struktura wydatków Funduszu Pracy w 2006 roku przedstawia tabela 31.

Tabela 31. Wydatki FP w 2006 roku.

Wyszczególnienie ogółem	2006 rok w tysiącach zł	Udział do w %
Wydatki ogółem	7,326,0	100,00
w tym:		
Zasiłki dla bezrobotnych	3,950,0	53,92
Stypendia za okres nauki	15,3	0,20
Dodatki aktywizacyjne	63,1	0,86
Aktywne formy przeciwdziałania Bezrobociu	2,984,6	40,73
z tego :		
- aktywne formy	2,984,6	40,73
Wydatki pozostałe	313,8	4,27
z tego:		
- rozwój systemu informatycznego	117,2	1,6

Wydatki na wypłatę zasiłków dla bezrobotnych wynosiły 3.949.517,76 zł i były niższe od wydatków w 2005r. o 125.483 zł.

VI. ZATRUDNIENIE

Na koniec 2006 roku w Powiatowym Urzędzie Pracy zatrudnionych było 24 osoby w tym;

- a) 14 osób zatrudnionych na czas nieokreślony,
- b) 10osób zatrudnionych na czas określony w tym 2 osoby w niepełnym wymiarze czasu.

VII. Sporządzanie sprawozdań o rynku pracy MPiPS -01.

Realizator: Dział Organizacyjno – Administracyjny.

Sprawozdania statystyczne MGIP-01 wraz z obowiązującymi załącznikami pozwalają poznać aktualną sytuację, poziom i strukturę zarejestrowanych osób bezrobotnych. Umożliwiają wyciągnięcie wniosków co do dalszych działań urzędu w celu łagodzenia skutków bezrobocia. Analiza danych zawartych w sprawozdaniach pozwala zaobserwować zależności występujące na lokalnym rynku pracy. W 2006 r. Urząd sporządził 1 analizę zbiorczą za 2005 rok oraz 12 analiz miesięcznych.

Były one systematycznie przekazywane samorządom oraz Członkom Powiatowej Rady Zatrudnienia.

Przekazywano także doraźnie informacje na temat poziomu i struktury bezrobocia oraz sytuacji na lokalnym rynku pracy dla władz samorządowych, ośrodków opieki społecznej, innych podmiotów odpowiedzialnych za rozwój społeczno – gospodarczy powiatu oraz prasy lokalnej.

W omawianym okresie udostępniano zestawienia statystyczne i informacje z zakresu bezrobocia na lokalnym rynku pracy, dane miały posłużyć do napisania prac dyplomowych i magisterskich mieszkańcom naszego powiatu. Niezbędnych informacji i danych statystycznych udzielano na bieżąco.

