

**POWIATOWY URZĄD PRACY**  
w Węgorzewie  
ul. Gen. J. Bema 16 A

## **Sprawozdanie** **z działalności Powiatowego Urzędu Pracy** **w Węgorzewie w 2005 roku**

**Miasto i gmina Węgorzewo, Gmina Pozezdrze**  
**Gmina Budry**

Powiatowy Urząd Pracy w Węgorzewie jest jednostką organizacyjną wchodzącą w skład powiatowej administracji zespolonej. Zakresem swojej działalności terytorialnej obejmuje obszar Powiatu Węgorzewskiego.

Nadzór nad działalnością urzędu sprawuje Starosta Węgorzewski, który jest organem właściwym w postępowaniu administracyjnym w sprawach związanych z wykonywaniem zadań i kompetencji w zakresie zatrudnienia i przeciwdziałania bezrobociu.

Dyrektor Powiatowego Urzędu Pracy w Węgorzewie posiada upoważnienie Starosty do załatwiania w jego imieniu spraw w pełnym zakresie.

W 2005 roku Powiatowy Urząd Pracy w Węgorzewie wykonywał zadania wynikające z Ustawy z dnia 20 kwietnia 2004 r o promocji zatrudnienia i instytucjach rynku pracy ( Dz.U. Nr 99, poz.1001 z późn. zmianami).

## I. Stan i struktura bezrobocia w powiecie węgorzewskim.

Na koniec grudnia 2005 roku liczba zarejestrowanych bezrobotnych w powiecie węgorzewskim wynosiła 3315 osób. W porównaniu do trzech lat poprzednich tj.2004 , 2003 i 2002 roku liczba bezrobotnych w powiecie zmniejszyła się. W stosunku do 2002 roku – była niższa o 322 osoby, do 2003 roku – była niższa o 319 osób, a do 2004 roku – była niższa o 222 osoby. Przyczynami spadku liczby bezrobotnych jest odpływ bezrobotnych z powodu podjęć pracy , wyjazdów w poszukiwaniu pracy.

Podstawowe dane o strukturze bezrobocia w powiecie węgorzewskim przedstawia tabela 1 i 2.

Tabela 1.Stan bezrobotnych w latach 2002 - 2005

Rok	Liczba bezrobotnych
2002	3637
2003	3634
2004	3537
<b>2005</b>	<b>3315</b>

Tabela 2. Stan bezrobotnych według gmin w latach 2002 – 2005

Gmina	Liczba bezrobotnych			
	XII 2002	XII 2003	XII 2004	XII 2005
Miasto i gm. Węgorzewo	2546	2544	2461	<b>2307</b>
Gmina Pozezdrze	550	516	520	<b>505</b>
Gmina Budry	541	574	556	<b>503</b>

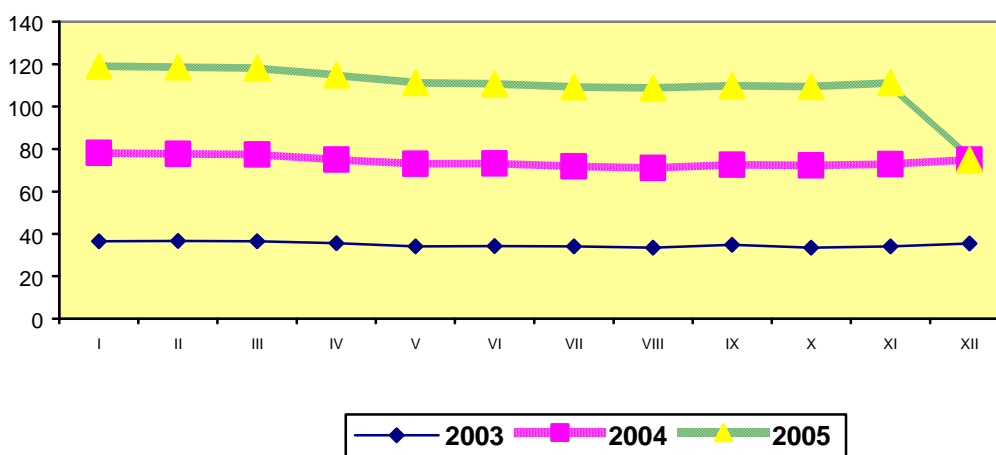
Analizując poziom bezrobocia w poszczególnych gminach naszego powiatu obserwujemy spadek liczby bezrobotnych we wszystkich gminach. W mieście i gminie Węgorzewo liczba bezrobotnych zmniejszyła się o 154 osoby w porównaniu do 2004 roku, o 237 osób do roku 2003 i o 239 osób do roku 2002. W gminie Pozezdrze – o 15 osób, a w gminie Budry spadek o 53 osoby w porównaniu do 2004 roku, w porównaniu do lat poprzednich sytuacja się powtarza.

Stopę bezrobocia dla powiatu węgorzewskiego w poszczególnych miesiącach 2005 roku w odniesieniu do roku 2004 i 2003 przedstawia tabela 3 i wykres 1.

Tabela 3. Stopa bezrobocia powiatu węgorzewskiego w latach 2003- 2005.

Stopa bezrobocia	I	II	III	IV	V	VI	VII	VIII	IX	X	XI	XII
2003	36,5	36,6	36,5	35,6	34,1	34,2	34	33,4	34,8	33,5	34,1	35,4
2004	41,7	41,1	41	39,5	39	39	37,9	37,7	37,9	38,8	38,8	40,4
2005	40,8	40,9	40,7	39,7	39,7	38,1	37,6	37,7	37,2	37,1	38,3	-

Wykres 1. Stopa bezrobocia powiatu węgorzewskiego w latach 2003 – 2005.



Stopa bezrobocia dla powiatu węgorzewskiego w końcu listopada 2005 roku wyniosła 38,3%, stopa wojewódzka wyniosła 27,1% a krajowa 17,3%. Powiat nasz znajduje się na czwartym miejscu wśród powiatów województwa warmińsko – mazurskiego o najwyższej stopie bezrobocia po : piskim, braniewskim i bartoszyckim.

W końcu grudnia 2004 r. wynosiła 39,7%, przy średniej dla województwa 29,2%, a dla kraju 19,1%, czyli wzrosła o 4,3 punktu procentowego do analogicznego okresu roku 2003. W 2004 roku powiat węgorzewski był na trzecim miejscu wśród powiatów województwa warmińsko-mazurskiego o największej stopie bezrobocia po: gołdapskim 41,2% i braniewskim 40,2%.

## I.2..Zmiany w poziomie bezrobocia w powiecie węgorzewskim

Zmiany w poziomie bezrobocia stanowią wypadkową działania dwóch zmiennych: napływu do bezrobocia i odpływu z bezrobocia.

Wzrost bezrobocia może być wynikiem wysokich napływów do bezrobocia spowodowanych rejestracją młodzieży, zwolnień z pracy, i nieco niższych, ale dosyć wysokich odpływów z bezrobocia mających swoje źródło głównie w podjęciach zatrudnienia.

W ciągu 12 miesięcy 2005 roku w Powiatowym Urzędzie Pracy w Węgorzewie:

\* **zarejestrowano 2871 osób bezrobotnych**, (w 2004 roku-2709, w 2003 roku-2901 osób bezrobotnych, natomiast w ciągu roku 2002 napłynęło 2630 osób.

\* **wyłączono z ewidencji 3093 osób bezrobotnych** w 2005 roku,( w 2004 roku - 2809, a **2904** bezrobotnych w roku 2003, natomiast w 2002 roku -2809)

W ciągu **12 miesięcy 2005** roku napływ do bezrobocia był **mniejszy** od odpływu o **222** osoby. Analogicznie do 2004 roku napływ do bezrobocia był **mniejszy** od odpływu o **100** osób, w 2003 roku napływ był mniejszy od odpływu o 4 osoby, natomiast w 2002 roku napływ był **mniejszy** od odpływu o **179** osób.

Zmiany w poziomie bezrobocia w powiecie węgorzewskim w 2005 roku przedstawia tabela 4.

Tabela 4. Poziom bezrobocia w poszczególnych miesiącach 2005 roku.

Miesiąc	Ogółem	Nowa rejestracja	Wyłączeni z ewidencji	Z tego			Inne powody
				Podjęcie Pracy	Prace interwencyjne	Roboty publiczne	
Styczeń	3609	247	175	64	9	3	111
Luty	3625	182	166	65	5	3	101
Marzec	3598	170	197	92	13	11	105
Kwiecień	3452	219	365	207	24	30	158
Maj	3239	185	398	215	13	39	183
Czerwiec	3167	203	275	151	17	22	124
Lipiec	3128	246	285	149	6	18	136
Sierpień	3184	211	155	81	2	6	74
Wrzesień	3124	328	388	125	2	2	167
Październik	3106	299	317	150	4	27	167
Listopad	3275	312	143	71	5	1	72
Grudzień	3315	269	229	107	22	0	122
<b>Razem</b>	<b>x</b>	<b>2871</b>	<b>3093</b>	<b>1477</b>	<b>122</b>	<b>162</b>	<b>1616</b>

Jak wynika z powyższych danych występuje tu pewna prawidłowość – w okresach jesienno-zimowych wzrasta liczba osób bezrobotnych, a w miesiącach wiosenno-letnich znacznie obniża się.

Najwyższa liczba osób rejestrujących się wystąpiła w miesiącu wrześniu, listopadzie i październiku. Natomiast największy odpływ bezrobotnych wystąpił w miesiącu maju, kwietniu oraz we wrześniu i październiku.

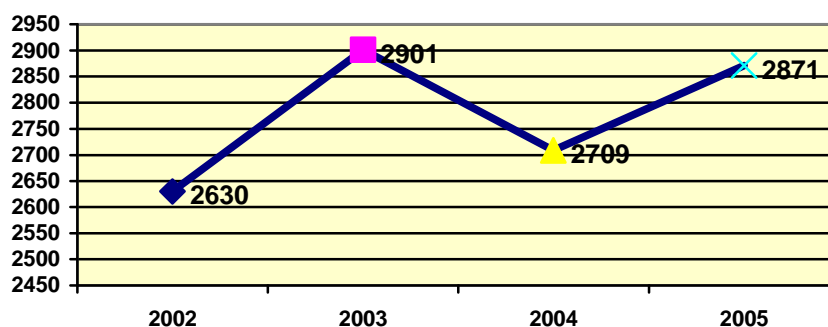
### I.3. Napływ do bezrobocia

Napływ do bezrobocia odnotowany w Powiatowym Urzędzie Pracy w Węgorzewie w latach 2002 – 2004 przedstawia poniższa tabela 5 i wykres 2.

Tabela 5. Napływ bezrobotnych w gminach w latach 2002 – 2005.

L.p.	Wyszczególnienie	Zarejestrowani bezrobotni			
		2002r.	2003r.	2004r	2005r
1	Miasto i gmina Węgorzewo	1936	1954	1961	<b>2080</b>
2	Gmina Budry	338	406	379	<b>390</b>
3	Gmina Pozezdrze	356	370	369	<b>401</b>
4	Ogółem zarejestrowani	2630	2901	2709	<b>2871</b>

Wykres 2. Napływ bezrobotnych w latach 2002 -2005.



Od 2002 roku w napływie do bezrobocia zauważalne są wahania, raz wzrostowe a raz spadkowe.

W 2005 roku zwiększyła się liczba osób rejestrujących się o 162 osoby w stosunku do roku 2004, natomiast zmniejszyła się o 30 osób w stosunku do 2003r. i zwiększyła się o 241 osób w stosunku do 2002r.

Porównując gminy, największy napływ osób bezrobotnych był w mieście i gminie Węgorzewo, który z roku na rok zwiększa się tj. w 2002r. napłynęło 1936 osób, w 2003r. zwiększył się o 18 osób, a w 2004 r o 7 osób, w 2005 roku zwiększył się o 144 osoby.

Przyczynami napływu bezrobotnych były powroty osób z prac krótkookresowych, po pracach interwencyjnych i robotach publicznych.

### I.4. Odpływ z bezrobocia.

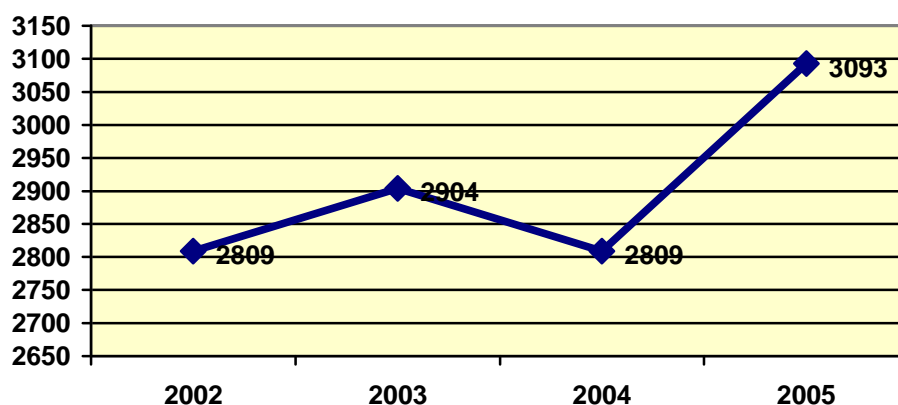
Poniższa tabela 6 i wykres 3 przedstawia odpływ z bezrobocia odnotowany w Powiatowym Urzędzie Pracy w Węgorzewie w latach 2002 – 2004.

Tabela 6. Odpływ bezrobotnych gminach w latach 2002 – 2005.

L.p.	Wyszczególnienie	Zarejestrowani bezrobotni
------	------------------	---------------------------

		2002r.	2003r.	2004r	2005r
1	Miasto i gmina Węgorzewo	2097	1923	2046	<b>2274</b>
2	Gmina Budry	375	367	397	<b>430</b>
3	Gmina Pozezdrze	337	398	366	<b>389</b>
4	Ogółem zarejestrowani	2809	2904	2809	<b>3093</b>

Wykres 3. Odpływ bezrobotnych w latach 2002 – 2005.



Obserwujemy znaczny wzrost odpływu z bezrobocia w porównaniu do lat poprzednich.

Podstawowym powodem odpływu z bezrobocia zarówno w 2005, 2004, 2003 jak i 2002 roku były podjęcia pracy przez osoby bezrobotne.

Odpływ z tego powodu na koniec grudnia 2005 roku zwiększył się o 284 osoby w porównaniu do roku 2004, o 284 osoby od 2002 roku i od 2003 o 289 osób. Kolejną przyczyną wyłączenia z rejestru osób bezrobotnych było nie potwierdzenie gotowości do podjęcia pracy. Największą liczbę wyłączeń odnotowano w roku 2003 -2904 osoby.

W gminie i mieście Węgorzewo w 2005 roku w porównaniu z 2004 rokiem odpływ wzrósł o 228 osób, do 2003r. wzrósł o 351osób i był większy o 177 osób w porównaniu do 2002 roku. Także w gminie Budry i gminie Pozezdrze odpływ wzrósł. w porównaniu z 2004 rokiem, i tak w Budrach o 33 osoby, w Pozezdrzu o 23 osoby.

Przyczynami odpływu bezrobotnych były podjęcia pracy w miesiącach kwiecień – lipiec, wrzesień, październik - przeważnie były to podjęcia prac sezonowych, jak również skierowania przez Urząd Pracy na roboty publiczne, prace interwencyjne.

## II. Poszczególne kategorie bezrobotnych w powiecie Węgorzewskim

### II.1. Bezrobotni według poziomu wykształcenia

Wśród zarejestrowanych bezrobotnych dominują osoby o niskim poziomie wykształcenia. W grudniu 2005 roku aż 71,4% ogółu bezrobotnych stanowiły osoby z wykształceniem niższym od średniego - 2368, w tym 1209 osób z wykształceniem zasadniczym zawodowym oraz 1159 osób z wykształceniem gimnazjalnym i poniżej (podstawowym).

Dane w tym względzie zestawiono w tabeli 7. Wynika z nich, iż 71,4% zarejestrowanych osób legitymuje się niskim poziomem wykształcenia (zasadnicze zawodowe, gimnazjalne i niepełne podstawowe), który stanowi istotną barierę w uzyskaniu zatrudnienia. Natomiast wzrasta liczba osób posiadających wykształcenie średnie ogólne.

Tabela 7. Bezrobotni według wykształcenia według lat 2002 – 2005.

Bezrobotni według wykształcenia	Stan na 31 grudnia 2002	Stan na 31 grudnia 2003	Stan na 31 grudnia 2004	Stan na 31 grudnia 2005
Wyższe	59	74	94	<b>89</b>
Średnie ogólne	228	212	234	<b>248</b>
Polic. i Śr. Zaw.	708	715	688	<b>610</b>
Zasadnicze Zaw.	1430	1407	1341	<b>1209</b>
Pozostałe	1212	1226	1180	<b>1159</b>
<b>Ogółem</b>	<b>3637</b>	<b>3634</b>	<b>3537</b>	<b>3315</b>

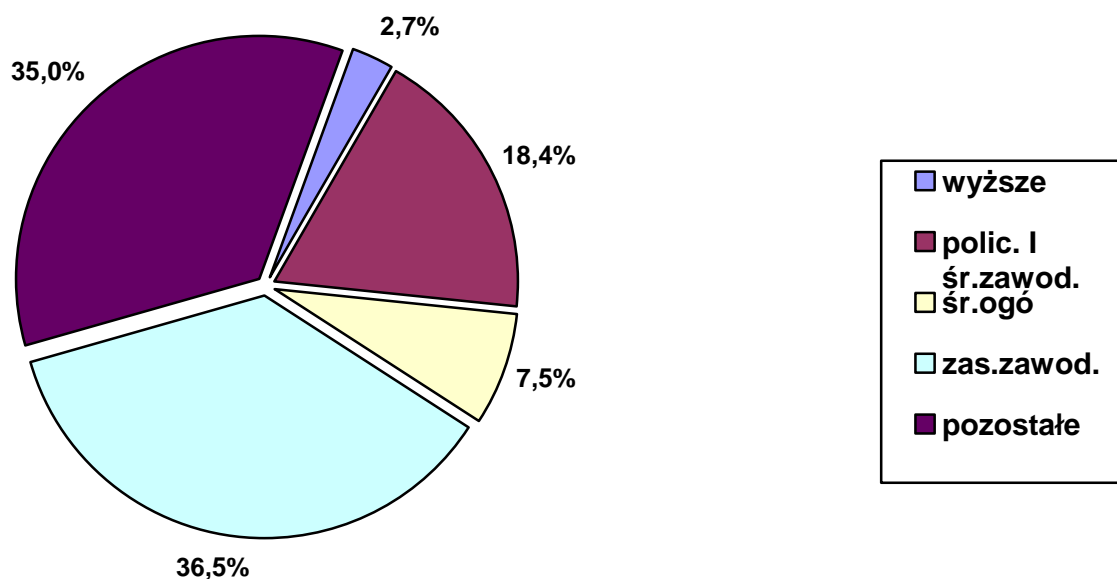
W 2005 roku w odniesieniu do analogicznego okresu poprzednich lat liczba bezrobotnych wzrosła tylko w grupie osób z wykształceniem - średnim ogólnokształcącym – o 20 osób w stosunku do 2002r., o 36 osób w stosunku do 2003 r i o 14 osób w stosunku do 2004 roku.

W pozostałych grupach w stosunku do 2004 roku zanotowano spadek:

- z wykształceniem wyższym o 5 osób,
- policealnym i średnim zawodowym o 78 osób,
- zasadniczym zawodowym o 132 osoby,
- pozostałym o 21 osób.

Strukturę osób bezrobotnych według poziomu wykształcenia w ujęciu procentowym według stanu na dzień 31.12.2005 roku przedstawia wykres 4.

Wykres 4. Bezrobotni według poziomu wykształcenia w ujęciu procentowym według stanu na dzień 31.12.2005r.



## II.2. Bezrobotni według wieku

Wśród bezrobotnych zarejestrowanych na koniec grudnia 2005 roku dominowali bezrobotni będący w kategorii wiekowej - od 25 do 34 lat, tj. 890 osób, stanowiły one 26,8 % wszystkich zarejestrowanych bezrobotnych oraz w liczbie 828 stanowiły osoby w wieku 45-54 lata, następnie w liczbie 725 stanowiły osoby w wieku 18-24 i w liczbie 680 w wieku 35-44 lata. Następnie osoby od 55 do 64 lat, zarejestrowani w liczbie 192. Sytuację tych grup bezrobotnych przedstawia tabela 8.

Tabela 8. Bezrobotni według wieku według latach 2002 – 2005.

Grupy według wieku	Bezrobotni w/g stanu na 31.12. 2002 roku	% udziału w ogólnej liczbie bezrob.	Bezrobotni w/g stanu na 31.12. 2003 roku	% udziału w ogólnej liczbie bezrob.	Bezrobotni w/g stanu na 31.12. 2004 roku	% udziału w ogólnej liczbie bezrob.	Bezrobotni wg stanu na 31.12. 2005 roku	% udziału w ogólnej liczbie bezrob.
15 – 17	0	-	0	-	0	-	<b>0</b>	-
18 – 24	915	25,2	913	25,1	795	22,5	<b>725</b>	21,9
25 – 34	942	26,0	932	25,6	931	26,3	<b>890</b>	26,8
35 – 44	872	24,0	803	22,1	766	21,7	<b>680</b>	20,5
45 – 54	813	22,4	854	23,5	892	25,2	<b>828</b>	25
55 – 59	83	2,3	118	3,3	142	4,0	<b>169</b>	5,1
60 - 64	12	0,3	14	0,4	11	0,3	<b>23</b>	0,7

W 2005 roku w odniesieniu do analogicznego okresu poprzednich lat liczba osób bezrobotnych wzrosła w następujących grupach wiekowych:

- 55-59 lat o 86 osób w stosunku do 2002r., o 53 osoby w stosunku do 2003 r.,



i o 27 osób w stosunku do 2004 roku.

- 60-64 lata o 11 osób w stosunku do 2002r., o 9 osób w stosunku do 2003r.

i o 12 osób w stosunku do 2004 roku.

Wzrost liczby zarejestrowanych osób w w/w przedziałach wiekowych wynika z możliwości przejścia przez część tych osób na świadczenia przedemerytalne.

Tendencję spadkową roku 2005 w odniesieniu do lat poprzednich odnotowano w następujących grupach wiekowych:

- do 24 lat o 190 osób w stosunku do 2002r., o 188 osób w stosunku do 2002r., o 70 osób w stosunku do 2004 roku.

- 25-34 lata o 52 osoby w stosunku do 2002r., o 42 osoby w stosunku do 2003r., o 41 osób w stosunku do 2004 roku.

- 35-44 lata o 192 osoby w stosunku do 2002r., o 123 osoby w stosunku do 2003r., o 86 osób według stosunku do 2004 roku.

- 45-54 lata o 26 osób według stosunku do 2003r., o 64 osoby w stosunku do 2004 r.

### II.3. Bezrobotni według stażu pracy

Biorąc pod uwagę wcześniejszy staż pracy najliczniejszą grupę bezrobotnych na koniec grudnia 2005r., stanowiły osoby pracujące od 1 – 5 lat -795 osób oraz bez stażu pracy – 660 osób. Najmniejszą grupą są bezrobotni ze stażem 30 lat i więcej – 49 osób.

Poniższa tabela 9 przedstawia strukturę bezrobotnych według stażu pracy – porównanie do lat 2002 - 2005.

Tabela 9. Bezrobotni według stażu pracy według latach 2002 – 2005.

Bezrobotni według stażu pracy	Stan na 31 grudnia 2002	Stan na 31 grudnia 2003	Stan na 31 grudnia 2004	Stan na 31 grudnia 2005
Do 1 roku	507	482	478	447
1 – 5	939	913	879	795
5 – 10	585	616	610	540
10 – 20	496	473	475	430
20 – 30	446	443	441	394
30 lat i więcej	28	42	42	49
Bez stażu	636	665	612	660
<b>Ogółem</b>	<b>3637</b>	<b>3634</b>	<b>3537</b>	<b>3315</b>

### II.4. Bezrobotni według czasu pozostawania bez pracy.

Biorąc pod uwagę pozostawanie bez pracy najliczniejszą grupą bezrobotnych w końcu 2005 roku jest grupa pozostająca bez pracy powyżej 24 miesięcy – 1142, stanowiąc 34,4% ogółu zarejestrowanych bezrobotnych.

Strukturę bezrobotnych według czasu pozostawania bez pracy w latach 2002 – 2005 przedstawia tabela 10.

Tabela 10. Bezrobotni według czasu pozostawania bez pracy w latach 2002 – 2005.

Wyszczególnienie	Stan na 31.12 2002r.	Udział %	Stan na 31.12 2003r.	Udział %	Stan na 31.12 2004r.	Udział %	Stan na 31.12. 2005r.	Udział %
<b>Ogółem</b>	<b>3637</b>	<b>100</b>	<b>3634</b>	<b>100</b>	<b>3537</b>	<b>100</b>	<b>3315</b>	<b>100</b>
Do 1 miesiąca	210	5,8	243	6,7	167	4,7	215	6,5
1 – 3 miesiące	520	12,3	527	14,5	571	16,1	520	15,7
3 – 6 miesięcy	386	10,6	438	12,1	452	12,8	405	12,2
6 – 12 miesięcy	509	14,0	529	14,6	496	14,0	480	14,5
12 – 24 miesięcy	709	19,5	616	16,9	618	17,5	553	16,7
Powyżej 24 m-cy	1303	35,8	1281	35,3	1233	34,9	1142	34,4

W 2005 roku w odniesieniu do 2004 roku odnotowano **spadek** liczby osób bezrobotnych pozostających bez pracy:

- od 1- 3 miesięcy – o 51 osób,
- od 3 - 6 miesięcy – o 47 osób,
- od 6 – 12 miesięcy – o 16 osób,
- od 12 – 24 miesięcy – o 65 osób,
- powyżej 24 miesięcy – o 91 osób.

W odniesieniu do 2003 roku zmalała liczba osób bezrobotnych pozostających bez pracy:

- do 1 miesiąca - o 28 osób,
- od 1 – 3 miesięcy – o 7 osób,
- od 3 – 6 miesięcy – o 33 osoby,
- od 6-12 miesięcy - o 49 osób,
- 12-24 miesięcy - o 63 osoby,
- pow. 24 miesięcy - o 139 osób.

Natomiast odniesieniu do 2002 roku zmalała liczba bezrobotnych pozostających bez pracy:

- do 1 miesiąca – o 5 osób,
- od 6 – 12 miesięcy – o 29 osób,
- 12 – 24 miesięcy – o 156 osób,
- powyżej 24 miesięcy – o 161 osób.

Natomiast w 2005 roku w odniesieniu do 2004 roku **zwiększyła** się liczba osób pozostających bez pracy:

- do 1 miesiąca – o 48 osób,

W odniesieniu do 2002 roku wzrosła liczba osób bezrobotnych pozostających bez pracy:

- do 1miesiąca – o 5 osób,
- od 3-6 miesięcy – o 19 osób,

Wynika z tego, iż coraz większa liczba osób bezrobotnych w krótkim okresie czasu znajduje zatrudnienie i tym samym powraca na rynek pracy.

Warto zauważyć, iż najliczniejszą grupą bezrobotnych są bezrobotni pozostający bez pracy powyżej 12 miesięcy. W 2002 roku było ich 2012, w 2003 roku – 1897, w 2004 – 1851 osób a w 2005 roku – 1695. Grupa ta stanowi 51,1% ogółu zarejestrowanych osób bezrobotnych. Jest to bardzo niepokojące zjawisko, wymagające większego zaangażowania służb zatrudnienia w celu aktywizowania tych osób.

W związku z powyższym Powiatowy Urząd Pracy w Węgorzewie kieruje działania aktywnej polityki rynku pracy w stosunku do grupy osób szczególnego ryzyka, jakimi są m.in. osoby długotrwale bezrobotne, ze szczególnym uwzględnieniem bezrobotnych kobiet.

## II.5. Bezrobotni bez prawa do zasiłku.

Na koniec grudnia 2005 roku zarejestrowanych było 2807 bezrobotnych nie posiadających prawa do zasiłku, stanowili oni 84,7% ogółu zarejestrowanych bezrobotnych. Wśród nich 17 osób (tj.0,6% ogółu bezrobotnych bez prawa do zasiłku) rejestrowało się po raz pierwszy, a 183 osoby rejestrowały się po raz kolejny od 1990 roku stanowiąc 6,5% ogółu bezrobotnych bez prawa do zasiłku.

W porównaniu z miesiącem grudniem 2002r. liczba ta zmniejszyła się o 200 osób, a do miesiąca grudnia 2003r. zmniejszyła się o 230 osób. W stosunku do roku 2004 liczba bezrobotnych bez prawa do zasiłku zmniejszyła się o 178osób.

Poniższa tabela 11 przedstawia strukturę bezrobotnych bez prawa do zasiłku w porównaniu do lat poprzednich.

Tabela 11. Bezrobotni bez prawa do zasiłku według gmin w latach 2002 – 2005.

Gmina	Bezrobotni bez prawa do zasiłku w dniu 31 grudnia 2002	Bezrobotni bez prawa do zasiłku w dniu 31 grudnia 2003	Bezrobotni bez prawa do zasiłku w dniu 31 grudnia 2004	Bezrobotni bez prawa do zasiłku w dniu 31 grudnia 2005
Węgorzewo	2076	2103	2042	1929
Budry	466	483	487	442
Pozezdrze	465	451	456	436
<b>Ogółem</b>	<b>3007</b>	<b>3037</b>	<b>2985</b>	<b>2807</b>

## II.6. Bezrobotni do 25 roku życia.

Bezrobotni do 25 roku życia stanowili w końcu grudnia 2005 roku 21,9% ogólnej liczby zarejestrowanych(726 osób). Kobiety stanowiły 21,4% ogólnej liczby zarejestrowanych kobiet (343 kobiety). Prawo do zasiłku posiadało 101 osób, w tym 19 kobiet.

Strukturę tej grupy bezrobotnych przedstawia tabela 12 i tabela 13.

Tabela 12. Bezrobotni do 25 roku życia według gmin - stan na 31.12.2005r.

Bezrobotni do 25 roku życia	Stan na 31 grudnia 2005 roku	
	Razem	Kobiety
Miasto i gmina Węgorzewo	495	229
Gmina Budry	120	62
Gmina Pozezdrze	111	52
<b>Ogółem</b>	<b>726</b>	<b>343</b>

Tabela 13. Bezrobotni do 25 roku życia według wykształcenia – stan na 31 grudnia 2005 roku.

Bezrobotni do 25 roku życia według wykształcenia	Stan na 31 grudnia 2005 roku	
	Razem	Kobiety
Wyższe	18	14
Policealne i średnie zawodowe	153	81
Średnie ogólnokształcące	110	65
Zasadnicze zawodowe	250	105
Gimnazjalne i poniżej	195	78
<b>Ogółem</b>	<b>726</b>	<b>343</b>

Z powyższych danych wynika, że najliczniejszą grupą są bezrobotni do 25 roku życia z wykształceniem zasadniczym zawodowym -250osób i z wykształceniem gimnazjalnym i poniżej – 195 osób. Razem stanowią oni 61,3% ogółu zarejestrowanych bezrobotnych do 25 roku życia.

## II.7. Bezrobotne kobiety.

Na koniec grudnia 2005 roku było zarejestrowanych 1603 bezrobotne kobiety. Stanowiły one 48,4% ogółu bezrobotnych. Prawo do zasiłku posiadały 162 kobiety. Poniższe tabele - 14, 15 i 16 przedstawiają strukturę bezrobotnych kobiet w porównaniu z latami 2002 – 2005.

Tabela 14. Bezrobotne kobiety wg wykształcenia w latach 2002 – 2005.

Kobiety według wykształcenia	Stan na 31 grudnia 2002 roku	Stan na 31 grudnia 2003 roku	Stan na 31 grudnia 2004 roku	Stan na 31 grudnia 2005 roku
Wyższe	38	52	60	<b>57</b>
Średnie Ogólne	182	152	172	<b>168</b>
Policealne i Średnie Zawodowe	423	428	411	<b>364</b>
Zasadnicze Zawodowe	640	598	581	<b>521</b>
Pozostałe	550	528	521	<b>493</b>
<b>Ogółem</b>	<b>1833</b>	<b>1758</b>	<b>1745</b>	<b>1603</b>

Tabela 15. Bezrobotne kobiety wg miejsca zamieszkania w latach 2002 – 2005.

Kobiety wg miejsca zamieszkania	Stan na 31 grudnia 2002 roku	Stan na 31 grudnia 2003 roku	Stan na 31 grudnia 2004 roku	Stan na 31 grudnia 2005 roku
Miasto i Gmina Węgorzewo	1286	1245	1220	<b>1125</b>
Gmina Budry	275	271	272	<b>249</b>
Gmina Pozezdrze	272	242	253	<b>229</b>
<b>Ogółem</b>	<b>1833</b>	<b>1758</b>	<b>1754</b>	<b>1603</b>

Tabela 16 :Bezrobotne kobiety wg wieku w latach 2002 – 2005.

Kobiety wg wieku	Stan na 31 grudnia 2002 roku	Stan na 31 grudnia 2003 roku	Stan na 31 grudnia 2004 roku	Stan na 31 grudnia 2005 roku
18 – 24	451	436	400	344
25 – 34	514	492	493	473
35 – 44	473	417	404	352
45 – 54	371	383	403	384
55 – 64	24	30	45	50
<b>Ogółem</b>	<b>1833</b>	<b>1758</b>	<b>1745</b>	<b>1603</b>

Z powyższych danych wynika, że liczba bezrobotnych kobiet zmniejsza się. Bezrobotne kobiety w 2005 roku dominowały w następujących kategoriach: w grupie wiekowej 25-34 lata - 473 kobiety, według wykształcenia – zasadnicze zawodowe – 521 kobiet.

Z powyższych danych wynika, iż 916 kobiet tj. 57,1% mieszka na wsi.

Wykształcenie kobiet kształtuje się podobnie jak pozostałych bezrobotnych jednakże większy odsetek kobiet posiada wykształcenie wyższe (3,6%), średnie ogólnokształcące(10,5%) i policealne i średnie zawodowe(22,7% do ogółu kobiet).

Analizując grupy wiekowe można stwierdzić, że poszczególne grupy wiekowe są one mniej więcej równe, a najmniejszą grupą są kobiety w wieku 55-64 lat co można wytłumaczyć tym, że przechodzą one na wcześniejszą emeryturę.

## II.8. Bezrobotni poszukujący pracy

W Powiatowym Urzędzie Pracy w Węgorzewie na dzień 31.12.2005 roku zarejestrowane były 72 osoby poszukujące pracy, w tym 31 kobiet. Wśród osób poszukujących pracy 48 osób – to osoby niepełnosprawne nie pozostające w zatrudnieniu, w tym 13 kobiet.

Osoby poszukujące pracy to tzw. osoby, które w myśl obowiązujących przepisów prawa dysponują dochodami (renta lub praca). Jednak są zainteresowane zatrudnieniem w pełnym i niepełnym wymiarze czasu pracy.

## II.9. Bezrobotni zamieszkali na wsi.

Wśród zarejestrowanych bezrobotnych 1922 osoby – to mieszkańcy wsi (58% ogółu bezrobotnych), w tym 916 kobiet. W porównaniu do miesiąca grudnia 2004 roku liczba bezrobotnych zamieszkałych na wsi (2007) spadła o 85 osób, a do 2003 roku (1987) zmniejszyła się o 65 osób.

Prawo do zasiłku posiadało 268 osób, tj.14% ogółu bezrobotnych zamieszkałych na wsi.

## II.10. Niepełnosprawni bezrobotni i poszukujący pracy.

Strukturę osób niepełnosprawnych i poszukujących pracy przedstawiają poniższe tabele 17, 18 i 19.

Tabela 17. Osoby niepełnosprawne będące w ewidencji urzędu pracy w latach 2002-2005.

Wyszczególnienie	2002	2003	2004	2005
Bezrobotni niepełnosprawni	22	33	38	<b>42</b>
Poszukujący pracy niepełnospr.	34	42	54	<b>48</b>
<b>O g ó ł e m</b>	<b>56</b>	<b>75</b>	<b>92</b>	<b>90</b>

Tabela 18. Osoby niepełnosprawne bezrobotne i poszukujące pracy pod względem stopnia niepełnosprawności w latach 2002 – 2005.

Stopień niepełnosprawności	2002	2003	2004	2005
Znaczny	5	6	7	<b>15</b>
Umiarkowany	11	21	28	<b>27</b>
Lekki	40	48	57	<b>48</b>

Tabela 19. Osoby niepełnosprawne bezrobotne i poszukujące pracy pod względem wykształcenia w latach 2002 – 2005.

Wykształcenie	2002	2003	2004	2005
Wyższe	0	1	1	<b>0</b>
Policealne i średnie zawodowe	20	17	21	<b>20</b>
Średnie ogólnokształcące	0	3	5	<b>1</b>
Zasadnicze zawodowe	19	26	29	<b>28</b>
Gimnazjalne i podstawowe	17	28	36	<b>41</b>

Liczba osób niepełnosprawnych rejestrujących się w urzędzie pracy wzrasta z roku na rok. Przyczyną tego jest wzrost zainteresowania ofertami pracy i szkoleń dla osób z orzeczonym stopniem niesprawności.

Najliczniejszą grupę stanowią osoby z lekkim i umiarkowanym stopniem niepełnosprawności i o niskim wykształceniu.

## II.11. Bezrobotni powyżej 50 roku życia.

Na koniec grudnia 2005 roku w ewidencji figurowało 549 bezrobotnych powyżej 50 roku życia (16,6% ogółu bezrobotnych), w tym 211 kobiet (13,2% ogółu kobiet).

Sytuację powyższej grupy bezrobotnych przedstawiona została w tabeli 20 i tabeli 21.

Tabela 20. Bezrobotni powyżej 50 roku życia według gmin w latach 2002 -2005.

Bezrobotni powyżej 50 roku życia	Stan na 31 grudnia 2005 roku	
	Razem	Kobiety
Miasto i gmina Węgorzewo	394	149
Gmina Budry	80	36
Gmina Pozezdrze	75	26
<b>Ogółem</b>	<b>549</b>	<b>211</b>

Tabela 21. Bezrobotni powyżej 50 roku życia według wykształcenia w latach 2002 – 2005.

Bezrobotni powyżej 50 roku życia według wykształcenia	Stan na 31 grudnia 2005 roku	
	Razem	Kobiety
Wyższe	4	0
Policealne i średnie zawodowe	69	33
Średnie ogólnokształcące	19	12
Zasadnicze zawodowe	134	45
Gimnazjalne i poniżej	323	121
<b>Ogółem</b>	<b>549</b>	<b>211</b>

Z analizy powyższych danych wynika, że najliczniejszą grupą bezrobotnych są bezrobotni posiadający wykształcenie zasadnicze zawodowe i niższe w liczbie 457 osób (166 kobiet) stanowiąc 83,2% ogółu zarejestrowanych bezrobotnych powyżej 50 roku życia. Podwyższenie wykształcenia tych bezrobotnych jest raczej nie możliwa. Urząd jedynie może zaoferować im pomoc w przekwalifikowaniu zawodowym lub w przygotowaniu zawodowym w miejscu pracy.

### III. Aktywne formy przeciwdziałania bezrobociu.

#### III.1. Szkolenia i przekwalifikowania

Realizator: Stanowisko ds. szkoleń o przekwalifikowań

Powiatowy Urząd Pracy w Węgorzewie organizuje i finansuje z Funduszu Pracy szkolenia bezrobotnych w celu zwiększenia ich szans na uzyskanie zatrudnienia, podwyższenia dotychczasowych lub nabycia nowych kwalifikacji zawodowych .

Szkolenia organizowane są w oparciu o analizy rynku pracy, oferty, wnioski bezrobotnych, jeżeli zostanie uprawdopodobnione, że szkolenie to zapewni podjęcie zatrudnienia .

W 2005r. ze szkoleń skorzystało ogółem 259 osób bezrobotnych w tym 122kobiety, 65 osób do 25 roku życia oraz 12 osób bezrobotnych niepełnosprawnych i 7 osób poszukujących pracy niepełnosprawnych.

Dla porównania w 2004r. z tego typu szkoleń skorzystało 127 osób bezrobotnych w tym 60 kobiet oraz 6 osób do 25 roku życia.

Szkolenia finansowane były z Funduszu Pracy i EFS: Działanie 1.3.- program „Otwarta brama” oraz działanie 1.2.SPO RZL – program „Pierwszy krok”.

W działaniu 1.3 beneficjentami ostatecznymi były osoby powyżej 25 roku życia , długotrwale bezrobotne przez okres od 12 do 24 miesięcy.

Działanie 1.2 skierowane było do młodzieży w wieku 18-25 lat, będącej w ewidencji do 24 m-cy . W obu programach beneficjentami były ściśle określone grupy docelowe ,w ramach których przeszkolonych zostało 81 osób.

W 2005 roku realizowano programy dofinansowane z rezerwy Marszałka Województwa („Nowa szansa”, Nowa szansa II”) w których wzięło udział 80 osób bezrobotnych oraz program finansowany przez Ministra GIPS skierowany do ludzi młodych do 25 roku życia „Młody przedsiębiorca”, w ramach którego przeszkolono 20 osób.

Efektywność szkoleń za rok 2005 wynosiła 32,4% / 2004rok - 29,9%/.

Poniższa tabela 22 przedstawia zestawienie typów szkoleń w latach 2002/2003/2004/2005r.

Tabela 22. Szkolenia w latach 2002 -2005.

Rok	Ogółem osób	Szkolenia grupowe	Szkolenia indywid.	Umowy trójstronne ilość	Umowy trójstronne osób	Pożyczki szkoleniowe
2002	154	141	-	10	13	-
2003	206	186	3	11	16	1
2004	127	113	-	9	14	-
w tym: EFS	90	90	-	-	-	-
<b>2005</b>	<b>259</b>	<b>246</b>	<b>1</b>	<b>12</b>	<b>12</b>	<b>-</b>
w tym						
EFS,	81	81	-	-	-	-
Marszałek	80	80	-	-	-	-
Minister	20	20	-	-	-	-



Dane zawarte w powyższej tabeli wykazują w 2005r. wzrost liczby osób przeszkolonych w stosunku do lat ubiegłych. Bezpośrednim powodem tego były realizowane w 2005r. programy skierowane do ściśle określonej grupy bezrobotnych.

Szkolenia organizowane według modelu umów trójstronnych / zobowiązanie ze strony pracodawcy do zatrudnienia na okres co najmniej 6 miesięcy po uzyskaniu niezbędnych kwalifikacji / charakteryzują się znacznie wyższą efektywnością zatrudnienia. Wśród czynników powodujących wyższą efektywność takiego szkolenia jest niewątpliwie wpływ pracodawcy, który dobiera kandydata na szkolenie oraz ściśle określa niezbędne kwalifikacje przyszłego pracownika. W ten sposób pracodawcy zatrudnili wszystkie osoby przeszkolone. Efektywność tych szkoleń jest 100%, natomiast szkolenia grupowe nie dają tak wysokiego wskaźnika. Na 246 przeszkolonych bezrobotnych tylko 72 osoby podjęły zatrudnienie na lokalnym bądź krajowym rynku pracy co daje efektywność 29,26 %.

Struktura kierunków szkoleń organizowana przez urząd przedstawia się podobnie jak w latach ubiegłych. Najwyższą pozycję zajmują szkolenia przygotowujące do zawodu kierowcy. W tym zawodzie przeszkolono ogółem 48 osób. W analizowanym okresie zorganizowane były również następujące szkolenia: rzeźnik ze znajomością jęz. angielskiego, kurs doszkalający kierowców do przewozu osób, komputerowy pakiet biurowy, aktywny na rynku pracy, ABC przedsiębiorczości, szkutnik, technolog robót wykończeniowych, profesjonalny handlowiec, pracownik hurtowni, kelner-barman, itp.

W ramach PHARE 2002 SSG RZL przeszkolono 38 osób na następujących kursach: Kelner-barman z jęz. niemieckim, kucharz, pilarz, opiekunka dzieci i osób starszych z jęz. niemieckim, nowoczesna technologia w budownictwie. Urząd współpracował przy naborze kandydatów na szkolenia organizując spotkanie z bezrobotnymi i uczestnicząc w rozmowie kwalifikacyjnej.

Bezrobotni wykazują największe zainteresowanie szkoleniami uprawniającymi do kierowania pojazdami samochodowymi kat. C, C+E, D, ogólnobudowlanymi. Absolwenci tych szkoleń mają największe szanse na zatrudnienie.

### **III.2. Informacja z poradnictwa zawodowego.**

Realizator: Doradca Zawodowy

W okresie sprawozdawczym doradca zawodowy zajmował się:

- poradnictwem indywidualnym,
- grupowym,
- świadczył usługi w ramach informacji zawodowej w urzędzie pracy, w szkołach ponad podstawowych (gimnazjum, szkoły zawodowe, liceum ogólnokształcące, w technikach zawodowych.

Z usług doradcy zawodowego korzystają osoby:

- bezrobotne,
- poszukujące pracy,
- absolwenci,
- kandydaci na przyuczenia do zawodu, przekwalifikowania i doskonalenia zawodowe,
- niepełnosprawne,
- młodzież szkolna.

W okresie sprawozdawczym z usług poradnictwa zawodowego skorzystały 459 osób w tym 112 kobiet. Dane przedstawia tabela 23.

Tabela 23. Usługi poradnictwa zawodowego klientów latach 2002 -2005.

Grupa klientów	2003r		2004r.		2005	
	ogółem	w tym kobiety	ogółem	w tym kobiety	ogółem	W tym kobiety
bezrobotni	496	204	683	339	<b>459</b>	<b>211</b>
poszukujący pracy	20	10	54	16	<b>1</b>	<b>0</b>
niepełnosprawni	23	12	80	41	<b>90</b>	<b>53</b>
młodzież do 24 lat	107	57	112	74	<b>157</b>	<b>87</b>
bezr.pow.12m-cy	363	147	353	178	<b>111</b>	<b>48</b>
zamieszkali na wsi	304	103	306	133	<b>158</b>	<b>63</b>
informacja zawodowa	256	116	125	48	<b>138</b>	<b>72</b>
badania testowe	23	13	25	10	<b>62</b>	<b>38</b>

Wzorem lat ubiegłych doradca zapraszany jest do szkół ponad podstawowych . Z usług doradcy zawodowego korzystają uczniowie przedostatnich i ostatnich klas. Z informacji zawodowej skorzystało w okresie sprawozdawczym 192 uczniów.

Na zajęciach z młodzieżą szkolną poruszana jest tematyka dotycząca:

- lokalnego rynku pracy,
- planowania kariery zawodowej,
- określania swoich zainteresowań, umiejętności, typu osobowości oraz preferencji zawodowych poprzez wypełnianie autotestu Hollanda,
- autoprezentacji oraz sposobu pisania listów motywacyjnych i życiorysów,
- wolontariatu jako sposobu zdobywania wiedzy i doświadczenia zawodowego,

### **III.3. Jednorazowe środki z Funduszu Pracy na podjęcie działalności gospodarczej Refundacja doposażenia wyposażenia stanowiska pracy dla osób bezrobotnych**

W 2005 roku do urzędu wpłynęło 70 wniosków o udzielenie z Funduszu Pracy jednorazowych środków na rozpoczęcie działalności gospodarczej i refundację wyposażenia lub doposażenia stanowiska pracy dla osób bezrobotnych z tego:

- 57 wniosków o jednorazowe środki na rozpoczęcie działalności gospodarczej od osób bezrobotnych,
- 13 wniosków od pracodawców na wyposażenie/doposażenie stanowisk pracy dla osób bezrobotnych.

Ze wszystkich wniosków, które wpłynęły w 2005r siedem nie było zrealizowanych z następujących przyczyn :

- 2 wnioski bezrobotnych rozpatrzono negatywnie ze względu na rodzaj działalności i sezonowość usług, 1 wniosek - rezygnacja bezrobotnego ze względu na brak poręczycieli, 1 wniosek przeniesiono do realizacji na 2006r.
- 4 wnioski pracodawców rozpatrzono negatywnie nie spełniły kryterium.

Wnioski o przyznanie środków na podjęcie działalności gospodarczej i refundację wyposażenia doposażenia stanowiska pracy dla osoby bezrobotnej były opiniowane przez komisję. W roku 2005 odbyło się 14 posiedzeń komisji ds. opiniowania wniosków.

W oparciu o pozytywnie rozpatrzone wnioski w roku 2005 udzielono :

- 53 jednorazowych środków FP na rozpoczęcie działalności gospodarczej na łączną kwotę 596924,00 PLN średnia wysokość dotacji 11263,00 PLN
- 9 refundacji dla pracodawców na wyposażenie doposażenie 13 stanowisk pracy dla bezrobotnych na łączną kwotę 91450,00 PLN średnia wysokość udzielonych środków 7035,00 PLN

Tabela 24. Bezrobotni, którzy rozpoczęli działalność gospodarczą w 2005r. ze względu na rodzaj działalności i miejsce zamieszkania.

Miejsce zamieszkania	Rodzaj działalności				
	handel	usługi	produkcja	inne	razem
Węgorzewo	19	13	3	4	39
Gmina Węgorzewo	5	3	1	1	10
Gmina Budry		1			1
Gmina Pozezdrze	3				3
<b>Razem</b>	<b>27</b>	<b>17</b>	<b>4</b>	<b>5</b>	<b>53</b>

Z powyższych danych wynika, że bezrobotni zamieszkali w Węgorzewie stanowili najliczniejszą grupę, która zdecydowała się rozpocząć własną działalność gospodarczą ( 39 osób ), a następnie byli to mieszkańcy gmin: Węgorzewo (10 osób), Pozezdrze ( 3 osoby ) i Budry ( 1 osoba ). Ze względu na rodzaj działalności najwięcej osób zdecydowało się na działalność handlową, a następnie usługi niewielka liczba osób zdecydowała się na działalność produkcyjną oraz inną np. gastronomia, działalność telekomunikacyjną, działalność edukacyjną.

W 2005r. urząd nasz pozyskał dodatkowe środki z przeznaczeniem i na podjęcie działalności gospodarczej przez osoby bezrobotne oraz refundację wyposażenia i doposażenia stanowiska pracy dla bezrobotnego w ramach następujących projektów:

- „Otwarta brama,, EFS SPO RZL działanie 1.3 projekt częściowo finansowany z Europejskiego Funduszu Społecznego – 12 dotacji
- „ Młody przedsiębiorca „ projekt finansowany z rezerwy ministra – 20 dotacji,
- Pierwsza Praca „Pierwszy biznes” projekt finansowany z rezerwy ministra – 3 dotacje,
- „ Pięćdziesiątek „ projekt finansowany z rezerwy ministra – refundacja wyposażenia 6 stanowisk pracy

### III.4. Roboty publiczne.

Realizator : Dział Pośrednictwa i Instrumentów Rynku Pracy

W 2005 roku organizatorem robót publicznych na terenie Powiatu Węgorzewskiego było przede wszystkim Starostwo Powiatowe oraz Powiatowy Urząd Pracy.

Ogółem w 2005 roku zawarto **60 umów** na organizację robót publicznych, w ramach których skierowano do wykonywania robót **162 osoby**, w tym 15 osób skierowanych zostało w ramach projektu „Nowa Szansa II” dla osób pozostających bez pracy powyżej 24 miesięcy. W ramach robót publicznych wykonywano prace na rzecz lokalnych społeczności miasta i gmin.

W 2005 roku urząd kontrolował przebieg realizacji umów o roboty publiczne w zakresie aktualnego stanu zatrudnienia, efektywności jak i rzeczowych efektów realizowanych umów.

Poniższa tabela 24 przedstawia porównanie liczby podpisanych umów o organizację oraz liczby skierowanych do wykonywania robót publicznych w latach 2003 - 2005.

Tabela 25. Podpisane umowy i skierowane osoby na roboty publiczne w latach 2003 – 2005.

Rok	Liczba podpisanych umów w ramach robót publicznych	Liczba zatrudnionych w ramach robót publicznych
2003	49	249
2004	40	145
<b>2005</b>	<b>60</b>	<b>162</b>

W 2005 roku wystąpił wzrost liczby zawartych umów o organizację robót publicznych oraz liczby zatrudnionych w ich ramach osób. Roboty publiczne dają nową szansę długo trwale bezrobotnym i jednocześnie uzupełniają ofertę urzędu o grupę osób, której do tej pory nie objęto pomocą.

### III.5. Prace interwencyjne.

Realizator : Dział Pośrednictwa i Instrumentów Rynku Pracy

Celem organizowania zatrudnienia w ramach prac interwencyjnych jest pomoc bezrobotnym, a w dalszej perspektywie tworzenie stałych miejsc pracy u pracodawców korzystających przez okres trwania prac interwencyjnych z finansowej pomocy Funduszu Pracy w zakresie określonym w ustawie (refundacja pracodawcy części poniesionych kosztów na wynagrodzenie i składkę na ubezpieczenie społeczne od tej kwoty). W okresie sprawozdawczym wpłynęły **73** wnioski o organizację prac interwencyjnych, z czego **10** nie zostało rozpatrzonych pozytywnie z powodu braku środków finansowych Funduszu Pracy, z powodu braku kompletu dokumentów dołączonych do tych wniosków czy też z powodu rezygnacji

pracodawcy z organizacji prac interwencyjnych bez podania przyczyn. Powiatowy Urząd Pracy w okresie od stycznia do grudnia 2005 roku podpisał **63** umowy na organizację prac interwencyjnych, w ramach których utworzono **122** nowe miejsca pracy.

Z pośród osób skierowanych do pracy w ramach prac interwencyjnych, zatrudnienie znalazło:

- **73** osoby pozostających bez pracy powyżej 12 miesięcy,
- **25** osób bezrobotnych do 25 roku życia,
- **17** bezrobotnych powyżej 50 roku życia,
- **3** bezrobotnych niepełnosprawnych,
- **2** bezrobotnych bez kwalifikacji zawodowych,
- **2** bezrobotnych samotnie wychowujących co najmniej jedno dziecko do 7 roku życia.

Wpływające do PUP wnioski najczęściej dotyczyły stanowisk pracownika biurowego lub administracyjnego organizowanych w służbie zdrowia i jednostkach budżetowych, ale również były to nowoutworzone stanowiska w handlu, sektorze produkcyjnym, gastronomii i turystyce, miejsc pracy w tych ostatnich z powodu sezonowości prac było niewiele. Pozytywnym zjawiskiem są podobnie jak w roku poprzednim, coraz częściej pojawiające się oferty w sektorze produkcyjnym.

Liczbę podpisanych umów i liczbę osób skierowanych na prace interwencyjne w odniesieniu do lat poprzednich obrazuje tabela 25.

Tabela 26. Podpisane umowy i skierowane osoby na prace interwencyjne w latach 2003 -2005.

Rok	Liczba podpisanych umów w ramach prac interwencyjnych	Liczba zatrudnionych w ramach prac interwencyjnych	Liczba zatrudnionych po zakończeniu prac interwencyjnych
2003	61	114	31 (27,64%)
2004	88	186	101 (54,3%)
<b>2005</b>	<b>63</b>	<b>122</b>	<b>50 (40,98%)</b>

Efektywność prac interwencyjnych utrzymuje się od dwóch lat na dość wysokim poziomie, powodem takiego stanu są między innymi zmiany przepisów wymuszające na pracodawcach utrzymanie wzrostu zatrudnienia po okresie refundowanym. Zmiany tych przepisów są również między innymi przyczyną zmniejszonego zainteresowania organizacją prac interwencyjnych ze strony przedsiębiorców w porównaniu do roku poprzedniego, co przekłada się w mniejszej liczbie podpisanych umów i mniejszej liczbie osób zatrudnionych w ramach tychże umów. Przedsiębiorcy ci obawiają się związywania długookresową – dwu letnią umową.

### III.6. Aktywizacja zawodowa bezrobotnej młodzieży.

Realizacja : Dział Pośrednictwa i Instrumentów Rynku Pracy.

Sytuacja młodzieży na rynku pracy jest bardzo trudna, dlatego też podstawowym celem urzędu pracy jest zwiększenie szans na uzyskanie doświadczenia zawodowego oraz podjęcie zatrudnienia przez młode osoby. Od kilku

lat urząd pracy obserwuje stały wzrost zainteresowania stażami zarówno ze strony pracodawców jak i młodzieży.

W 2005 r. wychodząc na przeciw oczekiwaniom młodzieży i pracodawców podpisano 90 umów umożliwiając tym samym odbycie stażu 119 osobom, z tego w ramach środków Funduszu Pracy zawarto 65 umów (dla 86 osób), w ramach Europejskiego Funduszu Społecznego SPO RZL Działanie 1.2 zawarto 16 umów (dla 26 osób), w ramach programu dofinansowywanego z rezerwy Marszałka województwa „Nowa szansa” zawarto 3 umowy (dla 3 osób), w ramach programu „Konsultant R” podpisano 3 umowy (dla 4 osób).

Efektywność zatrudnienia po zakończonych stażach wynosi 24,36%.

W omawianym okresie w ramach przygotowania zawodowego w miejscu pracy podpisano 108 umów, dzięki którym przygotowanie zawodowe odbyło 175 osób bezrobotnych, z tego w ramach środków Funduszu Pracy zawarto 53 umowy (dla 70 osób, w tym 29 - młodzież), w ramach Europejskiego Funduszu Społecznego SPO RZL Działanie 1.2 zawarto 22 umowy (dla 45 osób do 25 r. ż.), w ramach programu „Nowa szansa” podpisano 33 umowy (dla 44 osób, w tym 7-młodzież), w ramach programu „Nowa szansa II” zawarto 12 umów (dla 15 osób, w tym 2-młodzież) i w ramach programu „Konsultant R” podpisano 1 umowę (dla 1 osoby).

Efektywność zatrudnienia po zakończonym przygotowaniu zawodowym w miejscu pracy wynosi 24,57%, dla młodzieży 24,09%.

Do bezrobotnej młodzieży oraz osób długotrwale bezrobotnych skierowana jest również forma aktywizacji zawodowej polegająca na zatrudnieniu ich na zasadach robót publicznych w wymiarze połowy czasu pracy w instytucjach użyteczności publicznej oraz organizacjach zajmujących się problematyką kultury, oświaty, sportu i turystyki, opieki zdrowotnej lub pomocy społecznej – art. 57 pkt. 4 ustawy. W omawianym okresie podpisano 26 umów, w ramach których zatrudnionych zostało 67 osób bezrobotnych, w tym 26 osób do 25 r. ż. W ramach prac interwencyjnych zatrudnienie znalazło w omawianym okresie 26 młodych osób.

W 2005 roku skierowaliśmy na szkolenia 65 osób bezrobotnych do 25 r. ż. z zakresu :

- Język angielski
- Prawo jazdy kat. C i C+E oraz dokształcający do przewozu rzeczy
- Rzeźnik z językiem angielskim
- Pracownik hurtowni
- Komputerowy pakiet biurowy
- Stolarz
- ABC przedsiębiorczości
- Aktywny na rynku pracy

Po szkoleniach pracę podjęło 13 osób .

## Porównanie aktywnych form skierowanych do absolwentów i młodzieży w roku 2004 i 2005

Tabela 27. Aktywne formy w latach 2004 -2005.

Rok	Forma aktywizacji	Liczba zawartych umów	Liczba zatrudnionych w ramach umów osób	Liczba osób zatrudnionych po zakończeniu umów
2004	umowy absolw.	16	18	12
	staże	59	83	25
	rob.publ. ½ etatu	24	62 w tym 61 mł.	18 mł.

	przyg.zawodowe	4	8 w tym 3 mł.	3
	staże	90	119	29
	rob.publ. ½ etatu	26	67 w tym 26 mł.	20 w tym 11 mł.
2005	przyg.zawodowe	108	175 w tym 83 mł.	43 w tym 20 mł.

Ogólna liczba młodych osób objęta różnymi formami aktywizacji zawodowej jest w 2005 roku wyższa od wyników uzyskanych w 2004 roku. Więcej młodzieży wzięło udział w stażach i przygotowaniu zawodowym w miejscu pracy. Brak zatrudnienia w ramach umów absolwenckich i spadek zatrudnienia wśród młodzieży w ramach robót publicznych ½ etatu spowodowany jest zmianą ustawy, która nie przewiduje organizacji umów absolwenckich i rozszerzyła grupę bezrobotnych spełniających warunki do skierowania do robót publicznych ½ etatu o osoby długotrwale bezrobotne.

Zwrot kosztów dojazdów do pracy, do miejsca odbywania stażu i przygotowania zawodowego otrzymały w 2005 roku 54 osoby.

### III.7. Pośrednictwo Pracy

Realizator: Dział Pośrednictwa Pracy i Instrumentów Rynku Pracy

Pośrednictwo pracy polega na udzielaniu pomocy osobom bezrobotnym i poszukującym pracy w uzyskaniu odpowiedniego zatrudnienia oraz pracodawcom w znalezieniu odpowiednich pracowników. Opiera się na zasadzie bezpłatności, dobrowolności, jawności i równości. Głównym celem działań Pośredników Pracy jest:

- pozyskiwanie ofert pracy,
- udzielanie pracodawcom wszelkich informacji,
- inspirowanie i organizowanie kontaktów osób bezrobotnych i poszukujących pracy z pracodawcami,
- współpraca z innymi urzędami pracy w zakresie możliwości zatrudnieniowych na ich terenie,
- informowanie osób bezrobotnych o przysługujących im prawach i obowiązkach.

Pośrednicy Pracy mają obowiązek informować osoby zainteresowane o aktualnych ofertach pracy, o możliwości szkoleń i przekwalifikowań organizowanych przez urząd, o usługach świadczonych przez Doradcę Zawodowego i Kluby Pracy.

Liczbę ofert pracy w odniesieniu do lat poprzednich obrazuje tabela 27.

Tabela 28. Liczba ofert pracy zgłoszonych w latach 2002 – 2005.

Oferty	2003	2004	2005
Subsydiowane	505	568	<b>588</b>
Zwykłe	459	273	<b>365</b>
PERON	13	15	<b>7</b>
<b>Ogółem</b>	<b>977</b>	<b>856</b>	<b>960</b>

W okresie 2005 roku do Powiatowego Urzędu Pracy w Węgorzewie wpłynęło ogółem 960 ofert pracy, o 17 mniej niż w roku 2003 i o 104 więcej niż w roku 2004. Z czego 588 to oferty subsydiowane, 365 oferty zwykłe (niesubsydiowane), a 7 to oferty dla osób niepełnosprawnych. Propozycje pracy były głównie w zawodach: ogólnobudowlanych, stolarz, sprzedawca, barman, kucharz, kierowca mechanik oraz dla pracowników niewykwalifikowanych. Kilka ofert zostało niezrealizowanych z powodu braku kandydatów. Były to oferty w takich zawodach jak: nauczyciel języka angielskiego, grafik komputerowy, akwizytor, elektromechanik, operator koparko – ładowarki.

Ważnym instrumentem realizacji zgłoszonych i pozyskiwanych ofert pracy jest organizacja giełd pracy. Mają one na celu umożliwienie pracodawcom wstępnych rozmów kwalifikacyjnych z dużą liczbą kandydatów do pracy na terenie urzędu. W omawianym okresie zorganizowano 2 giełdy, na które zaproszono łącznie 85 osób. Zatrudnienie znalazło w ten sposób 18 osób.

Do urzędu pracy przesyłane są również zamiejscowe oferty pracy. Wśród ofert zamiejscowych przesłanych do naszego urzędu w 2005 r., najczęściej pojawiały się propozycje pracy dla:

- przedstawicieli handlowych,
- kierowców kat. C+E
- pracowników stoczni
- pielęgniarzek

### **Pośrednictwo pracy za granicą**

W urzędzie pracy na tablicy ogłoszeń wywieszane są informacje na temat ofert pracy za granicą. Każda firma przesyłająca zagraniczną ofertę pracy jest sprawdzana w rejestrze firm upoważnionych do prowadzenia pośrednictwa pracy za granicą. Wśród ofert pracy za granicą przesłanych do naszego urzędu w 2005 r., najczęściej pojawiały się oferty dla:

- opiekunek do dzieci, osób starszych.
- spawaczy
- pracowników restauracji i hoteli.
- rzeźników
- murarzy
- kierowców samochodów ciężarowych

W 2005 r. za pośrednictwem Wojewódzkiego Urzędu Pracy, 14 osób (w tym 12 kobiet) z naszego powiatu podjęło pracę w rolnictwie w Hiszpanii.

Z dniem wejścia Polski do Unii Europejskiej została uruchomiona w PUP sieć EURES. EURES zmierza do ułatwienia mobilności na europejskim rynku pracy, proponując usługi na rzecz poszukujących pracy, pracowników i pracodawców, a także wszystkich innych obywateli pragnących skorzystać ze swobodnego przepływu osób na terenie EOG (Europejski Obszar Gospodarczy).

W ramach sieci EURES pojawiły się oferty min. dla:

- kierowców samochodów ciężarowych
- mechaników
- informatyków
- rzeźników
- operatorów CNC



Zagraniczne oferty cieszą się dużym zainteresowaniem osób bezrobotnych, jednak wymagania stawiane przez zagranicznych pracodawców, tj. znajomość języka obcego, udokumentowanie kwalifikacji i uprawnień oraz określony staż pracy w danym zawodzie utrudniają realizację ofert.

### **Aktywizacja osób niepełnosprawnych.**

Do zadań stanowiska obsługującego osoby niepełnosprawne należy:

- Comiesięczne przyjmowanie oświadczeń o gotowości do pracy,
- Organizowanie giełd pracy dla osób niepełnosprawnych,
- Inspirowanie organizowania nowych miejsc pracy ze środków PFRON,
- Nabór i organizowanie szkoleń dla osób niepełnosprawnych,

W roku sprawozdawczym pracę podjęło 13 osób niepełnosprawnych.

W ramach aktywizacji osób niepełnosprawnych 19 osób skierowano na szkolenia:

- 12 osób przekwalifikowało się na kursie „Komputerowy pakiet biurowy” organizowanym ze środków PFRON;
- 6 osób przekwalifikowało się na kursie „Technolog robót wykończeniowych” organizowanym ze środków PFRON;
- 1 osoba przekwalifikowana w ramach renty szkoleniowej na kursie „Magazynier ze znajomością obsługi komputera” organizowanym ze środków PFRON.

Z usług doradcy zawodowego skorzystało 90 osób niepełnosprawnych bezrobotnych i poszukujących pracy.

### **III.8. Inne działania służące aktywizacji zawodowej osób bezrobotnych.**

Powiatowy Urząd Pracy w Węgorzewie w 2005r. złożył:

1. jeden wniosek o dodatkowe środki finansowe z rezerwy Marszałka Województwa Warmińsko Mazurskiego,
2. pięć wniosków o dodatkowe środki finansowe z rezerwy Ministra,
3. dwa wnioski na realizację projektów realizowanych z Europejskiego Funduszu Społecznego

W wyniku tych działań pozyskano dodatkowe środki finansowe wysokości 1.319.740,00 PLN na realizację następujących projektów:

Nazwa projektu	Liczba osób bezrobotnych	Okres realizacji projektu	Forma aktywizacji	Cel projektu
Wojewódzki Program „Gminny Konsultant R”	6	15.03.2005 08.11.2005	Prace interwencyjne, staż, przygotowanie zawodowe	Pomoc rolnikom w zakresie wypełniania wniosków
Zintegrowany System Zarządzania i Kontroli	3	15.03.2005 03.10.2005	Prace interwencyjne	Osoby bezrobotne zostały przeszkolone i zatrudnione w Agencji Restrukturyzacji i Modernizacji Rolnictwa ich zadaniem była pomoc rolnikom w wypełnianiu wniosków, szkolenia
Program „Nowa Szansa”	51	02.05.2005	Szkolenie z zakresu aktywnego	Aktywizacja osób długotrwale bezrobotnych powyżej 24

dofinansowany z rezerwy Marszałka Województwa		31.12.2005	poszukiwania pracy, Prace interwencyjne, staż, przygotowanie zawodowe	miesiące. Po szkoleniu aktywnego poszukiwania pracy osoby skierowano na: staż, przygotowanie zawodowe oraz prace interwencyjne.
Program „Pierwszy biznes” dofinansowany z rezerwy Ministra	3	01.09.2005 31.12.2005	Jednorazowe środki na podjęcie działalności gospodarczej	Udzielenie dotacji młodzieży do 25 roku życia oraz absolwentom w celu rozpoczęcia działalności gospodarczej
Program „Młody Przedsiębiorca” dofinansowany z rezerwy Ministra	20	01.08.2005 31.12.2005	Jednorazowe środki na podjęcie działaln. gospodarczej oraz szkolenia z zakresu prowadzenia działaln. gospodarczej.	Wsparcie osób bezrobotnych rozpoczynających działalność gospodarczą
Program „Nowa szansa II” dofinansowany z rezerwy Ministra	30	01.08.2005 31.12.2005	Szkolenie z zakresu aktywnego poszukiwania pracy, przygotowanie zawodowe, roboty publiczne	Aktywizacja osób długotrwale bezrobotnych powyżej 24 miesięcy. Po szkoleniu aktywnego poszukiwania pracy osoby skierowano na: przygotowanie zawodowe i roboty publiczne.
Program „Pięć dziesiątek” dofinansowany z rezerwy Ministra	6	01.10.2005 31.12.2005	Doposażenie stanowiska pracy i prace interwencyjne na okres 24 miesięcy	Wsparcie osób powyżej 50 roku życia oraz przedsiębiorców w postaci połączenia dofinansowania wyposażenia stanowiska pracy z pracami interwencyjnymi na okres 24 miesięcy.
Program dofinansowany z rezerwy Ministra	30	01.10.2005 31.12.2005	Staż i przygotowanie zawodowe	Program skierowany do młodzieży do 25 roku życia oraz absolwentów w celu zdobycia doświadczenia zawodowego.
EFS SPO RZL działanie 1.2 „Pierwszy krok”	91	01.05.2005 31.03.2006	Staż, przygotowanie zawodowe, szkolenia	Nabycie doświadczenia zawodowego, zdobycie nowych kwalifikacji
EFS SPO RZL działanie 1.3 „Otwarta brama”	73	01.05.2005 31.03.2006	Szkolenia Prace interwencyjne, Jednorazowe środki na podjęcie działalności gospodarczej	Aktywizacja osób długotrwale bezrobotnych i zagrożonych długotrwałym bezrobociem poprzez promocję własnej aktywności, podnoszenie kwalifikacji i nabywanie nowych. Pomoc w podjęciu działalności gospodarczej.

#### IV. Świadczenia dla osób bez pracy

Realizator: Dział Ewidencji i Świadczeń

Do zakresu zadań Działu Ewidencji i Świadczeń należy:

1. Rejestrowanie zgłaszających się bezrobotnych i poszukujących pracy i wprowadzanie danych osobowych do SI PULS.
2. Udzielanie informacji i wyjaśnień z zakresu przepisów prawnych regulujących działalność urzędu oraz podstawowych praw i obowiązków wynikających z ustawy o promocji zatrudnienia i instytucjach rynku pracy.
3. Gromadzenie, przechowywanie i aktualizowanie dokumentów osób bezrobotnych.
4. Ustalanie statusu i wydawanie decyzji z upoważnienia Starosty; w 2005 wydano: 2366 decyzji przyznających status bezrobotnego, 25 decyzji odmawiających statusu osoby bezrobotnej i 3093 decyzji o wyłączeniu osób z ewidencji. Ponadto wydawane są decyzje o nabyciu bądź utracie prawa do zasiłku.
5. Przyjmowanie dodatkowych informacji i zaświadczeń dotyczących zmian w sytuacji bezrobotnego.
6. Zakładanie i prowadzenie indywidualnych kart wypłat zasiłków.
7. Sporządzanie list wypłat zasiłków dla bezrobotnych i rozliczanie ich, łącznie w 2005 roku wygenerowano – 941 list.
8. Kompletowanie dokumentów i przesyłanie ich do organu rentowego w celu przyznania świadczenia przedemerytalnego w związku z ustawą z dnia 28 lipca 2005r. (do 31.12.2005 przekazano 8 wniosków )
9. Przyjmowanie comiesięcznych oświadczeń od osób bezrobotnych o nie osiągnięciu dochodów i gotowości do podjęcia pracy (w celu zmniejszenia kosztów dojazdu pozostałych osób oświadczenia przyjmowane są przez pracownika urzędu w wyznaczonych placówkach gmin powiatu).
10. Opracowanie grafików terminów następnych wizyt i wypłat.
11. Wydawanie zaświadczeń na żądanie bezrobotnego:
  - o zarejestrowaniu i wysokości pobieranych świadczeń, które przekładane są np. w ośrodkach pomocy społecznej ( w 2005r. - 9050 GOPS , 8100 dodatek mieszkaniowy)
  - o zgłoszeniu do ubezpieczenia zdrowotnego i zadeklarowanej przynależności do kasy chorych (w 2005r. – 4980 zaświadczeń)
  - o statusie osoby zarejestrowanej, przekładane w sądach (2005 r. wydano 650 takich zaświadczeń)
  - o okresach przebywania na zasiłkach dla bezrobotnych, jako okresach wymaganych do nabycia lub zachowania uprawnień pracowniczych oraz okresów składkowych w rozumieniu przepisów o zaopatrzeniu emerytalnym pracowników i ich rodzin (w 2005r. wydano 913 takich zaświadczeń).
  - o wysokości wynagrodzenia do celów emerytalno - rentowych (2005r. - 286 zaświadczeń)
  - o fakcie nie figurowania w ewidencji osób bezrobotnych ( w 2005 r. wydano 200 zaświadczenia)
12. Wydawanie informacji o osiągniętych przez bezrobotnych dochodach (Formularz PIT-11).
13. Dochodzenie zwrotów nienależnie pobranych świadczeń, w tym wykonywanie korekt na podst. zwrotów dokonywanych przez organy rentowe ( w 2005r. – 27 zwrotów).
14. Zgłaszanie bezrobotnych i członków ich rodzin do ubezpieczenia zdrowotnego
15. Naliczanie składki zdrowotnej za osoby bez prawa do zasiłku dla bezrobotnych.

16. Dokonywanie aktualizacji danych wysyłanych do ZUS.
17. Prowadzenie korespondencji z instytucjami dotyczącej statusu osób rejestrowanych w urzędzie, zgodnie z ustawą z dnia 29 sierpnia 1997r. o ochronie danych osobowych.
18. Dokonywanie potrąceń komorniczych (alimentów) z zasiłków dla bezrobotnych, zasiłków i świadczeń przedemerytalnych zgodnie z zawiadomieniem o zajęciu wynagrodzenia, współpraca z Kancelarią Komorniczą.
19. Realizacja zadań z zakresu koordynacji systemów zabezpieczenia społecznego:
  - a) rejestracja osób bezrobotnych (cudzoziemców)
  - b) wydawanie decyzji w sprawie nadania statusu osoby bezrobotnej
  - c) wydawanie wniosków w sprawie przyznania prawa do zasiłku dla osób przemieszczających się
  - d) informowanie osób bezrobotnych (cudzoziemców) o konieczności zgłaszania się w WUP w celu ustalenia uprawnień do zasiłku
  - e) wydawanie wniosków w sprawie wystąpienia do instytucji właściwej kraju zatrudnienia o wydanie formularza E-301
  - f) wydawanie zaświadczeń dla osób zainteresowanych transferem zasiłku do państwa UE/EOG innego niż Polska
20. Wydawanie decyzji o przyznaniu dodatków szkoleniowych i sporządzanie list wypłat.
21. Wypłacanie dodatków aktywizacyjnych
  - a) przyjmowanie wniosków o przyznanie dodatku
  - b) wydawanie decyzji w sprawie przyznania dodatku aktywizacyjnego
  - c) sporządzanie list wypłat dodatków aktywizacyjnych (w 2005r. wypłacono 638 dodatków aktywiz. - 192 osobom)
22. Wydawanie decyzji o przyznaniu prawa do stypendium z tyt.: - szkolenia, - odbywania stażu, - przygotowania zawodowego.  
Sporządzanie list wypłat stypendium z tyt. – szkolenia, - odbywania stażu, - przygotowania zawodowego, -podjęcia dalszej nauki.
23. Dołączanie do akt potwierdzeń odbioru decyzji.
24. Adresowanie i kopertowanie korespondencji w tym za zwrotnym potwierdzeniem odbioru.

Liczbę osób, którym wypłacono zasiłki dla osób bezrobotnych w 2005r. obrazuje tabela 29.

Tabela 29. Wypłacone zasiłki według gmin w roku 2005.

Gminy	I	II	III	IV	V	VI	VII	VIII	IX	X	XI	XII
Miasto i Gmina Węgorzewo	437	439	431	421	378	350	340	318	303	315	359	378
Pozezdrze	65	69	69	74	70	63	71	65	66	69	67	69
Budry	72	74	70	65	63	60	58	52	53	51	58	61
<b>RAZEM:</b>	<b>574</b>	<b>582</b>	<b>570</b>	<b>560</b>	<b>511</b>	<b>473</b>	<b>469</b>	<b>435</b>	<b>422</b>	<b>435</b>	<b>484</b>	<b>508</b>

## V. Struktura wydatków Funduszu Pracy w 2005 roku.

Minister Gospodarki, Pracy i Polityki Społecznej przyznał Staroście Powiatu Węgorzewskiego limit środków Funduszu Pracy na 2005r w wysokości **3.169.100,- zł** z przeznaczeniem na realizację programów na rzecz przeciwdziałania bezrobociu jak wykazano niżej:

- 1) decyzja nr DF.I.4021/2a/AŁ/05 z dnia 22.02.2005r. - 1.953.800,-
- 2) decyzja nr DF.I.4021-2d-AŁ/05 z dnia 12.04.2005r. - 247.000,-
- 3) decyzja nr DF.I.4021-2c-MP/05 z dnia 24.06.2005r. - 231.700,-
- 4) decyzja nr DF.I.4021-2c-MP/05 z dnia 29.06.2005r - 196.600,-
- 5) decyzja nr DF.I.4021-2h-AŁ/05 z dnia 15.07.2005r - 30.000,-
- 6) decyzja nr DF.I.4021-2h-MP/05 z dnia 29.08.2005r - 350.000,-
- 7) decyzja nr DF.I.4021-2h-MP/05 z dnia 24.09.2005r - 160.000,-

Wykorzystanie środków Funduszu Pracy na aktywne formy przeciwdziałaniu bezrobociu przedstawia poniższa tabela 30 :

Tabela 30. Wykorzystane środki FP w 2005 roku przeznaczone na aktywne formy przeciwdziałania bezrobociu.

Wyszczególnienie	Wykonanie	
	Osoby	Wydatkowanie
Szkolenia	239	310.542,83
Prace interwencyjne	122	342.948,65
Roboty publiczne	162	673.000,22
Dotacje dla bezrobot. na rozp. dział. gosp.	53	596.924,00
Wyposa. i doposa. stanowisk pracy dla bezrobotnych	13	91.450,00
Dofinansowanie do kredytów	25	31.018,11
Stypendia i składki na ubezpiecz. społeczne	171	1.022.042,43
W tym:		
- staże	119	493.878,09
- przygot.zawod.	175	528.164,34
Dojazdy i zakwatero.	54	64.054,38
Badania lekarskie bezrobotnych		7.237,50
Młodociani	68	51.897,71
<b>O G Ó Ł E M</b>	<b>1030</b>	<b>3.191.115,83</b>

Udział % poszczególnych form aktywizacji osób bezrobotnych w stosunku do kwoty wydatków na aktywne formy przeciwdziałania bezrobociu w 2005r. wynosił :

- szkolenia - 9,73 %
- prace interwencyjne - 10,74 %
- roboty publiczne - 21,09 %

- dotacje - 18,70%
- wyposażenie i doposażenie - 2,87%
- dofinansowanie do kredytów - 0,97%
- stypendia - 32,03%
- dojazdy i zakwaterowanie - 2,01%
- badania lekarskie bezrob. - 0,23%
- młodociani - 1,63 %

Analizując dane dotyczące wykorzystania Funduszu Pracy w roku 2005 można stwierdzić, że osiągnięto zakładane rezultaty w zakresie celowości wykorzystania środków jak i liczby osób bezrobotnych objętych formami aktywnymi. Dużym zainteresowaniem cieszyły się dotacje na rozpoczęcie działalności gospodarczej i stypendia (staże i przygotowania zawodowe). Struktura wydatków Funduszu Pracy w 2005 roku przedstawia tabela 31.

Tabela 31. Wydatki FP w 2005 roku.

Wyszczególnienie ogółem	2005 rok w tys.zł	Udział do w %
<b>Wydatki ogółem</b>	<b>7.613,0</b>	<b>100,00</b>
w tym:		
Zasiłki dla bezrobotnych	4.075,4	53,53
Stypendia za okres nauki	3,6	0,05
Dodatki aktywizacyjne	79,7	1,04
<b>Aktywne formy przeciwdziałania Bezrobociu</b>	<b>3.191,1</b>	<b>41,92</b>
z tego :		
- aktywne formy bez młodocianych	3.139,1	41,23
- przygotowanie zawodowe młodocianych	52,0	0,68
<b>Wydatki pozostałe</b>	<b>263,2</b>	<b>3,46</b>
z tego:		
- rozwój systemu informatycznego	111,5	1,46

W roku 2005 wydatki na aktywne formy z Funduszu Pracy wyniosły ogółem 3.191.100zł i były wyższe od wydatków w 2004r. o 1.010.900zł . Natomiast wydatki na wypłatę zasiłków dla bezrobotnych wynosiły 4.075.400zł i były niższe od wydatków w 2004r. o 2.629.400zł.

## VI. ZATRUDNIENIE

W 2005 roku w Powiatowym Urzędzie Pracy zatrudnionych było 26 osób w tym;

- a) 14 osób zatrudnionych na czas nieokreślony,

b) 12 osób zatrudnionych na czas określony w ramach robot publicznych, w tym 10 osób w pełnym wymiarze czasu pracy i 2 osoby na ½ etatu.

## **VII. Sporządzanie sprawozdań o rynku pracy MPiPS -01.**

Realizator: Dział Organizacyjno – Administracyjny.

Sprawozdania statystyczne MGIP-01 wraz z obowiązującymi załącznikami pozwalają poznać aktualną sytuację, poziom i strukturę zarejestrowanych osób bezrobotnych. Umożliwiają wyciągnięcie wniosków co do dalszych działań urzędu w celu łagodzenia skutków bezrobocia. Analiza danych zawartych w sprawozdaniach pozwala zaobserwować zależności występujące na lokalnym rynku pracy. W 2005r. Urząd sporządził 1 analizę zbiorczą za 2005 rok oraz 12 analiz miesięcznych.

Były one systematycznie przekazywane samorządom oraz Członkom Powiatowej Rady Zatrudnienia.

Przekazywano także doraźnie informacje na temat poziomu i struktury bezrobocia oraz sytuacji na lokalnym rynku pracy dla władz samorządowych, ośrodków opieki społecznej, innych podmiotów odpowiedzialnych za rozwój społeczno – gospodarczy powiatu oraz prasy lokalnej.

W omawianym okresie udostępniano zestawienia statystyczne i informacje z zakresu bezrobocia na lokalnym rynku pracy, dane miały posłużyć do napisania prac dyplomowych i magisterskich mieszkańcom naszego powiatu. Niezbędnych informacji i danych statystycznych udzielano na bieżąco.